

PREVENCIÓ I ABORDATGE DE LES VIOLÈNCIES SEXUALS EN ENTITATS I GRUPS INFORMALS

ESPAI TORRE JUSSANA
SERVEIS PER A ASSOCIACIONS
BCN.CAT/TJUSSANA

Les entitats són un reflex de les nostres comunitats. En aquestes organitzacions, com en d'altres que formen part del món no lucratiu, també es donen actituds i comportaments presents en la societat que són totalment reprovables i que cal erradicar. Ens referim, per exemple, a les violències sexuals. És per això que, com a organitzacions transformadores, cal incorporar pràctiques en el seu funcionament ordinari per poder evitar aquestes actituds.

Les violències sexuals, que s'exerceixen de manera molt majoritària envers les dones,

són comportaments i accions que contradiuen els valors associatius, i dels quals cal ser conscients com a organització per tal de no permetre que es duguin a terme. Saber quines són, com es donen, com organitzar l'entitat en el cas que sorgeixin, com prevenir-les o què fer per reparar el mal provocat són aspectes clau que s'aborden en aquest document. A més a més, trobareu un recull d'informació i orientacions sobre com les víctimes poden procedir, així com pautes i recomanacions per a la persona agressora.



Així doncs, l'objectiu d'aquesta guia, creada amb la [Plataforma Unitària contra les Violències de Gènere](#) i [Fil a l'Agulla](#), és fomentar i promoure que les **entitats i col·lectius informals esdevinguin espais segurs, lliures de violència sexual i dels rols de poder** que la permeten per tal que tothom hi pugui participar lliurement.



Contra les violències masclistes, t'escoltem.
900900120
Truca, parla, explica.

Si pateixes violència masclista, truca a la línia d'atenció telefònica o envia un correu electrònic a 900900120@gencat.cat

És **anònima, gratuïta**, funciona **365 dies, 24 h** i no demana **cap mena de rastre**. Està atesa per **professionals** i compta amb atenció psicològica i jurídica especialitzada. T'atendem en **múltiples idiomes**.

En cas d'emergència, truca al **112**.

1: CONCEPTUALITZACIÓ: DEFINICIÓ DE CONCEPTES I MARC NORMATIU

1.1. QUÈ SÓN LES VIOLÈNCIES SEXUALS?

Tot i que totes les persones poden patir violència sexual independentment del seu gènere, aquestes estan estretament lligades a la cultura patriarcal. Les reivindicacions i coneixements que han aportat els moviments i les teories feministes han ajudat a identificar-ne les seves causes i definir-les. És per això que la llei catalana 5/2008 “del dret de les dones a erradicar la violència masclista” defineix la violència sexual com un acte qualsevol de naturalesa sexual no consentit per les dones, inclosa l'exhibició, l'observació i la imposició, per mitjà de violència, d'intimidació, de prevalença o de manipulació emocional, de relacions sexuals, amb independència que la persona agressora pugui tenir, amb la dona o la menor, una relació conjugal, de parella, afectiva o de parentiu.

Així, **es consideren violència sexual totes aquelles actituds i actes que, per mitjà de conductes sexuals o sexualitzades (orals, no orals o físiques), atempten contra les persones i els seus drets i són exercides sense el consentiment de totes les parts.**

Aquestes actituds i actes poden ser de diferents tipus, més o menys visibles, o més o menys explícits. En tot cas, cal ser conscients de la seva globalitat per a abordar-les:



! ATENCIÓ!

LA VIOLÈNCIA SEXUAL ENVERS ELS MENORS TÉ UN ABORDATGE DIFERENCIAT



Cal diferenciar bé entre les violències sexuals contra les dones i l'**Abús Sexual Infantil (ASI)**. L'ASI és aquella situació en la qual la víctima (un infant o adolescent) és utilitzada per satisfer els desitjos sexuals d'un adult, ja sigui presenciant activitats sexuals, o participant-hi, que violen els tabús socials i legals de la societat i que ell no comprèn o per a les quals no està preparada d'acord amb el seu desenvolupament i a les quals, per tant, no pot donar consentiment (incest, violació, tocaments, seducció verbal, masturbació en presència d'un menor, pornografia...).

El tractament d'aquest tipus de situacions no pot ser, en cap cas, el mateix que es du a terme quan les violències es donen entre dues persones majors d'edat, i cal aplicar el **Protocol Marc d'Actuacions en casos d'abusos sexuals i altres maltractaments greus a menors de la Generalitat de Catalunya** i denunciar-ho a la DGAIA i a la Fiscalia de Menors ja sigui per l'existència d'una sospita o la certesa d'un abús.

Algunes de les característiques de les violències sexuals són:

- Es donen quan hi ha un abús de poder de la persona que l'exerceix sobre la seva víctima.
- Poden aparèixer en diversos escenaris i espais: la parella, la família, l'entorn laboral, l'oci, el món associatiu, a través d'Internet...
- Existeixen principalment quan hi ha un ús dels privilegis que el patriarcat reserva per als homes. Estan relacionades amb les violències sexistes, masclistes i LGTBIQ+fòbiques i han sigut denunciades i visibilitzades gràcies als col·lectius feministes.
- Les violències són quotidianes, bona part estan normalitzades i són invisibles.
- Poden ser exercides de manera voluntària o involuntària, conscientment o inconscientment.
- Poden ser detectades per qui les pateix o no. Depèn de cada persona, del context que l'envolti i de com ho visqui.

1.2. COM DETERMINAR LA GRAVETAT DE LES VIOLÈNCIES?

El marc penal actual estableix una diferenciació de les violències sexuals en funció de la seva gravetat:

- **Assetjament sexual:** és un delictes contra la llibertat sexual i té lloc quan se sol·liciten favors de naturalesa sexual que posen a la víctima en una situació d'intimidació, hostilitat o humiliació.
- **Agressió sexual:** vulneració de la llibertat sexual d'una persona mitjançant la violència física o la intimidació psicològica, amb l'objectiu d'aconseguir un contacte corporal. En cas que impliqui accés vaginal, anal o bucal, l'agressió es tipifica com a violació. També hi són recollides les pràctiques que anteriorment eren tipificades com "Abús sexual" que s'exercien sense intimidació ni violència, però sense consentiment lliure i vàlid.

Partint d'aquesta definició, les entitats que vulguin abordar la violència sexual en el

seu funcionament i espais farien bé de tenir en compte aquestes dues categories, així com d'altres factors de consens entre els seus membres (com ara, el tipus de violència, la reiteració, el risc de repetició, la possibilitat de represàlies o el vincle-relació entre la persona víctima i l'agressora) per determinar quines mesures cautelars, correctores o sancionadores s'han de dur a terme. .

1.3. EL MARC NORMATIU

En el cas del marc legal espanyol, les violències sexuals es troben principalment tipificades en la modificació del codi penal de la **Llei Orgànica 10/2022** de 6 de setembre, de garantia integral de la llibertat sexual, coneguda com a "Llei del sí és sí". Aquesta llei incorpora novetats substancials respecte els atacs a la llibertat sexual, tant en les relacions de parella com en el marc social i comunitari. Alguns dels seus punts més destacats són:

- La importància del **consentiment** de totes les parts en actes sexuals.
- **Qualsevol acte que atempti contra la llibertat sexual** d'una persona sense el seu consentiment es considerarà una agressió sexual. Una agressió sexual es defineix com l'accés carnal, via vaginal, anal o bucal, per membres corporals o objectes.
- L'administració de drogues sense consentiment, coneixement o permís de la víctima es considera un agreujant del delictes d'agressió sexual.
- S'entén per **assetjament sexual el conjunt de tots aquells actes de contingut sexual dirigits a danyar la integritat i la dignitat de la víctima**, en un context d'una relació laboral, educativa, relacional o mercantil.
- També es consideren **assetjament sexual els comportaments, expressions o posicions de caràcter sexual** que posin a la persona agredida en una situació objectivament humiliant, hostil o intimidatòria, sense constituir un delictes de més gravetat.

A més de les consideracions legals i penals de la violència sexual, existeixen altres lleis que regulen i complementen altres aspectes al voltant d'aquesta temàtica. Un exemple és la **Llei Orgànica 3/2007**, de 22 de març, per a la igualtat efectiva de dones i

homes, on s'estableix l'obligació que qualsevol empresa, organització i/o entitat que tingui treballadores a càrrec hagi de tenir un protocol de prevenció de l'assetjament sexual i la discriminació. En cas que aquesta empresa, organització o entitat tingui més de 50 treballadores també hauria de disposar d'un pla d'igualtat.

Tant els protocols com els plans d'igualtat han de contenir un abordatge cap a les violències sexuals, entre d'altres.

Per tant, les entitats on totes les persones són voluntàries no tenen actualment l'obligació legal de tenir un protocol d'abordatge de violències però la realitat fa del tot necessari que tot grup tingui un protocol o document de procediments acordat. Ara bé, aquelles entitats que ja tinguin un protocol, perquè tenen persones contractades, cal que el revisin i hi incloguin també les persones sòcies i voluntàries.

Podeu veure tota la legislació referent a aquest àmbit al final d'aquesta guia.

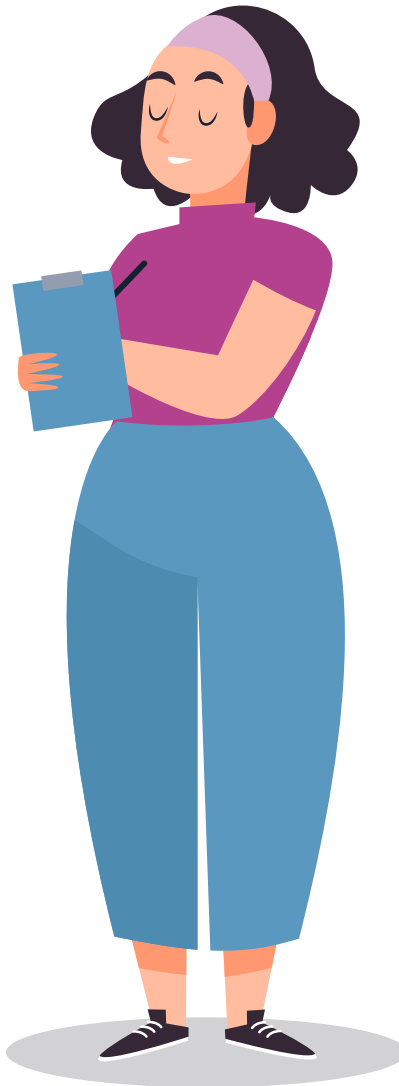
2: PREVENCIÓ DE LES VIOLÈNCIES SEXUALS EN UNA ENTITAT: PER ON COMENÇAR

A l'hora d'abordar les violències sexuals des de l'entitat o col·lectiu no formal, cal tenir presents les següents accions/fases:

<p>1. L'entitat ha de tenir un posicionament clar de rebuig i voluntat de treballar aquests aspectes</p>	<p>Garantir els drets de totes les persones vinculades a l'entitat, en especial d'aquelles afectades per qualsevol dels sistemes d'opressió, dominació o discriminació (interseccionalitats).</p> <p>Interès per atendre i resoldre els conflictes per tal de transformar les dinàmiques que fan mal, i així dur a terme actuacions que reforcin els valors de l'entitat i la converteixin en un espai segur.</p> <p>Implicació de totes les persones de l'entitat a l'hora de prevenir i abordar aquelles situacions que són conseqüència de dinàmiques socials, com ho són les violències sexuals.</p>
<p>2. Tenir clar l'objectiu: l'entitat ha de ser un espai segur</p>	<p>Un espai on totes les persones es puguin expressar tal com són sense fer mal a d'altres i on totes les persones hi siguin benvingudes.</p> <p>Un espai on poder parlar obertament del propi malestar i de les violències existents.</p> <p>Un espai on qualsevol tipus de violència, per petita que sigui i tingui l'origen que tingui, sigui atesa per l'organització i/o la comunitat.</p>
<p>3. Diversitat d'actuacions a fer</p>	<p>Conscienciació i prevenció: organitzar activitats formatives a l'entorn de les violències sexuals i aspectes relacionats, com ara la gestió del conflicte, la comunicació no violenta, l'enfocament restauratiu, l'ús de les xarxes socials, els drets d'imatge...).</p> <p>Adaptar l'estructura i el funcionament de l'entitat: modificar els estatuts, crear/modificar el reglament de règim intern, o crear un protocol de prevenció i abordatge de les violències sexuals.</p> <p>Difondre dins i fora de l'entitat les actuacions implementades.</p> <p>Incorporar actuacions pertinents en les activitats i espais de participació de l'entitat (punts liles, bústies de denúncia, cartelleria, determinar un/s referent/s a l'entitat, etc...).</p> <p>Cercar suport i acompanyament d'experts en la matèria.</p>

QUÈ MÉS CAL TENIR EN COMPTE?

- L'entitat és corresponsable i agent clau per prevenir i aturar qualsevol tipus de violència, fomentant espais segurs per a tothom, especialment per als col·lectius més vulnerables.
- Les violències sexuals són estructurals i sistèmiques, i, per tant, no es farà únicament un tractament individualitzat.
- Cal fer un tractament de les violències sexuals que tingui en compte el marc estructural no únicament de gènere, sinó també altres eixos de discriminació social: orientació sexual, raça, capacitats, classe, procedència, religió, etc.
- Comprendre i formar-se en l'enfocament restauratiu dels danys, per tal de transformar les dinàmiques que permeten l'existència de violències sexuals.
- Comptar amb un assessorament professional, amb persones expertes en violències sexuals, que tingui en compte la naturalesa de l'activitat de la vostra entitat, el marc legal vigent autonòmic i estatal d'abordatge a les violències sexuals, i els estatuts i reglaments interns de la vostra organització.



3: ABORDATGE DE LES VIOLÈNCIES SEXUALS EN L'ENTORN DE LES ENTITATS I GRUPS INFORMALS: ENTITATS, VÍCTIMES I AGRESSORS

Com apuntàvem anteriorment, les entitats (associacions, fundacions, col·legis professionals, sindicats, etc.) i els grups informals no estan obligats a tenir un protocol d'abordatge de les violències sexuals, llevat que tinguin persones contractades. A la vegada, moltes de les entitats que sí que el tenen, només aborden les violències exercides per les persones treballadores o dirigides contra aquestes (amb relació contractual) i deixen fora d'aquest protocol les persones sòcies i/o voluntàries. En cas que en tingueu un, us recomanem que en feu una revisió i lectura per ampliar-ne el focus.

ATENCIÓ!

- **La nostra recomanació és que totes les entitats disposin d'aquesta mena de protocols i que tinguin en compte la totalitat de la seva base social (incloent-hi les persones associades, voluntàries, treballadores, usuàries, participants puntuals...)**

A banda dels protocols específics sobre la qüestió, seria recomanable adequar també la resta de documentació orgànica de l'entitat (estatuts, reglament de règim intern, carta de voluntariat, etc.) per prevenir i fer front a aquestes actituds i d'altres discriminacions que es puguin donar. En cas de no tenir un protocol, aquests documents també poden servir de referència i pauta sobre com actuar en cas de violència sexual a l'entitat.

Tot seguit us detallarem el circuit/accions que podeu seguir si es detecta alguna acció de violència sexual (assetjament o agressió) o si arriba alguna denúncia als òrgans de govern o comissions *ad hoc*:

3.1

Consideracions prèvies

3.1 CONSIDERACIONS PRÈVIES I DUBTES FREQUENTS A L'HORA D'ABORDAR UN CAS DE VIOLÈNCIA SEXUAL EN UNA ENTITAT O GRUP INFORMAL

a) L'entitat pot intervenir en aquells casos en què ja hi ha una gestió paral·lela per part de la justícia penal?

Quan un cas està en mans de la justícia penal, cal deixar que les institucions facin la seva feina i col·laborar-hi si ens ho requereixen. Tot i així, segons els estatuts o el protocol de l'entitat, es poden prendre mesures com, per exemple, apartar de manera preventiva la persona que presumptament ha comès un delictes de la dinàmica de l'entitat fins que es resolgui el cas en les dependències pertinents.

Més enllà de les resolucions judicials i el tractament del cas concret, com a entitat podeu promoure activitats preventives, de conscienciació i reflexió conjunta, tant si la situació ha transcendit a la base social com si no ho ha fet.

b) De quina manera cal acompanyar les víctimes de violència sexual?

- Escolteu i doneu valor a la seva experiència i vivència. Cal saber com se sent la víctima, com ho viu i què necessita.
- Oferiu-li el suport que necessiti, amb els recursos disponibles i sense donar per suposades les seves demandes.
- Ajudeu-la a superar els processos d'autoculpabilització, agraiu i celebren la seva valentia per haver denunciat la situació viscuda. La culpa sol dificultar la identificació de la situació. Per això cal parlar-ne i demanar suport sense pensar en com pot afectar negativament a l'altra persona o a la comunitat.
- Recordeu que si ha viscut situacions prèvies d'abús, pot ser que s'activin i que també siguin presents en el seu dolor.
- Doneu-li informació referent als mecanismes legals a què pot recórrer, si vol i ho desitja, així com també una explicació clara dels mecanismes que estableix el protocol de la vostra entitat per fer front a aquesta situació.

c) De quina manera cal acompanyar les persones que cometen actes de violència sexual?

- Convoqueu una reunió per explicar-li la situació i traslladar-li, de forma breu i clara, les mesures preventives i correctores que s'aplicaran. En aquest procés cal cuidar la confidencialitat i la seguretat de la víctima.
- Tracteu la persona amb respecte, dignitat, compassió i fermesa.
- Oferiu-li suport, cregueu en la seva capacitat de transformar les seves actituds i reparar els danys ocasionats, i ofereu-li l'opció de derivar el seu cas a serveis professionals si ho necessita.
- Doneu-li tota la informació referent als mecanismes que estableix el protocol de la vostra entitat per fer front a aquesta situació.
- Escolteu tot allò que necessiti expressar i compartir amb relació a com se sent amb la situació.



- Valoreu conjuntament amb la persona la seva disposició a fer-se responsable dels danys ocasionats i complir amb les mesures que es deriven de les necessitats de reparació de la víctima i l'entitat.

d) Quina és la millor manera de rebre les denúncies de violència sexual?

Un símptoma de bona salut organitzativa és la capacitat de parlar obertament de tots els temes que afecten la vida i l'activitat dins de l'entitat. En aquest sentit, **comptar amb més d'un mecanisme de recepció de denúncies de violència sexual pot ajudar les víctimes** a denunciar persones amb poder dins de l'entitat.

No obstant això, com que sovint encara no és possible i la por a les represàlies i revictimització és freqüent, cal que es posin a disposició de la base social diversos mecanismes a través dels quals denunciar. Algunes propostes són bústies anònimes de recepció de denúncies, formularis formals, entrevistes amb persones visibles encarregades de la gestió i abordatge de les violències, enquestes anònimes a les persones associades, voluntàries, treballadores i participants amb preguntes clau per a la detecció de casos, etc.

e) Pot actuar l'entitat de manera autònoma encara que no hi hagi una denúncia a l'entitat?

Sí, l'entitat pot reservar-se el dret d'actuar i activar el protocol sempre i quan estigui així contemplat en aquest document, però deixant clar que és una decisió de l'entitat i no de la víctima.

En cas de detectar alguna actitud o acció violenta, la primera recomanació és dirigir-se a la víctima per conèixer quina és la seva situació, com ho està vivint i si necessita suport. Malgrat que l'entitat, si ho estableix el protocol, pot activar-lo de manera autònoma, és molt important que les víctimes tinguin dret a decidir quin paper volen tenir i respectar la seva decisió de no participar. Potser no és el seu moment, o comportaria una situació de risc més elevat en cas que ho fes. Assesgureu-vos d'oferir-li protecció i adreçar-la a serveis especialitzats, si cal.

Si les actituds inadequades són generalitzades, es pot parlar amb les víctimes d'aquestes situacions, així com també activar el protocol directament si així està contemplat.

f) És oportú tractar els casos de violència sexual de manera pública en l'entitat?

No és recomanable tractar aquests actes en una assemblea, sobretot si prèviament no s'ha fet un treball a fons sobre les violències sexuals amb tota la base social. A més, és molt important protegir les víctimes i garantir la confidencialitat dels casos.

Tot i així, si la víctima decideix compartir-ho a l'assemblea és la seva decisió personal, i caldrà valorar-ne els motius conjuntament, tenint en compte l'especificitat de cada cas. Tingueu en compte, a l'hora de prendre aquesta decisió, que tot i que és important parlar obertament de violència sexual, també cal fer-ho en condicions que siguin sostenibles per a totes les persones, ja que és un tema extremadament sensible.

No obstant això, més enllà dels casos concrets, és l'assemblea de l'entitat l'encarregada d'aprovar el protocol que establirà quins són els canals oficials a través dels quals s'ha de fer la gestió de qualsevol denúncia de violència sexual.

g) Quins són els tipus de mesures més freqüents per abordar les violències sexuals?

- Mesures de **seguretat per a les víctimes**: avís contundent a la persona agressora, separació d'espais temporalment, cessament temporal o definitiu dels càrrecs de la persona agressora, expulsió temporal o definitiva de la persona agressora.
- Mesures **cautelars**: apartar dels seus càrrecs i funcions les persones denunciades, per tal de prevenir noves agressions o represàlies contra les víctimes o persones de la seva confiança.
- Mesures **d'acceptació dels fets**: reconeixement públic dins l'entitat, o públic general, de les violències perpetrades.

- Mesures de **reconeixement dels danys**: reconeixement públic dins l'entitat, o públic general, de les violències perpetrades i les afectacions que això ha generat en les víctimes i l'organització.
- Mesures **reparadores**: sufragar els costos de la teràpia derivada de les violències, altres demandes concretes de la víctima.
- Mesures de **garantia de no repetició**: participació en cursos de sensibilització en violències masclistes i abús de poder.

h) Què pot fer l'entitat per reparar les víctimes?

A banda que les persones que cometen actes de violència sexual puguin o no reconèixer els danys que han comès i se'n facin responsables, **és important que les entitats també emprenguin accions per a reparar les víctimes**. Per exemple, la Junta Directiva, els responsables o encarregats d'equips, o l'assemblea general poden demanar disculpes en nom de l'entitat per les situacions d'inseguretat que les víctimes han viscut i per no haver pogut aturar la violència a temps.

Aquestes disculpes han d'anar acompanyades d'una planificació d'accions que permetin comprendre les causes de la situació de violència dins de l'entitat i treballar en el futur per la seva no repetició.

i) Què fer si la víctima demana mesures de reparació que l'entitat no pot/no vol complir?

Com a entitat tenim dret, de forma raonada i raonable, a argumentar perquè certes mesures de reparació ens semblen desproporcionades o fora del nostre abast i no contemplades en el nostre protocol. Cada cas és diferent i necessita ser avaluat per si mateix. Podeu recórrer a assessorament extern i especialitzat en la temàtica per tal de prendre aquesta decisió.



3.2 ABORDATGE DE LES VIOLÈNCIES SEXUALS EN UNA ENTITAT O COL·LECTIU INFORMAL SENSE PROTOCOL

Si l'entitat o grup informal no disposa d'un protocol específic per a l'abordatge de les violències sexuals, caldrà repassar els documents orgànics de l'entitat/grup (estatuts, reglament de règim intern, codi de conducta, protocol de gestió de conflictes, etc.) per consultar si hi ha prevista alguna pauta d'actuació per a aquests casos o per a casos d'altra índole però que poden establir unes pautes bàsiques aplicables també en casos de violència sexual. Si no existeix cap mena de document orgànic, us recomanem que us acolliu a les normatives legals autonòmiques i estatals, especialment quan els casos són greus o molt greus.

En tot cas, si l'entitat o grup informal sense protocol i/o documents orgànics rep una denúncia i vol abordar aquesta situació, pot iniciar les següents accions:

- Convocar una reunió amb un grup de persones representants que liderin el procés. Fora bo que aquest grup fos legitimat per l'assemblea i/o junta directiva (òrgan de govern) de l'entitat
 - En aquest grup hi pot haver algun representant de l'òrgan de govern.
 - Aquest grup ha d'estar format per persones no relacionades directament amb el cas i ha d'actuar amb confidencialitat i fermesa.
 - Ha de cenyir-se al marc legal vigent i als documents orgànics de l'entitat/col·lectiu, si en té, a l'hora de prendre qualsevol decisió/resolució.
 - Es pot buscar assessorament extern, com ara advocades especialitzades en temes de violència sexual i violències de gènere, professionals en la gestió de la discriminació amb perspectiva de gènere, etc.
- Convocar una reunió amb la persona agredida. Escolteu el seu relat, ofereu-li el suport de l'entitat i pacteu les mesures de reparació que necessiti la persona agredida. Pacteu també amb ella de quina manera podrà fer el seguiment de tot el procés.

- c) Assegureu-vos si hi ha altres víctimes relacionades amb el cas o no, que poden ser afectades per altres violències sexuals dins l'entitat, i abordeu cada cas, si escau.
- d) Convoqueu també una reunió amb la persona agressora. Cal que l'entitat triï bé quina és la persona (o les persones) més adient per liderar aquesta reunió, on caldrà explicar-li quins són els fets succeïts i quines accions impulsarà l'entitat, quines son les mesures de reparació que se n'esperen i de quina manera podrà fer el seguiment de tot el procés.
- e) La Junta Directiva (o l'organisme que escaigui en funció de la forma jurídica) és l'encarregada d'executar les mesures pactades amb les persones implicades. Us podeu acollir al vostre reglament de règim intern o estatuts de l'entitat per tal d'actuar amb fermesa i celeritat davant d'actituds que, com a entitat o organització, considereu faltes lleus, greus o molt greus, com la violència sexual.
- f) Valoreu la responsabilitat de l'entitat i feu anàlisi: per què ha passat? Què no hem fet per a evitar-ho? Què podem fer per tal que no es donin nous casos? És el moment d'elaborar un protocol? Si és així, doneu un cop d'ull al darrer apartat d'aquesta guia on trobareu diversos manuals per elaborar el vostre propi protocol.

Tingueu o no protocols o documents orgànics, sempre podeu contactar i consultar amb la xarxa de serveis públics i entitats especialitzades que es recullen en l'apartat 7 d'aquesta guia.

En cas que l'entitat o grup informal sense protocol no rebi una denúncia però sí que detecti alguna acció de violència sexual pot actuar de la següent manera:

- Si alguns membres de l'entitat o grup informal detecten actituds inadequades per part d'un dels seus membres contra una persona determinada, us recomanem que us adreceu a la víctima per conèixer quina és la seva vivència de la situació, com està i si necessita suport.
- Si les actituds inadequades són generalitzades, podeu adreçar-vos directament a la persona agressora i fer-li saber que aquestes actituds no són benvingudes, així com també utilitzar els canals habituals de

comunicació de la vostra entitat per posar sobre la taula la problemàtica i prendre les decisions que considereu conjuntament.

- En ambdós casos, podeu continuar el procés seguint les recomanacions que us fem en aquest mateix apartat de la guia.

3.3 ABORDATGE DE LES VIOLÈNCIES SEXUALS DES D'UNA ENTITAT AMB PROTOCOL

Si l'entitat disposa d'un protocol, un cop rebuda la denúncia és el moment d'activar-lo amb la màxima celeritat possible per tal de tallar d'arrel la situació (i que no es repeteixi) i oferir a la víctima el màxim suport i atenció. L'entitat també pot tenir un paper proactiu per activar el protocol si detecta algun cas de violència i no hi ha hagut denúncia, sempre i quan quedi recollit en el protocol. En aquest cas, cal tenir molt en compte la situació i el parer de la víctima



ATENCIÓ!

Què fer si la persona agressora forma part de la Junta Directiva o la comissió d'abordatge de violències sexuals?

En cas que existeixi, l'aplicació del protocol ha de ser la mateixa per a qualsevol membre de l'entitat i ha de tenir en compte aquestes casuístiques. Si la persona que ha comès actes de violència sexual forma part de la Junta Directiva o la comissió d'abordatge de violències sexuals, caldrà apartar-la cautelarment dels seus càrrecs per tal d'aplicar els protocols com correspon.

Cal que tant les comissions independents d'abordatge de les violències sexuals com les persones de la Junta Directiva estiguin prèviament formades i conscienciades sobre les violències sexuals i el seu abordatge.



CONSELL: Registra el teu protocol!

Si teniu un protocol d'abordatge de violències sexuals en cas de tenir treballadors/es a càrrec us recomanem que el registreu al **REGCON**. El fet de registrar-lo consolidarà la importància d'aquesta temàtica dins l'entitat i el seu posicionament en contra de la violència sexual i la discriminació per raó de gènere. També us serà útil davant possibles reclamacions o situacions complexes relacionades amb denúncies per abusos o assetjament, ja que l'existència prèvia del protocol serà demostrable i també, i cada cop més, per a optar a finançament públic serà valorable tenir-lo registrat.

Un cop finalitzat el procés, seria oportú revisar l'aplicació del protocol, veure què ha anat bé, què ha fallat i què és millorable. També seria el moment de plantejar alguna acció formativa o de sensibilització per tal de conscienciar la base social.

→ Habitualment, els procediments judicials són llargs i durs, per això és recomanable comptar amb el suport d'un advocat o advocada que vetlli pel bon funcionament del procés.

4. SÓC VÍCTIMA D'UN ACTE DE VIOLÈNCIA SEXUAL EN EL SI D'UNA ENTITAT, QUÈ PUC FER?

Si has estat víctima d'un o més actes de violència sexual (assetjament o agressió) tingues en compte que:

- **Tens dret a decidir què vols fer i què necessites per estar millor**, i a rebre atenció mèdica i psicològica en qualsevol centre de salut. Comprova que estàs segura i contacta amb gent de la teva confiança, si ho necessites.
- **Si acabes de ser víctima d'un abús o agressió sexual, dirigeix-te al centre hospitalari de referència més proper perquè puguin fer-te una valoració física, ginecològica i emocional.** Si estàs a Barcelona, pots anar a l'Hospital Clínic. Les proves i valoracions seran de gran utilitat en cas que decideixis interposar una denúncia contra les persones agressores. Les primeres 24h són les més importants.
- **Pots interposar una denúncia des del mateix hospital o bé acudint a una comissaria de policia o al jutjat de guàrdia**, portant amb tu l'informe mèdic corresponent. Els hospitals estan obligats a informar les autoritats judicials de qualsevol agressió sexual que atenen, tot i que això no implica l'inici de cap procediment judicial.
- **Si vols denunciar, recorda recollir proves per incloure-les en la denúncia:** trucades telefòniques, missatges, i els informes mèdics que et faran a l'hospital. La denúncia la pots fer acompanyada d'una advocada i d'una persona de la teva confiança. Pots denunciar l'agressió fins a 5 anys després que el fet hagi tingut lloc.

4.1 VÍCTIMA EN UNA ENTITAT AMB PROTOCOL D'ASSETJAMENT

A banda de les consideracions legals i mèdiques, en el si de l'entitat pots iniciar un procés per tal que no es repeteixi, s'esmeni i repari el mal creat:

- Pots activar els protocols de la teva entitat a través dels canals que hagi posat a disposició: bústies anònimes, formularis, entrevistes individuals, etc. Pots demanar a persones de la teva confiança que t'hi acompanyin.
- Cal ser clar amb les teves necessitats de seguretat, recuperació i reparació. Demana suport per a fer-ho, si ho necessites.
- Estableix de quina manera vols rebre la informació de tots els passos que se seguiran en l'aplicació del protocol. Tens dret a tenir coneixement de cada actuació que es faci, així com a no voler-ne saber res, o que se t'informi un cop realitzades totes les actuacions.

Si la teva entitat disposa d'un protocol però es nega a activar-lo, es podrà considerar una falta greu per part de les persones responsables i caldrà dur a terme les accions previstes en els documents orgànics (estatuts o reglaments de règim intern). A la vegada, suggerim que s'abordi aquesta problemàtica en les assemblees generals, assemblees extraordinàries o espais participatius que correspongui, segons els estatuts de la teva entitat. Potser cal fer canvis a la Junta Directiva, o potser cal promoure entre les persones associades més consciència de la importància de tenir en compte les situacions de violència sexual. També podeu promoure la creació d'una comissió contra les violències que s'encarregui de vetllar per la correcta aplicació dels protocols de prevenció i abordatge de les violències sexuals.

RESPONSABILITATS D'UNA JUNTA DIRECTIVA QUE NO ACTIVA EL PROTOCOL



Els articles 312-14 i el 322-17 del Llibre III del Codi Civil Català ([Llei 4/2008 de 24 d'abril](#)), estableixen que **les associacions responen pels danys** que l'òrgan de govern, els membres d'aquest o altres representants causin a terceres persones **per acció o omissió en el compliment de les funcions que tenen encomanades**. Així doncs, la no activació del protocol (i les seves possibles conseqüències) pot comportar l'inici d'una acció de responsabilitat si s'estima i es decideix en Assemblea. Teniu més informació en aquest article de [Xarxanet](#).

ATENCIÓ!

A banda d'això, si la teva entitat no està sincerament compromesa amb l'abordatge de les violències sexuals, valora si és el millor lloc on participar i implicar-te, si vols fer pressió per tal que les coses canviïn o si hi ha altres associacions similars on et sentiràs més a gust.

TENS DRET A DECIDIR!

4.2 VÍCTIMA EN UNA ENTITAT SENSE PROTOCOL

Totes les entitats formalment constituïdes compten amb uns estatuts (algunes també tenen un reglament de règim intern) que regulen la vida interna de l'organització, i que solen incloure mecanismes per a sancionar aquelles conductes que constitueixen infraccions lleus, greus o molt greus de les seves integrants. Per tant, en cas de violència sexual, es podria executar el que s'hi especifiqui en aquests documents orgànics.

Les entitats també es poden acollir als protocols marc de les seves federacions i/o al de la Generalitat de Catalunya.

Si la teva entitat no compta amb mecanismes formals de recepció de denúncies de violència sexual, convoca una reunió conjunta amb persones de la teva confiança i persones de la Junta Directiva per tal de transmetre'ls la informació i iniciar un procés de gestió i abordatge de la situació. També pots acollir-te a la xarxa de recursos i serveis públics d'atenció a les violències sexuals inclosos en aquesta guia.

→ La ciutat de Barcelona té més de 5.600 entitats i col·lectius on et pots vincular. Les trobaràs totes en aquest [enllaç](#).

4.3 VÍCTIMA EN UN GRUP INFORMAL SENSE PROTOCOL NI DOCUMENTS ORGÀNICS

Si ets part d'un grup informal on no hi ha cap mena de document orgànic, et recomanem que t'adrexis als circuits oficials que ofereix l'administració pública per tal d'abordar les violències sexuals.

5: HE COMÈS UN ACTE DE VIOLÈNCIA SEXUAL EN EL SI D'UNA ENTITAT, QUÈ PUC FER?

- No et posis en contacte amb la víctima si ella no ho fa. Respecta les seves decisions i busca suport entre les persones de la teva confiança que t'ajudi a afrontar la situació de la millor manera possible.
- Si has comès un acte de violència sexual contra una altra persona i s'ha activat el protocol de la teva entitat, espera a que les persones corresponents es posin en contacte amb tu per explicar-te el procediment que se seguirà internament per fer front a la situació.
- Mostrar una actitud oberta per reconèixer i escoltar el dany de la persona agredida, encara que sigui difícil. La teva vivència pot ser que sigui diferent de la seva vivència i cal que la coneguis.
- Facilitar l'aplicació del protocol. Recorda que els protocols hi són per aportar seguretat dins l'entitat i donar suport a totes les persones que en formen part. Compleix les mesures cautelars i correctores que se't proposin, i tingues una actitud oberta per comprendre la situació. Estigues preparat per reparar els impactes, tant a la persona agredida com a la resta de la comunitat. Ser capaç de reparar els errors comesos també pot ajudar a avançar com a societat.
- Buscar suport per expressar les teves reaccions de sorpresa, vergonya, culpa, por o defensa. Són emocions normals i tens dret a sentir-les. A la majoria de les persones no ens agrada fer mal als altres, encara que sigui de manera inconscient.
- Demanar ajuda o buscar suport professional, si ho necessites, per comprendre la situació i poder-la transitar de la manera més sostenible per a tu, tant professionalment com entre les teves amistats i persones de confiança.

6: EL PROTOCOL: EL NOSTRE ALIAT PER PREVENIR I ABORDAR LES VIOLÈNCIES SEXUALS

El protocol és un document que permet unificar i facilitar directrius generals per a l'abordatge de les denúncies per violències sexuals. A més, fomenta les bones pràctiques de les persones que l'apliquen i de l'entitat en general.

Si bé podeu prendre de referència protocols d'altres entitats, **escriure el vostre propi protocol és una gran oportunitat perquè reflexioneu conjuntament amb tota la base social sobre les qüestions de gènere presents a la vostra vida associativa i decidir quines són les línies vermelles de l'organització** pel que fa a les actituds masclistes, sexistes, LGTBIQ+fòbiques i totes aquelles que deriven en violències sexuals.

A més, disposar d'un protocol propi us permetrà detectar totes aquelles violències relacionades amb l'especificitat de la vostra activitat i podreu incloure-les al protocol. En aquest sentit, no es donen les mateixes dinàmiques entre un grup de teatre aficionat, que en un club esportiu o una associació de foment de la lectura. Un procés col·lectiu de redacció del protocol us ajudarà a prendre'n més consciència.



6.1. QUINS PUNTS HA D'INCLoure UN PROTOCOL?

Un protocol ha de comptar com a mínim amb els següents punts:

1. **Presentació del protocol:** posicionament de l'entitat envers les violències sexuals i compromís per tal de prevenir-les i aturar-les.
2. **Aspectes legals:** normatives i legislacions que emparen l'activitat del protocol i a les quals el protocol també es deu.
3. **Àmbit d'aplicació del protocol:** a quines persones, espais i tipus d'activitats afecta el protocol.
4. **Abast del protocol:** de quines conductes i violències s'encarrega el protocol.
5. **Mesures de prevenció:** estratègies de prevenció que l'entitat es compromet a complir periòdicament.
6. **Comissió d'abordatge:** qui són els encarregats d'aplicar el protocol, quines seran les seves funcions i quines són les habilitats que cal fomentar en les persones que formin part d'aquesta comissió.
7. **Circuit:** establiment de canals i circuits des de la recepció de denúncies fins a la finalització de les mesures imposades a les persones que han comès actes de violència.
8. **Mesures:** relació entre els tipus de violència i les mesures que s'aplicaran (cautelars, preventives, correctives, sancionadores i de reparació de danys). Inclou també un apartat on valorar els agreujants i atenuants, per tenir en compte el context de cada situació.
9. **Valoració i revisió del protocol:** procediment a través del qual es farà una valoració i una revisió de cada cas, i de les limitacions del mateix protocol, per tal de modificar-lo, si escau.

Què necessiteu tenir en compte a l'hora de redactar el vostre protocol?

- L'aplicació de protocols necessita de la legitimitat que l'assemblea adopti. Per això és molt important haver fet, conjuntament amb la base social, processos formatius amb fonts oficials i especialitzades amb la temàtica per tal que la redacció del protocol sigui conscient i participada.
- Ha de preveure la formació contínua de les persones amb càrrecs de lideratge dins l'entitat en la sensibilització sobre violències sexuals: Junta Directiva, responsables i encarregats d'equips, comissió d'abordatge de les violències sexuals, etc. En aquesta guia trobareu un llistat d'entitats de referència que poden acompanyar-vos en aquestes formacions.
- Establir com a funció de la Junta Directiva, dins dels documents oficials reguladors de l'activitat de l'entitat, l'obligació d'activar el protocol en cas de denúncies de violències sexuals o masclistes.
- Una bona comunicació de l'existència i el funcionament del protocol, accessible a totes les persones que formen part de l'entitat.
- La visibilització del posicionament de l'entitat contra les violències sexuals, a través de resolucions oficials a les assemblees generals, pòsters i cartelleria, missatges durant les activitats de l'entitat, punts lila, etc.
- Recordeu que podeu comptar amb assessorament legal que complementi l'activitat del protocol.

6.2. 10 CONSELLS PER A UN BON ABORDATGE DE LES VIOLÈNCIES SEXUALS

La prioritat principal ha de ser garantir la seguretat de les persones agredides i evitar nous casos.

1. Impediu la revictimització de les persones agredides: no qüestioneu la seva denúncia, respecteu les seves decisions sense donar per suposat què necessiten, tot donant-los opcions per tal que puguin decidir què és el que més els convé a cada moment.

2. Assegureu-vos de tenir tota la informació necessària sobre el cas per tal d'aplicar mesures restauratives proporcionals a la gravetat dels fets.
3. Heu de tenir en compte el caràcter estructural de les violències.
4. Manteniu la confidencialitat per tal de protegir les víctimes de represàlies per part de la persona agressora o d'altres persones, i per evitar que corrin rumors i les víctimes siguin el centre d'atenció.
5. Eviteu la creació de bàndols.
6. Recordeu les afectacions personals i emocionals que aquests casos tenen, no només per a les persones implicades, sinó també per a les seves persones estimades. Feu un acompanyament adequat.
7. Tracteu la persona agressora amb dignitat, respecte, empatia i fermesa.
8. Fomenteu el lideratge de la Junta Directiva, posicionada a favor de l'abordatge de les violències i amb capacitat per aplicar els protocols de manera ferma i humana.
9. No tingueu por de posar límits a aquelles persones o comportaments que ho requereixin.
10. Convideu a la base social a seguir reflexionant al voltant de les violències, de manera oberta i constructiva per a l'entitat.



7: LEGISLACIÓ, RECURSOS DE SUPORT I ORIENTACIÓ

7.1. LEGISLACIÓ APLICABLE

Tot seguit us fem un recull de la principal legislació aplicable en casos de violència sexual:

- [Ley Orgánica 10/2022, de 6 de septiembre, de garantía integral de la libertad sexual.](#)
- [Ley Orgánica 3/2007, de 22 de marzo, para la igualdad efectiva de mujeres y hombres.](#)
- [Llei 17/2020, del 22 de desembre, de modificació de la Llei 5/2008, del dret de les dones a erradicar la violència masclista.](#)
- [Llei 17/2015 del 21 juliol, d'igualtat efectiva de dones i homes.](#)

7.2. SI SOU UNA ENTITAT O UN GRUP INFORMAL, US POT INTERESSAR...

A) Formacions, acompanyaments i assessoraments sobre les violències sexuals:

En el si de la [Plataforma unitària contra les violències de gènere](#) hi participen un munt d'entitats que us poden oferir aquests serveis. Poseu-vos-hi en contacte si voleu dur a terme alguna d'aquestes activitats.

B) Recursos sobre la perspectiva de gènere a les entitats:

- Torre Jussana: [Útil Pràctic 26 "Manual sobre la incorporació de la perspectiva de gènere i mesures d'igualtat per a entitats"](#)

- LA Fede.CAT: [“Perspectiva feminista i ètica de la cura”](#)
- Xarxa Economia Solidària: [“Eina d'observació de gènere”](#)

C) Recursos sobre com crear un protocol d'abordatge de la violència sexual:

- LaFedde.CAT: [Guia de prevenció i actuació dels assetjaments, discriminacions i violències sexuals](#)
- Federació ECOM: [Protocol per a la prevenció, la detecció, l'actuació i la resolució davant les situacions d'assetjament sexual i d'assetjament per raó de sexe, orientació sexual, identitat de gènere i/o expressió de gènere](#)
- CRAJ: [Passos a seguir en l'elaboració de protocols d'abordatge de les violències masclistes](#)
- Fil a l'agulla: [Guia per a l'elaboració de protocols d'abordatge de les violències masclistes](#)
- Consell de Relacions Laborals de Catalunya: [Guia d'elaboració del protocol per a la prevenció i abordatge de l'assetjament sexual i per raó de sexe a l'empresa del Consell de Relacions Laborals de Catalunya](#)

D) Exemples de protocols d'entitats o per a entitats:

- [Lafede.Cat](#)
- [Assemblea Nacional Catalana](#)
- [Xarxa Economia Solidària - XES](#)
- Generalitat de Catalunya [“Protocol de prevenció d'abusos i altres maltractaments en l'àmbit de l'educació en el lleure a Catalunya”](#)

7.3. SI ETS VÍCTIMA D'UN ACTE DE VIOLÈNCIA SEXUAL, ET POT INTERESSAR...

- Telèfon Atenció contra la violència masclista :
Telf 900900120 i 016 a/e : 900900120@gencat.cat
- Serveis d'urgències hospitalàries
 - Hospital Clínic – Servei d'Urgències: Telf 932 275 400
 - Hospital de la Vall Hebron – [Equip EMMA](#) (infància i adolescència)
Telf 667 300 655
- Punt d'Informació i Atenció a les Dones ([PIAD](#)) (N'hi ha a cada districte)
Telf 900 922 357
- Servei d'Atenció, Recuperació i Acollida
[SARA](#) i [SARA JOVE](#) Telf 900 922 357 - 93 291 59 59
- Centre d'Urgències i Emergències Socials de Barcelona (CUESB)
- Serveis d'Intervenció Especialitzada en Violències (SIE) Telf 936398589
- Centre Municipal d'Acolliment d'Urgència per Violència Masclista ([CMAU –VM](#))
- Entitats adherides a la [Plataforma unitària contra les violències de gènere](#)

7.4. SI HAS REALITZAT UN ACTE DE VIOLÈNCIA SEXUAL ET POT INTERESSAR...

- [Centre de Masculinitats Plural](#) i Servei d'Atenció per a Homes (SAH) - Telf 933491610

Des de **Torre Jussana – Centre de Serveis a les Associacions** oferim una orientació global a les associacions, a les seves juntes directives i a les persones amb responsabilitats, a partir de diferents serveis i recursos orientats a donar respostes a les necessitats que puguin sorgir al llarg de la trajectòria de cada associació.

EN QUÈ US PODEM AJUDAR A TJ?:

- » **INFORMACIÓ I ORIENTACIÓ:** Tant si sou una entitat com una persona víctima o victimari, des de Torre Jussana us podem indicar quines passes seguir. Podeu fer-nos arribar la vostra consulta a través d'aquest [formulari](#).
- » **PUBLICACIONS:**
 1. [Útil Pràctic 26 “Manual sobre la incorporació de la perspectiva de gènere i mesures d'igualtat per a entitats”.](#)
 2. [Guia d'Assessoraments 7 “Com redactar els Estatuts d'una Associació”.](#)
- » **ACOMPANYAMENTS:** podem assessorar-vos i acompanyar-vos en aquelles actuacions que representin algun canvi organitzacional o dels documents orgànics (Estatuts, Reglament Règim Intern).
- » **FORMACIÓ:** podeu consultar la nostra formació. Periòdicament anem programant cursos sobre perspectiva feminista i també sobre funcionament democràtic de les entitats.

CONSULTEU TOTS ELS SERVEIS DEL CENTRE
I COM SOL·LICITAR-LOS A
WWW.BCN.CAT/TJUSSANA


A Torre Jussana us ajudem a millorar el funcionament de la vostra associació!

ESPAI TORRE JUSSANA

Serveis per a Associacions

Av. Cardenal Vidal i Barraquer, 30
08035 Barcelona
Tel. 932 564 118
bcn.cat/tjussana
tjussana@bcn.cat

 fb.com/torrejussana

 [@tjussana](https://twitter.com/tjussana)

