

# EL PLA D'ASSOCIACIÓ

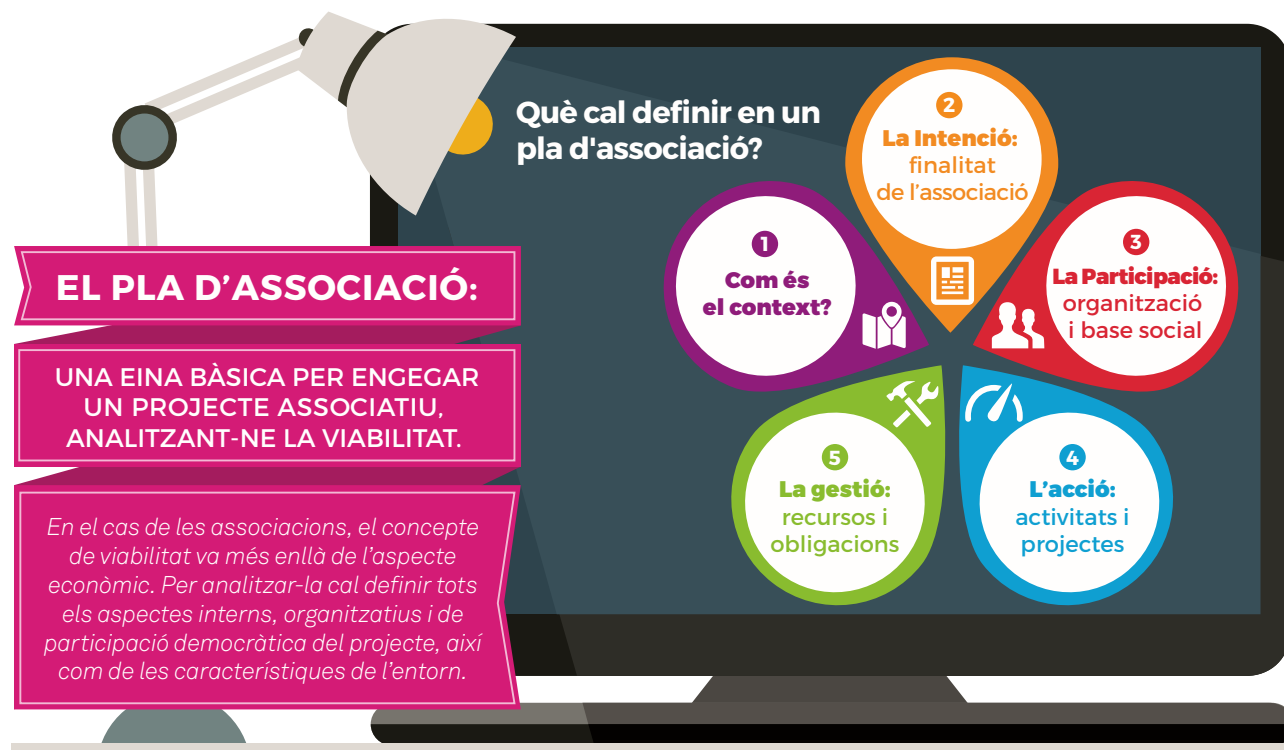
El terme "associació" fa referència a una forma jurídica basada en l'agrupació voluntària d'un mínim de 3 persones físiques i/o jurídiques que, sense ànim de lucre personal ni col·lectiu, participen de manera lliure, voluntària, solidària i compromesa en una estructura democràtica. I ho fan posant en comú recursos personals o patrimonials i amb la voluntat d'aconseguir millores en l'entorn o en les persones.

Així doncs, quan un grup de persones vol dur a terme un projecte o projectes concrets i es plantegen la possibilitat de fer-ho sota la forma jurídica d'una associació o d'una federació (agrupació d'associacions), és important realitzar una reflexió

col·lectiva sobre si el projecte s'adequa o no a les característiques d'una associació i, en cas que sí, sobre com haurà de ser i com s'haurà d'organitzar aquesta futura entitat.

Si és el vostre cas, en aquesta guia us detallem com realitzar aquesta reflexió a través d'un pla d'associació, una eina que us facilitarà la planificació de tot allò que cal tenir en compte per començar una associació amb bon peu i amb garanties d'èxit<sup>1</sup>.

1. Aquesta guia es basa en els continguts detallats en la Guia d'Assessorament n°1 sobre quines són [Les claus del bon funcionament d'una associació](#).



TORRE JUSSANA

CENTRE DE SERVEIS  
A LES ASSOCIACIONS

tjussana.cat/

# 1: ABANS DE COMENÇAR...

Si esteu impulsant una iniciativa o projecte sense ànim de lucre és molt possible que desconegueu quina forma jurídica és la més adequada (associació, fundació, cooperativa...). Realitzar aquest Test Idea Associatiu us ajudarà a determinar si constituir una associació és la millor opció per a la vostra iniciativa. També us serà imprescindible conèixer els avantatges i els inconvenients de constituir una associació, així com les obligacions i els tràmits que comporta.

A l' [Útil Pràctic 22 sobre la constitució i posada en marxa d'una associació](#) hi trobareu una senzilla descripció de les semblances i les diferències entre les diferents formes jurídiques que us permetrà poder avaluar quina encaixa més amb el vostre projecte.

Si, finalment, us decidiu a constituir una associació, **cal investigar**:

- 1) *Si existeixen d'altres associacions amb els mateixos objectius i àmbits, metodologies o territoris d'actuació.*
- 2) *Si hi ha d'altres associacions que, malgrat no tenir els mateixos objectius que els del vostre projecte, podrien assumir-los.*
- 3) *Si hi ha d'altres associacions que, malgrat no tenir exactament els mateixos objectius, treballen per aglutinar o atendre al mateix col·lectiu poblacional.*
- 4) *El valor afegit que pot aportar l'associació a l'àmbit, sector o territori d'actuació.*

“ Cal investigar si existeixen d'altres associacions similars o que podrien assumir els objectius plantejats ”

Per tal d'evitar atomitzar més el teixit associatiu, és important que cerqueu de valent i que sigueu flexibles a l'hora de plantejar si la vostra iniciativa pot sumar-se a una altra associació o dur-se a terme mitjançant una altra entitat.

La incorporació de persones en els projectes associatius ja existents és la clau per a la seva viabilitat, renovació i durada, ja que facilita el repartiment d'esforços i de les càrregues de feina, així com els relleus.



## ON REALITZAR AQUESTA CERCA?

### → REGISTRES OFICIALS I FITXERS:

- » [Fitxer General d'Entitats Ciutadanes \(Àmbit barceloní\)](#)
- » [Departament de Justícia \(Àmbit català\)](#)
- » [Ministerio del Interior \(Àmbit estatal\)](#)

### → ALTRES REGISTRES:

- » [Cens d'Entitats de Voluntariat de Catalunya](#)
- » [Cens d'Entitats Juvenils de la Generalitat de Catalunya](#)
- » [Registre d'Entitats Culturals i Associacions](#)
- » [Cens d'entitats de foment de la llengua catalana](#)

- » [Registre d'organitzacions no governamentals per al desenvolupament \(ONGD\)](#)
- » [Registre d'Entitats de Medi Ambient i Sostenibilitat](#)
- » [Registre d'Entitats Esportives de Catalunya](#)

### → ALTRES ESPAIS ON CONSULTAR I CONÈIXER ASSOCIACIONS:

- » Federacions sectorials o territorials
- » [Centres Cívics, Casals de Barri, Cases de la Festa](#) i altres equipaments cívics de proximitat
- » Activitats associatives (*fires, mostres, exposicions, congressos, etc...*)

Si després de realitzar aquesta recerca teniu clar que el vostre projecte té raó de ser per ell mateix i que constituir una associació és l'opció que s'hi escau més, haurà arribat el moment de fer el pla d'associació.

## 2: LES PREGUNTES MÉS FREQUENTS SOBRE EL PLA D'ASSOCIACIÓ

### • Què és i quins continguts ha de tenir?

El pla d'associació és el document marc que identifica, descriu i analitza les possibilitats de donar resposta a una necessitat detectada a través de la constitució d'una associació. Defineix les bases de l'entitat i dels àmbits clau per al seu bon funcionament: la intenció, la participació, l'acció i la gestió.

Per tant, el pla d'associació ha de contenir les respostes a preguntes com, entre d'altres, la seva denominació, qui en formarà part, quina finalitat tindrà, per què es constitueix, si ha de tenir límits en el temps, etc..

### • Quan s'ha de fer?

Prèviament a la constitució de l'associació.

### • Qui l'ha de fer?

El grup impulsor de la iniciativa.

### • Per què és important fer-lo?

- Per valorar la conveniència de la creació de l'associació i la seva viabilitat i utilitat.
- Per concretar i consensuar posicionaments i conceptes.
- Per detallar les bases del funcionament organitzatiu.
- Per establir les prioritats en el moment d'impuls de l'associació.
- Per tenir un primer document comunicatiu de l'associació per a captar nous integrants o donar a conèixer la iniciativa
- Per disposar d'una base consensuada per a la redacció dels estatuts de l'entitat i el reglament de règim intern.

## 3: QUINS CONTINGUTS HA DE TENIR EL PLA D'ASSOCIACIÓ?

### 3.1.- ANÀLISI DEL CONTEXT

Per tal de garantir la idoneïtat del projecte, és bàsic conèixer el context social en el qual l'associació desenvoluparà la seva activitat.

Aquest anàlisi us servirà per a:

- Conèixer l'entorn de l'associació en el territori i/o àmbit on intervindrà.
- Explicar el per què de la seva creació.
- Perfilar els seus objectius i la seva missió.
- Conèixer l'abast potencial de la base social, com s'ampliarà i com s'organitzarà.
- Perfilar les activitats i els projectes que es realitzaran.
- Determinar els recursos necessaris per dur a terme els projectes previstos, a més dels condicionants i les possibilitats que existeixen d'obtenir-los.

A banda d'aquests aspectes, us recomanem analitzar i descriure el context de l'associació en funció dels següents dos paràmetres:



#### a) CONTEXT POBLACIONAL

És necessari **conèixer i poder quantificar els sectors de població als quals es vol arribar**, així com plantejar-se, també, a quins perfils els pot interessar formar part de l'associació i on i com se'ls podrà incorporar.

Alguns exemples:

- › En el cas d'una associació de persones afectades per una malaltia, caldrà saber quanta gent la pateix, on es troben i quines característiques tenen.
- › Si es vol muntar una associació de caràcter cultural en un barri en concret caldrà conèixer com és aquest barri (distribució poblacional, distribució d'edats i sexe, orígens, condicions econòmiques, consum cultural, etc.).

En tots els casos serà oportú consultar diverses recerques i documents ja existents que analitzin el territori o col·lectiu poblacional susceptible de participar en l'associació o en les seves activitats.

Trobareu informació en els següents enllaços:

- » [Estadístiques de la ciutat de Barcelona](#)
- » [Portal de Dades Obertes de la Generalitat de Catalunya](#)
- » [Dades Obertes Ajuntament Barcelona](#)
- » [Instituto Nacional de Estadística \(INE\)](#)
- » [Institut d'Estadística de Catalunya \(IDESCAT\)](#)
- » [Panoràmic de les Associacions](#)

## b) CONTEXT SECTORIAL

També és important conèixer quines accions, activitats, metodologies i llenguatges són **propis de l'àmbit en el qual vulgueu intervenir**, quins agents i associacions en són referents, quins canvis en les necessitats i paradigmes d'actuació hi ha hagut al llarg del temps...

Com més conegueu el sector en el qual actuareu millor podreu definir el pla d'associació, destacar les seves diferències i singularitats, aprendre dels errors i dels encerts dels altres i plantejar les accions i activitats de la manera més encertada possible.

## 3.2.- INTENCIÓ: LA FINALITAT DE L'ASSOCIACIÓ

Un cop analitzat el context cal definir quina és la intenció de l'associació, és a dir, **per a què es crea i què pretén aconseguir**. Una possibilitat és definir l'associació i la seva activitat responent a les següents preguntes:

“ Cal definir quina és la intenció de l'associació: per a què es crea ”

- 1) Quina finalitat tindrà l'associació (Missió)?
- 2) Què es vol aconseguir a llarg termini? Quin ha de ser l'impacte? Com serà l'escenari resultant de la intervenció de l'associació? (Visió)?
- 3) Quins seran els valors i principis de conducta sota els quals actuarà l'associació?



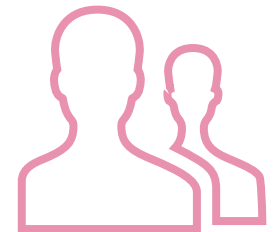
“ Abans de constituir una associació cal pensar com s'estructurarà i com s'organitzarà ”

## 3.3.- PARTICIPACIÓ: ORGANITZACIÓ I BASE SOCIAL

Abans de constituir una associació **cal pensar com s'estructurarà i com s'organitzarà**, quins seran els espais de treball, de participació i de decisió, quin perfil poblacional vol agrupar i/o atendre, i amb quines altres organitzacions i agents es vol relacionar.

El pla d'associació hauria de dibuixar aquests aspectes responent a les següents preguntes:

- 1) *Quin model de democràcia s'aplicarà a l'associació? Com es prendran les decisions? Quins espais es vertebraran per tal que la base social pugui implicar-s'hi? Es crearan comissions o grups de treball?*
- 2) *A quins col·lectius s'adreçarà l'entitat? A quantes persones associades es vol arribar? Es crearan diferents figures de vinculació amb l'associació, a més de les persones associades (voluntàries, col·laboradores...)? Què necessitareu saber de les persones vinculades a l'associació? Quins seran els drets i deures de la base social? Com es potenciarà la seva implicació i participació? Com s'incorporarà nova gent a l'associació? Com s'acollirà a les noves persones associades? En resum, com s'ampliarà i s'enfortirà la base social?*
- 3) *Com s'estructurarà la junta directiva? Quina composició tindrà? Com s'organitzarà? Com es renovaran els seus càrrecs?*
- 4) *Hi haurà un equip tècnic? Com s'estructurarà? Quines funcions tindrà?*
- 5) *Quina serà la xarxa relacional de l'entitat? En quins espais associatius participarà? Quins espais d'interlocució amb l'administració pública es generaran? I amb empreses i d'altres agents privats?*



### 3.4.- ACCIÓ I PROJECTES

Molt possiblement el que us uneix són les ganes d'actuar en un àmbit concret. Òbviament, les accions de l'associació han de ser coherents amb la seva finalitat i, per tant, perdran sentit (i eficàcia) si no es fan, abans, les preguntes indicades en els anteriors apartats (quins objectius treballarà l'associació, quines metodologies s'utilitzaran, ...).

“ Abans de pensar en accions concretes, cal fer un plantejament global de com seran les accions de l'entitat ”

Abans de pensar en accions concretes, cal definir com seran els processos de decisió i de preparació, per quina tipologia d'accions s'apostarà..., és a dir, pensar l'àmbit d'acció de l'entitat en un sentit global. Per tant, cal **definir objectius generals i específics que emmarquin les diferents activitats i projectes**. En aquest sentit, les possibles preguntes a plantejar són:

- 1) *Quines són les accions que es volen dur a terme? Quines característiques tindran i en què es diferenciaran de les que ja realitzen altres agents?*
- 2) *Com es duran a terme aquestes accions? En quines fases podran intervenir els membres de l'entitat? (proposició, disseny, execució, avaluació). Quin paper tindran les persones destinatàries de les accions?*
- 3) *Quan es realitzaran? Com? Amb qui? Quins recursos requeriran?*
- 4) *Com s'avaluaran? Quins indicadors es requeriran? Com se sistematitzarà la recollida de dades?*



### 3.5.- GESTIÓ: RECURSOS I OBLIGACIONS

Si bé el principal recurs de tota associació són les persones que en formen part, també cal **preveure quins altres recursos haurà de tenir l'associació per fer possible el seu funcionament** i dur a terme les seves actuacions. Algunes preguntes que us guiaran en aquest aspecte:

- 1) *Els estatuts: com s'hi reflectiran els valors i la filosofia de l'associació? S'elaborarà un reglament de règim intern? I un codi ètic? Quina documentació caldrà presentar per constituir l'associació? On caldrà presentar-la?*
- 2) *Coneixeu les obligacions legals a nivell documental? Com es gestionarà el registre de persones associades? Com es complirà amb les diferents normatives que afecten a les associacions?*
- 3) *L'associació necessitarà diners per al seu funcionament quotidià? Quants? Es podran plantejar activitats que no requereixin diners? Quines seran les fonts de finançament de l'associació? Es podrà trobar un cert equilibri entre les fonts pròpies, les públiques i les privades? Quina previsió es farà a curt, mitjà i llarg termini de les despeses i ingressos? Quines seran les despeses previstes? Quines es podran estalviar utilitzant fórmules imaginatives? I quines seran imprescindibles? Amb quins proveïdors de serveis es treballarà? Quines obligacions fiscals caldrà complir? Tothom té clar que l'activitat econòmica de l'associació és conseqüència de voler acomplir els seus objectius i no un objectiu en ell mateix?*
- 4) *A banda de diners, què més pot necessitar l'associació per dur a terme els seus projectes? Quines necessitats infraestructurals i materials sorgiran? Com es cobriran? Amb qui es podrà comptar?*
- 5) *Com es treballarà la comunicació externa de l'associació? Quins missatges s'enviaran, a quins públics i per quins canals (web, xarxes, paper...)? Quina imatge es vol donar? Com serem presents a la xarxa? S'editaran materials en format paper? Com es rebran les comunicacions de l'entorn? De qui caldrà rebre informació?*
- 6) *Com es treballarà la comunicació interna amb les persones associades i amb la resta de membres de la base social? Quins canals de comunicació es posaran a disposició de la base social? En definitiva, com es gestionarà la recollida de la informació a l'entitat?*

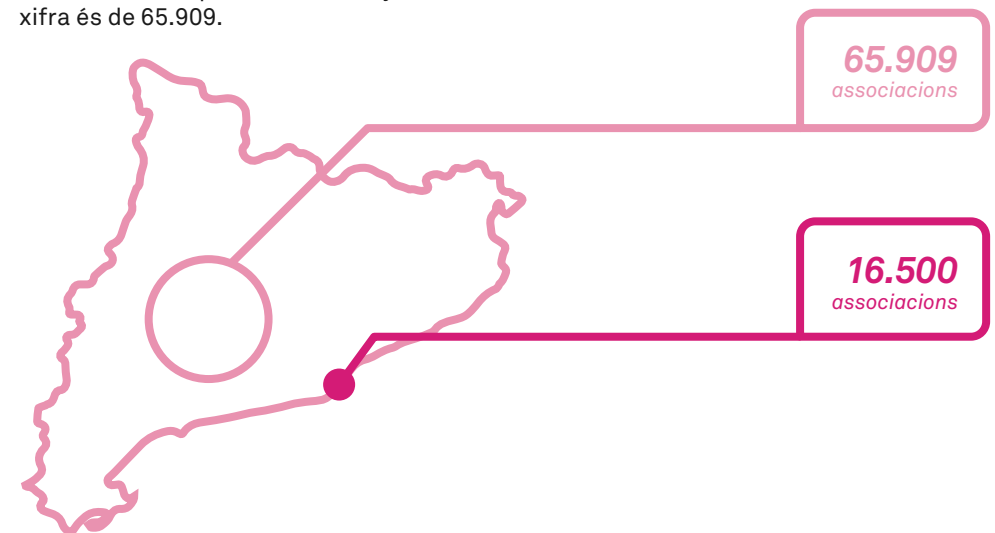


## US RECOMANEM:

- **Respondre a totes les preguntes** plantejades i a les noves que, de ben segur, us hauran sorgit, pot ser una feineda que cal estructurar i realitzar amb paciència i sense excessives presses. Caldrà doncs, pensar com realitzar el debat en el sí del grup impulsor de l'associació i si pot ser convenient obrir-lo a persones que s'hi puguin sentir interpel·lades o properes. Un debat ben estructurat, compartit i reflexiu ajudarà a enfortir els pilars de l'associació.
- **Aprofitar el pla d'associació com a punt de partida** per a l'elaboració del pla estratègic de l'organització. Aquest és el document que, un cop constituïda l'entitat, ha de desenvolupar amb molta més concreció quins resultats es volen aconseguir i com assolir-los amb eficàcia i partint dels recursos que es disposen o que es preveu aconseguir. En l'elaboració d'aquest pla estratègic sí que és recomanable implicar a tota la base social de l'associació, així com a cercles més externs (persones usuàries, ex-membres, etc...)
- També **caldrà tenir present** que, segurament, no es podran respondre totes les preguntes d'entrada. En tot cas, també caldrà incorporar la variable temps en el pla d'associació. Establir fites realistes i amb un temps determinat, que contemplin la viabilitat de l'associació en tots els sentits, ajudarà a l'entitat a centrar les seves energies en el seu naixement i en els primers anys de vida, dos dels moments més crucials. D'aquesta manera comptareu, no només amb un pla d'associació que guiarà l'activitat de l'organització, sinó també amb un mecanisme per avaluar l'estat de salut de la vostra iniciativa, si va acomplint les fites plantejades, superant les expectatives o si, pel contrari, no aconsegueix tirar endavant.
- **Consultar el Codi ètic de les associacions de Barcelona** (<http://www.codietic.cat>), un instrument d'assessorament, conducta i autoregulació associativa. Hi trobareu un decàleg de valors ètics consensuats pel i per al conjunt del sector.

Esperem que el pla d'associació us sigui d'utilitat per a plantejar i iniciar una entitat amb raó de ser i amb certes garanties d'èxit i de supervivència. Moltes iniciatives s'han quedat en l'intent. Penseu que, segons dades del Registre de la Direcció General de Dret i Entitats Jurídiques, només a Barcelona, hi ha registrades unes 16.500 associacions. I que a tot Catalunya la xifra és de 65.909.

Així que per al futur del vostre projecte associatiu serà vital elaborar un pla d'associació que, sobretot, doni resposta a la següent pregunta: **què el fa diferent dels que existeixen i dels que han existit però han desaparegut?**



### PER SABER-NE MÉS:

- Consulteu la pàgina de [publicacions](#) de la web de Torre Jussana. Hi trobareu altres Guies d'Assessorament i manuals relacionats amb les diferents temàtiques que aborda el Pla d'Entitat.
- Per a d'altres recursos bibliogràfics sobre les diferents qüestions consulteu el catàleg del [Fons Documental Associatiu](#) de TJ.

Des de **Torre Jussana – Centre de Serveis a les Associacions** oferim una orientació global a les associacions, a les seves juntes directives i a les persones amb responsabilitats, a partir de diferents serveis i recursos orientats a donar respostes a les necessitats que puguin sorgir al llarg de la trajectòria de cada associació.

## EN QUÈ US PODEM AJUDAR A TJ?:

### » **ACOMPANYAMENTS:**

Oferim un acompanyament personalitzat a aquells grups impulsors que ja han decidit constituir-se com a associació i volen realitzar el pla d'associació.

### » **ASSESSORAMENTS:**

Posem a disposició de les associacions diversos assessoraments temàtics sobre els quatre àmbits clau per al seu bon funcionament (intenció, participació, acció i gestió).

### » **FORMACIÓ:**

Des de Torre Jussana impulsem diversos itineraris formatius, tenint en compte la situació i les necessitats de les associacions. L'itinerari de formació bàsica pot donar moltes respostes als equips impulsors d'associacions de nova constitució.

### » **FONS DOCUMENTAL I PUBLICACIONS:**

Editem manuals i publicacions de divulgació i reflexió a l'entorn del fet associatiu disponibles per a la seva descàrrega a la pàgina web del centre (**TJUSSANA.CAT**). També disposem d'un Fons Documental amb més de 800 títols sobre associacionisme, participació ciutadana, tercer sector...

### » **CESSIÓ D'ESPAIS:**

Oferim despatxos per a usos temporals i els espais del centre per a la realització de reunions de treball, assemblees, reunions de junta directiva...

CONSULTEU TOTS ELS SERVEIS DEL CENTRE  
I COM SOL·LICITAR-LOS A  
[TJUSSANA.CAT/](http://TJUSSANA.CAT/)

*A Torre Jussana  
us ajudem a millorar  
el funcionament  
de la vostra associació!*

## ESPAI TORRE JUSSANA

### Serveis per a Associacions

Av. Cardenal Vidal i Barraquer, 30

08035 Barcelona


Tel. 932 564 118

[tjussana.cat](http://tjussana.cat)

[tjussana@bcn.cat](mailto:tjussana@bcn.cat)

 [fb.com/torrejussana](https://fb.com/torrejussana)

 [@tjussana](https://twitter.com/tjussana)

 [@tjussana](https://www.instagram.com/tjussana)



COGESTIONA:



Ajuntament de  
Barcelona

