

UNIONS TEMPORALS D'ENTITATS (UTES): PER A QUÈ SERVEIXEN I COM CONSTITUIR-LES?

ESPai TORRE JUSSANA

CENTRE DE SERVEIS
A LES ASSOCIACIONS

bcn.cat/tjussana

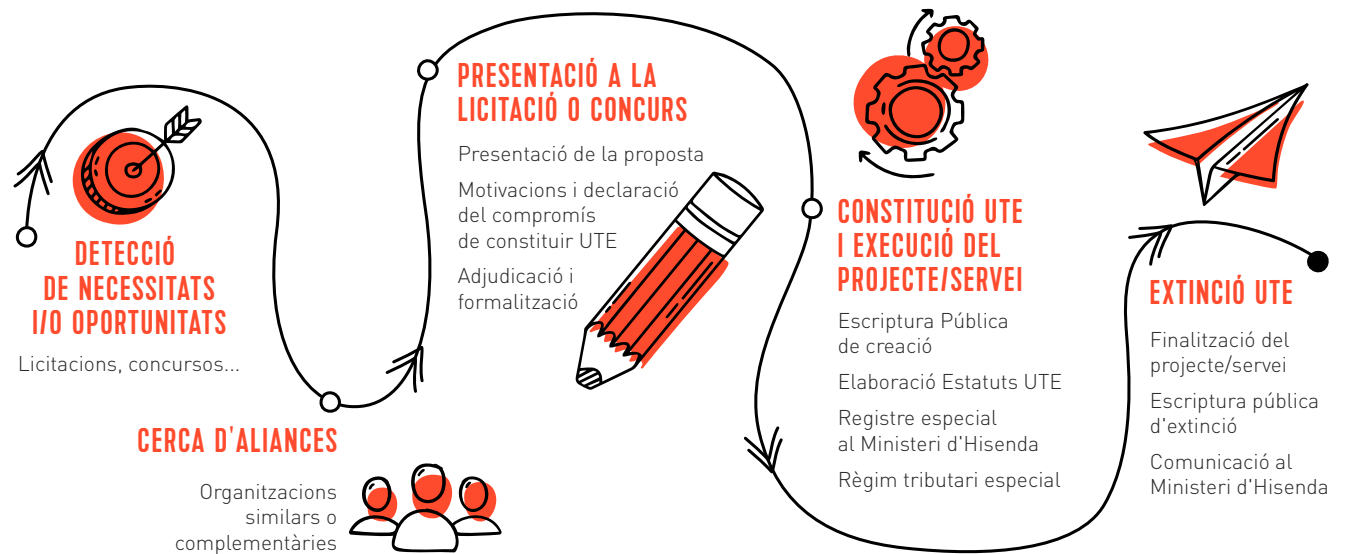
Cada vegada és més necessari que les entitats treballin en xarxa, col·laborin i comparteixin recursos i coneixements per dur a terme projectes i per incrementar el seu impacte. Aquesta col·laboració cal plantejar-la de forma diferent en funció del grau de compromís i de la seva temporalitat.

Així, per exemple, per una col·laboració temporal-puntual o de curta durada és habitual signar un conveni de col·laboració, però també hi ha d'altres fórmules com la constitució d'una

UTE (unió temporal d'empreses a la que ens referirem al llarg de la guia com a unió temporal d'entitats) o la simple subcontractació. D'altra banda, també existeixen altres fórmules de col·laboracions definitives i irreversibles, com seria la fusió de dues associacions en una de sola.

En aquesta guia **exposem què és una UTE, en quins casos és interessant** plantejar-se crear-ne una, **com fer-ho i altres qüestions** relacionades. **Som-hi!**

FASES D'UNA UNIÓ TEMPORAL D'ENTITATS (UTE)



1: PER QUÈ ENS HAURÍEM DE PLANTEJAR CONSTITUIR UNA UTE?

El món de les organitzacions no lucratives està format majoritàriament per entitats mitjanes i petites. Aquesta grandària reduïda i l'atomització del sector acostuma a ser una dificultat per poder afrontar grans projectes o per presentar-se a grans contractes de l'administració pública. Davant d'aquesta atomització, el fet de constituir una UTE pot ser un recurs idoni per adquirir una dimensió adequada per assolir algunes fites.

Les entitats que recorren a la figura de la UTE ho fan perquè els permet accedir a l'adjudicació de licitacions i contractes als que no podrien presentar-se al no disposar dels mitjans i recursos necessaris per fer-lo. Sol ser habitual la constitució d'una UTE per poder presentar-se a contractes d'un volum econòmic elevat o que requereixen d'una gran especialització (solvència tècnica).

Constituir una UTE amb una altra o més entitats pot facilitar el següent:

“Fer una UTE permet presentar-se licitacions i contractes als quals no es podria accedir per no disposar dels mitjans i recursos necessaris”

Compartir l'experiència, els recursos i el coneixement

Millorar la solvència tècnica i econòmica

Reduir costos i aprofitar economies d'escala i inversions realitzades per les entitats que aporten els seus recursos

Un altre aspecte important, és que aquesta figura també serveix per a compartir riscos. És cert que els riscos es reparteixen entre les entitats en funció del percentatge de participació a la UTE però, també és cert, com veurem més endavant, que la responsabilitat entre les entitats que integren la UTE és solidària. És per això que, a l'hora de constituir-ne una, és cabdal triar entitats que puguin ser bones sòcies.

2: QUÈ ÉS UNA UTE?

La regulació de les UTE la podem trobar principalment a la Llei 18/1982 sobre règim fiscal d'Agrupacions i Unions Temporals d'Empreses i de les Societats de Desenvolupament Industrial i Regional i a la Llei de Contractes del Sector Públic.

D'acord amb la normativa vigent aplicable, una UTE és “un sistema de col·laboració entre vàries ... (entitats) per un temps cert, determinat o indeterminat, per al desenvolupament o execució d'una obra, servei o subministrament”.

Es tracta, per tant, d'un pacte associatiu. És un instrument de col·laboració entre entitats que sorgeix com a conseqüència d'un contracte de tipus associatiu, de caràcter temporal i per a l'execució d'un contracte de l'administració pública.

Un dels principals trets diferencials de les UTE és que no tenen personalitat jurídica. A diferència d'altres formes de col·laboració com la fusió, les entitats que constitueixen una UTE mantenen la seva personalitat jurídica.

També es poden constituir UTEs entre persones jurídiques, com les entitats, i persones físiques que tinguin activitat econòmica (autònoms).

Normativa vigent aplicable a les UTEs:

Llei 18/1982, de 26 de maig, sobre règim fiscal d'agrupacions i unions temporals d'Empreses i de les Societats de desenvolupament industrial regional.

Llei 27/2014, de 27 de novembre, de l'Impost de Societats

Llei 9/2017, de 8 de novembre, de Contractes del Sector Públic

3. ABANS DE LA CONSTITUCIÓ DE LA UTE

Habitualment les entitats es plantegen la constitució d'una UTE en el procés d'estudi dels plecs de clàusules administratives i de prescripcions tècniques d'una licitació. És en aquest moment, quan es valora la presentació o no a una licitació, que també cal plantejar-se si la col·laboració amb d'altres entitats i la constitució d'una UTE pot ser una fórmula que ens interessi a l'hora presentar-nos.



En aquest sentit, cal tenir en compte alguns aspectes rellevants:

- La possibilitat de constituir una UTE per presentar-se a una licitació pública es regula habitualment al **plec administratiu de la licitació** i per tant, n'hem de **fer una lectura detallada**. En alguns casos, es permet la subcontractació entre entitats, així que no seria imprescindible la formalització de l'UTE si una de les entitats compleix tots els requisits. Cal tenir en compte que en cap cas l'entitat subcontractada comptarà a l'hora d'acreditar la solvència tècnica i/o econòmica.
- Si es tracta d'una licitació pública, **no cal la formalització de la UTE en escriptura pública fins que s'hagi efectuat l'adjudicació del contracte** al seu favor.
- Tot i que no cal la formalització de la UTE amb caràcter previ a l'adjudicació definitiva del contracte, les entitats han de manifestar la seva voluntat de constituir-la per participar en el procés de licitació i, en aquest sentit, **hauran d'aportar una declaració signada assumint el compromís de constituir-se formalment en UTE en cas de resultar adjudicatàries del contracte**. En aquesta declaració també hauran d'indicar-hi els noms i circumstàncies de les entitats que la constitueixin, la participació de cadascuna d'elles, la denominació de la UTE (aquest nom serà el d'una entitat, el de varies o el de totes les que són membres de la UTE, seguida de l'expressió "Unió Temporal d'Entitats") i la designació d'un representant de la UTE en el procés de licitació¹.
- L'òrgan de contractació podrà requerir a les entitats que integren la UTE que justifiquin de forma expressa i motivada les raons per concórrer agrupades.

- Les entitats que concorrin agrupades en una UTE queden **obligades solidàriament**.
- La **durada** de la UTE serà coincident, al menys, amb la del contracte fins a la seva extinció.
- Si durant la tramitació d'un procediment i abans de la formalització del contracte es produís la **modificació de la composició de la UTE**, aquesta quedarà exclosa del procediment.
- La UTE també quedarà exclosa del procediment d'adjudicació del contracte si alguna o algunes de les entitats que la integren queda sotmesa en prohibició de contractar².

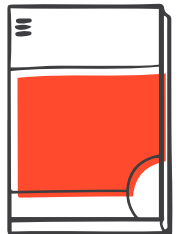
4. PROCEDIMENT DE CONSTITUCIÓ D'UNA UTE

Esctura pública

En el moment en que la UTE resulti adjudicatària del contracte, aquesta s'haurà de constituir formalment. Què cal fer per constituir una UTE?

La UTE es formalitzarà en escriptura pública³. El contingut d'aquesta escriptura haurà de ser el següent:

- » Raó social de les entitats atorgants.
- » La seva nacionalitat i el seu domicili.
- » La voluntat dels atorgants de constituir la UTE.
- » Els estatuts o pactes que han de regir el seu funcionament.
- » Una memòria descriptiva dels treballs objecte de la UTE, així com dels mitjans humans, materials i financers a disposició de l'execució del contracte.



¹ Als diferents plecs de les clàusules administratives de l'Ajuntament de Barcelona es facilita com a annex un model de declaració de compromís de constitució d'una UTE.

² Article 69 de la Llei de Contractes del Sector Públic

³ Art.8 de la Llei 18/1982 sobre règim fiscal d'agrupacions i unions Temporals d'Empreses i de les societats de desenvolupament industrial i Regional

Estatuts de la UTE⁴

Els estatuts de la UTE hauran de regular com a mínim els següents continguts:



- 1) La **denominació** de la UTE.
- 2) **L'objecte** de la UTE:
Serà desenvolupar o executar el servei o l'obra adjudicada i aquells complementaris o accessoris.
- 3) La **durada**:
Les UTE han de tenir una durada idèntica a la del servei o de l'obra que constitueixi el seu objecte. No podrà excedir de vint-i-cinc anys, llevat que es tracti de contractes que compreguin l'execució d'obres i explotació de serveis públics, en aquest cas, la durada màxima serà de cinquanta anys.
- 4) La **data** d'inici de les operacions:
Per evitar problemes podem indicar per exemple, que la UTE començarà les seves operacions el dia de la signatura de l'escriptura fundacional.
- 5) El **domicili fiscal**:
Serà el mateix que el de l'entitat que porti la gerència comuna.
- 6) Les **aportacions**:
No hi cap capital social mínim. A les nostres entitats és habitual no constituir cap fons operatiu inicial i regular que les aportacions es produiran amb posterioritat a la seva constitució en funció de les necessitats que es vagin produint, en proporció a la seva participació o a les tasques efectivament realitzades per cadascuna de les entitats
També es port regular als estatuts una clàusula general indicant que en el seu defecte, es facin en una proporció del 50%.
- 7) **Òrgans socials**:
D'una banda, els estatuts regulen la **gerència única**. Cal indicar el nom de l'entitat que assumeixi la gerència i la persona que n'ocupi el càrrec i el seu domicili.

Hi ha d'haver una gerència única de la UTE, amb poders suficients de tots i cadascun dels seus membres per exercitar els drets i contreure les obligacions corresponents. Les actuacions de la UTE es realitzaran per part de la gerència, nomenada a l'efecte, fent-ho constar així en tots els actes i contractes que se subscriuguin en nom de la UTE.

D'altra banda, es pot constituir també un **comitè de gerència** que seria el màxim òrgan de decisió de la UTE.

Els estatuts determinaran la forma de funcionament del comitè de gerència, la periodicitat de les reunions, forma i contingut de la convocatòria, quòrum necessari per les reunions, forma d'adopció dels acords, aprovació de les actes, etc.

8) **Determinació dels resultats i participació:**

Els estatuts han de recollir la proporció o el mètode per determinar la participació de les diferents entitats en la distribució dels resultats o, si s'escau, en els ingressos o despeses de la UTE.

9) La **responsabilitat davant de tercers:**

La responsabilitat serà sempre solidària i il·limitada per a les entitats que integren la UTE

10) El **criteri temporal d'imputació de resultats** o, si s'escau, ingressos o despeses.

11) **Altres pactes i condicions:**

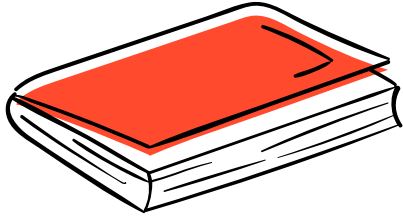
Es podran regular d'altres pactes i condicions especials que les entitats atorgants considerin convenients.

Estatuts de la UTE

1. *Denominació*
2. *Objecte*
3. *Durada*
4. *Data d'inici*
5. *Domicili fiscal*
6. *Aportacions*
7. *Òrgans socials*
8. *Determinació dels resultats i participació*
9. *Responsabilitat davant de tercers*
10. *Criteri temporal d'imputació de resultats*
11. *Altres pactes i condicions*

⁴ Podeu trobar un exemple d'Estatuts d'una UTE empresarial en el següent [enllaç](#).

Tràmits registrals



Les UTE no s'han d'inscriure al registre mercantil sinó que s'inscriuen en un **Registre Especial del Ministeri d'Hisenda**.

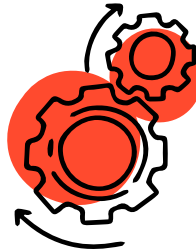
És un registre facultatiu per a la seva constitució, però a la pràctica és obligatori i necessari per poder gaudir del règim tributari especial previst per aquest tipus d'entitats. És

a dir, que la inscripció al Registre Especial és un requisit per a què l'entitat estigui subjecte a un règim fiscal especial però no per constituir-la.

Si no s'inscriu al Registre Especial, la UTE restarà subjecta al règim general dels tributs que l'afectin.

5: FUNCIONAMENT D'UNA UTE

Una vegada que ja hem signat l'escriptura pública, neix la UTE com una nova entitat autònoma, amb CIF propi però sense personalitat jurídica. Una UTE que funcionarà sota una única denominació i una unitat de direcció.



Entre les característiques que defineixen les UTE podem destacar-ne dues:

- El compromís ferm i solidari entre diverses entitats subjecte a l'adjudicació del contracte, sense que sorgeixi una nova persona jurídica
- El caràcter temporal d'aquest compromís, que resta lligat a la vigència del contracte per al qual s'ha creat la UTE.

Algunes de les qüestions sobre el funcionament d'una UTE que cal tenir en compte si volem constituir-ne una són:

L'execució del contracte

Un cop adjudicat i formalitzat el contracte entre la UTE i l'administració pública, s'han d'observar les regles següents⁵:

- a. Si es modifica la composició de les entitats que integren la UTE, serà necessari comptar amb l'autorització prèvia i expressa de l'òrgan de contractació i s'ha d'haver executat el contracte almenys en un 20% del seu import o, quan es tracti d'un contracte de concessió d'obres o concessió de serveis, que s'hagi efectuat la seva explotació durant al menys la cinquena part del termini de durada del contracte.
En tot cas, caldrà que es mantingui la solvència o classificació exigida i que les noves entitats que configurin la UTE tinguin plena capacitat d'obrar i no estiguin inhabilitades per contractar.
- b. Si es produeix la fusió o l'escissió d'algunes de les entitats que integren la UTE continuarà l'execució del contracte amb la unió temporal adjudicatària però caldrà que les entitats tinguin plena capacitat d'obrar, tinguin la prohibició de contractar i que es mantingui la solvència, la capacitat o classificació exigida.
- c. Quan alguna o algunes de les entitats integrants de la UTE es declari en concurs de creditors, continuarà l'execució del contracte amb les entitats restants, sempre que aquestes compleixin els requisits de solvència o classificació exigits.

Òrgans socials

Comitè de gerència

El Comitè de gerència és l'òrgan de direcció i de govern de la UTE i té totes les facultats i competències necessàries per assolir el seu objecte social. Està format habitualment per una persona representant designat per cadascuna de les entitats que la integren.

Gerència única

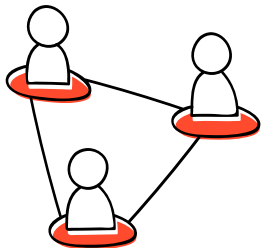
Com ja hem comentat anteriorment a la part dels estatuts, les UTE han de nomenar una persona representant o apoderada única, amb poders suficients per exercir els drets i complir les obligacions que es derivin del contracte fins a l'extinció d'aquest.

⁵ Article 69.9 de la Llei de Contractes del Sector Públic.

La gerència és designada pel Comitè de gerència de la forma que es reguli als estatuts. Tot i l'existència d'una gerència única, es poden atorgar poders mancomunats per a cobraments i pagaments de quantia significativa. És habitual que cadascuna de les entitats que en formen part, nomenin una persona per portar el control dels cobraments i pagaments que es realitzin.

La gerència ostenta la representació externa de la UTE davant tercers i davant les entitats membres.

Equip tècnic



Les UTE poden contractar personal per configurar el seu equip tècnic però no sempre és l'opció més habitual ja que, en moltes ocasions, es distribueixen els treballs entre les pròpies entitats, assumint-les amb el personal assignat al projecte per part de cadascuna d'elles.

Una situació relativament habitual quan es tracta de contractes de serveis, és que produeixen subrogacions de personal, que serà contractat directament per la UTE.

També és molt habitual que les UTE subcontractin alguns dels treballs relacionats amb el projecte.

Responsabilitat de les entitats integrants

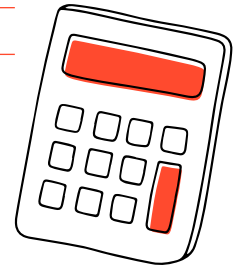
La responsabilitat per part de les entitats que integren la UTE és **solidària i il·limitada** tant davant de tercers com davant de l'administració, i ho és amb independència del règim de participació de les entitats o de que internament s'hagi pogut establir quina responsabilitat assumeix cadascuna de les entitats.

La responsabilitat de les entitats no es limita a la seva aportació o al seu percentatge de participació. Així, l'administració o el tercer creditor s'adreçarà en primer lloc contra el patrimoni i els bens de la UTE i si no resulten suficients, es podrà adreçar contra qualsevol de les entitats integrants per exigir el pagament de la totalitat del deute.

L'entitat que hagi pagat el deute tindrà dret a reclamar a la resta d'entitats membres, en funció de la participació que cada una d'aquestes tingui en la UTE o el que s'hagi regulat en els estatuts.

Comptabilitat

Tot i que les UTEs no tenen l'obligació de formular comptes anuals sí que resulta recomanable que portin un registre de les seves operacions i que les entitats que la integren portin un control intern adequat.



És, per tant, habitual que la UTE designi una persona responsable d'administració o que el departament d'administració d'una de les entitats de la UTE assumeixi les tasques comptables i tributàries. Com hem dit abans, també pot resultar recomanable que s'atorguin poders mancomunats per a cobraments i pagaments de quantia significativa.

D'acord amb el Pla General Comptable (PGC), les entitats integren als seus comptes anuals la part proporcional dels saldos de la UTE atenent a la seva participació.

La **norma 20ª de registre i valoració del PGC** recull la figura de la UTE com una activitat econòmica controlada conjuntament per dues o més entitats sense que es manifestin a través de la constitució d'una empresa ni de l'establiment d'una estructura financera independent de les entitats que la integren.

- L'entitat integrant d'una UTE *“ha de registrar en el seu balanç la part proporcional que li correspongui, en funció del seu percentatge de participació, dels actius controlats conjuntament i dels passius incorreguts conjuntament, així com els actius afectes a la explotació conjunta que estiguin sota el seu control i els passius incorreguts com a conseqüència del negoci conjunt”*.
- Així mateix *“reconeixerà en el seu compte de pèrdues i guanys la part que li correspongui dels ingressos generats i de les despeses incorregudes pel negoci conjunt, així com les despeses incorregudes en relació amb la seva participació en el negoci conjunt, i que d'acord amb el que disposa en aquest PGC hagin de ser imputats al compte de pèrdues i guanys”*.
- *“En l'estat de canvis en el patrimoni net i estat de fluxos d'efectiu de ... (l'entitat) estarà integrada igualment la part proporcional dels imports de les partides del negoci conjunt que li correspongui en funció del percentatge de participació”*
- *“S'han d'eliminar els resultats no realitzats que puguin existir per transaccions entre ... (l'entitat) i el negoci conjunt, en proporció a la participació que correspongui a aquella. També seran objecte d'eliminació els imports d'actius, passius, ingressos, despeses i fluxos d'efectiu recíprocs”*.
- Si la UTE elabora estats financers a l'efecte del control de la seva gestió, *“es podrà operar integrant-los en els comptes anuals individuals ... (de les entitats) en funció del percentatge de participació”*.

Obligacions fiscals

Les UTE regulades en la Llei 18/1982 inscrites en el Registre Especial del Ministeri d'Hisenda disposen d'un **règim fiscal especial**:

Impost sobre Societats (IS)

Les UTE es consideren **subjectes passius de l'IS però se'ls aplica un règim especial**.

A la pràctica aquest règim suposa que les UTE estan obligades a presentar la declaració de l'IS però sense haver de pagar, ja que estan exemptes del pagament del deute per aquella part de la base imposable que resulti imputable a les entitats integrants de la UTE (sempre que siguin residents en territori espanyol).

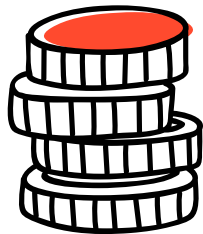
Així, les bases imposables que obtingui la UTE s'imputen a les entitats membres en la proporció establerta als estatuts socials o d'acord amb la seva participació. També s'imputen a les entitats les deduccions i bonificacions en quota i retencions i ingressos a compte.

Si la UTE està inscrita al registre Especial no s'aplicarà el règim especial i tributarà pel règim general.

Impost sobre el Valor Afegit (IVA)

Les UTE són subjectes passius de l'impost i tenen la condició d'empresari o professional a efectes de l'IVA. Hauran de presentar les declaracions d'IVA i **no existeix cap especialitat respecte al règim general**.

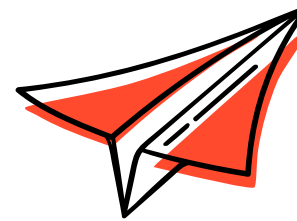
Impost sobre Transmissions Patrimonials i Actes Jurídics Documentats (ITPAJD)



Estaran exemptes de l'impost les operacions de constitució, ampliació, reducció, dissolució i liquidació, així com els contractes preparatoris.

Les UTE gaudiran d'aquesta exempció sempre que compleixin amb les condicions i requisits establerts a la Llei 18/1982. En cas contrari, les operacions abans descrites restarien subjectes a l'impost.

6: EXTINCIÓ DE LA UTE



Les UTE es defineixen com a "unions temporals" precisament perquè tenen una durada limitada en el temps i una data de finalització.

Com hem vist a l'apartat dels estatuts, les UTE han de tenir una durada idèntica a la del servei o l'obra que constitueix el seu objecte. La finalització d'aquesta obra o servei marca habitualment la fi de la UTE.

La normativa també preveu una durada màxima, més enllà de la qual la UTE s'hauria de dissoldre de forma forçosa, no podent excedir amb caràcter general dels vint-i-cinc anys o dels cinquanta quan es tracti de contractes que comprenguin l'execució d'obres i explotació de serveis públics.

A més de la realització de l'obra o servei, les UTE també es poden extingir per qualsevol de les causes establertes a la Llei de contractes del sector públic, com són la impossibilitat de dur a terme l'obra o de realitzar el servei objecte del contracte pel qual es va constituir la UTE, la finalització del termini màxim de durada d'una UTE o l'incompliment de les obligacions internes per part de les entitats que la integren.

L'extinció s'ha de formalitzar en escriptura pública i s'haurà de comunicar al Ministeri d'Hisenda per tal que sigui donada de baixa al Registre Especial.

Des de **Torre Jussana – Centre de Serveis a les Associacions** oferim una orientació global a les associacions, a les seves juntes directives i a les persones amb responsabilitats, a partir de diferents serveis i recursos orientats a donar respostes a les necessitats que puguin sorgir al llarg de la trajectòria de cada associació.

EN QUÈ US PODEM AJUDAR A TJ?:

» **SERVEI D'ASSESSORAMENTS:** Us assessorem sobre si és procedent plantejar-se constituir una UTE i les fases i qüestions a tenir en compte.

CONSULTEU TOTS ELS SERVEIS DEL CENTRE
I COM SOL·LICITAR-LOS A
WWW.BCN.CAT/TJUSSANA

*A Torre Jussana
us ajudem a millorar
el funcionament
de la vostra associació!*

TORRE JUSSANA

Centre de Serveis a les Associacions

Av. Cardenal Vidal i Barraquer, 30
08035 Barcelona
Tel. 932 564 118
bcn.cat/tjussana
tjussana@bcn.cat

 fb.com/torrejussana

 [@tjussana](https://twitter.com/tjussana)

