



#SUBVENCIONSBCN 2025

2a SESSIÓ INFORMATIVA SOBRE ELS CRITERIS TRANSVERSALS

DIMECRES 8 DE GENER A LES 10 H
EN DIRECTE AL NOSTRE CANAL DE YOUTUBE



Informació clau de la Convocatòria general

- La Convocatòria es va publicar el 18 de desembre.
- Termini de sol·licitud: del **dijous 9 de gener al dimecres 29 de gener** de 2025 a les 23:59h.
- **Durada del projecte:** any natural (alguns programes permet any escolar).
- Presentació de forma **telemàtica**.
- Cal presentar: **Formulari sol·licitud** (a través del tràmit) i **document descriptiu del projecte** (doc2). Alguns àmbits i programes tenen altres documents obligatoris.
- Tenir actualitzada la informació al **FGEC**.

WEB #SUBVENCIONSBCN

WWW.TJUSSANA.CAT/SUBVENCIONSBCN/

EN CADA ETAPA DE LA SUBVENCIO (SOL·LICITUD, RESOLUCIO, REFORMULACIO, MODIFICACIO I JUSTIFICACIO) US OFERIM AQUESTES EINES I RECURSOS.



PAS A PAS



PREGUNTES
FREQUENTS



DOCUMENTS
I GUIES



RECURSOS



CERTIFICAT
DIGITAL



SESSIONS
INFORMATIVES



NOTICIES

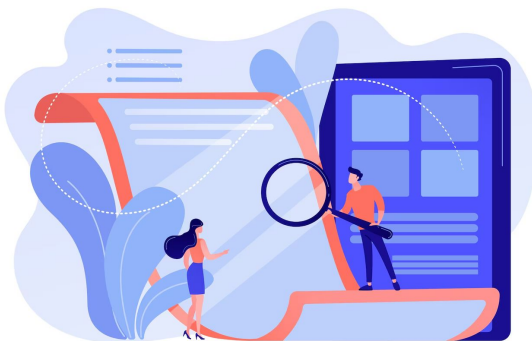
GUIES DESTACADES

SOL·LICITUD:

- [Guia #SubvencionsBCN 2025: Sol·licitud. Orientacions sobre el formulari del projecte \(doc bàsic 2\)](#) - Torre Jussana

JUSTIFICACIÓ:

- [Guia #SubvencionsBCN 2024: Justificació econòmica. Orientacions sobre la memòria econòmica i la declaració de factures](#) - Torre Jussana



CRITERIS DE VALORACIÓ TRANSVERSALS: Puntuació

0,4

Perspectiva de gènere

0,4

**Perspectiva ecosocial,
l'ambientalització i el consum
responsable en el projecte**

0,4

Perspectiva Intercultural

GUIA CONJUNTA

Guia per a l'aplicació dels criteris transversals a la convocatòria general de subvencions de l'Ajuntament de Barcelona

Perspectiva de gènere

Perspectiva ecosocial

Perspectiva intercultural

Guia

Darrera actualització octubre 2023

Direcció de Serveis de Gènere i Polítiques del Temps.

Secció de Polítiques Alimentàries Urbanes i Consum Responsable - Direcció de Serveis d'Economia Social i Solidària i Alimentació Sostenible.

Oficina de Canvi Climàtic i Sostenibilitat.

Departament d'Interculturalitat i Pluralisme Religios.

<https://bcnroc.ajuntament.barcelona.cat/jspui/bitstream/11703/132879/1/Guia-GrupTreballCriteris.pdf>

Projectes:

En quin moment incorporarem les tres perspectives?

1. Fase de diagnòstic

2. Fase de disseny

3. Fase d'implementació

4. Fase d'avaluació



PERSPECTIVA DE GÈNERE



Perspectiva de gènere

Actitud, mirada crítica per parar atenció, analitzar i actuar davant les desigualtats de gènere.

Què implica?

- **Considerar** sistemàticament les **diferents condicions i necessitats** de dones i homes (ex: dades desagregades per sexe).
- **Reconèixer les relacions de poder**, privilegis, discriminacions (desigualtats vs. diferències).
- **Visibilitzar les dones** i les seves aportacions (ex: ús inclusiu del llenguatge, donar valor al treball de la llar i de cura).

Per què és necessària?

- **Per justícia:** satisfer necessitats i drets de totes les persones, contribuir a una societat més igualitària.
- **Per eficàcia/eficiència:** intervencions adaptades a realitats diferents, diversitat de punts de vista, aprofitament de talents, compromís i permanència, productivitat, etc.

PER QUÈ UN CRITERI D'IGUALTAT DE GÈNERE?

- **El gènere condiona la vida de les persones:** les seves trajectòries vitals, les seves oportunitats de desenvolupar-se lliurement, les possibilitats de gaudir dels seus drets de ciutadania, etc. Unes conseqüències que no són alienes al compromís social de les entitats i associacions de la ciutat.
- **Presència d'un marc normatiu i programàtic** que regula la concessió d'ajuts públics com a eina per incentivar la inclusió de la perspectiva de gènere en l'activitat de les entitats sol·licitants:
 - ✓ Llei Orgànica 3/2007, del 22 de març, per a la igualtat efectiva de dones i homes.
 - ✓ Llei 17/2015, del 21 de juliol, d'igualtat efectiva de dones i homes.
 - ✓ Pla per la justícia de gènere (2021-2025).
 - ✓ Reglament per a l'equitat de gènere a l'Ajuntament de Barcelona (2018)



VALOR MÀXIM: 0,4 punts.

COM OBTENIR LA PUNTUACIÓ?

1. L'entitat incorpora la perspectiva de gènere en el seu funcionament

- Explicita aquest valor en els seus estatuts, principis fundacionals, objectius, missió, memòries d'activitats i/o estructura organitzativa.
- **Valor:** 0,20 punts.

2. La perspectiva de gènere s'incorpora en el projecte presentat

- A partir de la seva metodologia i/o contingut, atenant als seus objectius, activitats, població destinatària o valors que promou.
- **Valor:** 0,20 punts.



Document bàsic 2: Descripció bàsica del projecte. A) SOBRE L'ENTITAT:

2. BREU DESCRIPCIÓ DEL/DE LA SOL·LICITANT (trajectòria, objectius i valors en els quals se sustenta la seva activitat)			
Any de constitució:	Any	Anys en activitat:	Total nombre d'anys
Objectius <i>Feu clic aquí per escriure els objectius del/de la sol·licitant</i>			
Valors: <i>Feu clic aquí per escriure els valors del/de la sol·licitant</i>			
Igualtat de gènere del/de la sol·licitant: <i>Feu clic aquí per escriure la igualtat de gènere del/de la sol·licitant</i>			
<div style="border: 1px solid red; padding: 5px;"><p>Éls estatuts expliciten el foment de la igualtat de gènere en l'art...</p><p>S'adjunta el Pla d'igualtat aprovat l'any...</p><p>La Junta Directiva està formada per un nombre equilibrat d'homes i dones...</p><p>S'adjunta memòria on es constata la realització des projectes següents...</p></div>			
Igualtat per raó d'origen, context cultural o religió del/de la sol·licitant: <i>Feu clic aquí per escriure la igualtat per raó d'origen, context cultural o religió del/de la sol·licitant</i>			



COM VERIFICAR EL COMPLIMENT DEL CRITERI?

Document bàsic 2: Descripció bàsica del projecte. A) SOBRE L'ENTITAT:

3. ÀMBIT TEMÀTIC, TERRITORIAL I POBLACIONAL D'INTERVENCIÓ DEL/DE LA SOL·LICITANT

Àmbit/s d'actuació prioritària del/de la sol·licitant: *El que s'ha fet constar a la sol·licitud*

Àmbit territorial o zona prioritària d'intervenció: *El que s'ha fet constar a la sol·licitud*

Àmbit poblacional o col·lectius destinataris prioritàris: *Feu clic aquí per escriure text.*

Dones, infants, joves, gent gran, persones nouvingudes, persones amb discapacitat i/o diversitat funcional, persones en general, etc.

4. PRINCIPALS PROJECTES I/O SERVEIS DESENVOLUPATS. Principals projectes realitzats durant l'any 2023

Nom del/s projecte/s	Durada (en mesos)	Entitats col·laboradores (si escau)	Persones beneficiàries directes per sexe (col·lectiu, barri, districte)
<i>Feu clic aquí per escriure el nom del/s projecte/s</i>	<i>Feu clic aquí per escriure els mesos de durada</i>	<i>Feu clic aquí per relacionar les entitats col·laboradores</i>	<i>Feu clic aquí per escriure les persones beneficiàries</i>





Document bàsic 2: **Descripció bàsica del projecte.** B) **SOBRE EL PROJECTE:**

4. PERSONES DESTINATÀRIES DEL PROJECTE

Breu descripció del col·lectiu destinatari del projecte. Cal descriure, si escau, la participació del col·lectiu destinatari en el procés de definició, execució i seguiment del projecte.

Feu clic aquí per escriure text

6. PERSPECTIVA DE GÈNERE

Breu descripció sobre com s'aplica la perspectiva de gènere en el projecte presentat (objectius, activitats, públic destinatari, valors que promou, metodologia, etc.)

Teniu a disposició la ["Guia per a l'aplicació dels criteris transversals a la convocatòria general de subvencions de l'Ajuntament de Barcelona"](#) amb orientacions sobre la manera d'incorporar el gènere en el projecte i en el funcionament intern de l'entitat.

Feu clic aquí per escriure text.

Com ja s'ha mencionat (Justificació, Objectius, Persones beneficiàries...), el projecte integra la perspectiva de gènere:

- en els seus objectius, ja que s'adreça al foment de la participació femenina en...
- a través de la població destinatària, ja que es tracta d'un col·lectiu molt feminitzat...
- en la seva metodologia, havent-se constituït grups de discussió mixtos, dissenyat una bateria d'indicadors sensibles al gènere,...



NO INCORPORA LA PERSPECTIVA DE GÈNERE

Entitat

- La major part de les persones associades són dones.
- El personal és majoritàriament femení.
- És un tema molt important per l'entitat.
- Treballem en clau de “persones”, sense tenir en compte el gènere...

Projecte

- No fem cap distinció entre homes i dones, tractem a tothom per igual.
- En aquest àmbit la major part de les persones participants són dones, pel que la perspectiva de gènere està garantida.
- No és un sector en el que el gènere tingui repercussió.
- Sempre tenim en compte el gènere en les nostres activitats...



SÍ INCORPORA LA PERSPECTIVA DE GÈNERE

Entitat

- L'objectiu d'aquesta mesura és que l'equip directiu mantingui una composició paritària.
- Comptem amb un protocol per assegurar l'ús d'una comunicació inclusiva.
- Hem elaborat un pla intern per facilitar la conciliació.
- El personal rep formació continuada en igualtat de gènere...

Projecte

- El disseny del projecte es va fer en col·laboració amb l'associació de dones del districte.
- Està prevista la provisió d'un servei de guarda d'infants en totes les activitats que s'organitzin.
- Hem dissenyat una bateria d'indicadors que ens permetrà copsar l'impacte específic del projecte sobre les dones.
- Es convoca un premi per reconèixer l'aportació de les dones en un sector molt masculinitzat...



COMPLIMENT DE LA NORMATIVA:

Document bàsic 1: Sol·licitud de subvenció a l'Ajuntament de Barcelona. 3. La persona que ostenta la representació DECLARA:

- ▶ Que **totes les dades que consten en aquesta sol·licitud, i als documents que l'acompanyen**, són certes.
- ▶ Que **compleix i accepta la normativa general vigent reguladora de les subvencions** que atorga l'Ajuntament i tots els requisits exigits a les bases i la convocatòria per sol·licitar i atorgar aquestes subvencions.
- ▶ Que **no es troba incurs en cap dels supòsits de prohibició d'obtenir subvencions** de conformitat amb l'article 13 de la Llei 38/2003, de 17 de novembre, General de Subvencions.
- ▶ Que **compleix la Llei 19/2014**, de 29 de desembre, de transparència, accés a la informació pública i bon govern en els termes en que li sigui aplicable.
- ▶ Que **comunicarà a l'Ajuntament de Barcelona i de la forma i en el moment que es determini**, d'acord amb la Llei 19/2014, de 29 de desembre, de transparència, accés a la informació pública i bon govern, **la informació relativa a les retribucions de llurs òrgans de direcció o administració, a l'efecte de fer-les públiques**.
- ▶ Que **no ha estat mai objecte de sancions administratives fermes ni de sentències fermes condemnatòries per haver exercit o tolerat practiques discriminatòries per raó de sexe o de gènere** i segons Llei 17/2015, del 21 de juliol, d'Igualtat efectiva de dones i homes, i la Llei 11/2014, del 10 d'octubre, per a garantir els drets de lesbianes, gais, bisexuals, transgènere i intersexuals i per a eradicar l'homofòbia, la bifòbia i la transfòbia.
- ▶ Que **compleix la Llei Orgànica 3/2007**, de 22 de març, per a la igualtat efectiva de dones i homes.
- ▶ Que **es troba al corrent de la justificació de totes les subvencions rebudes de l'Ajuntament de Barcelona/ ICUB/ IBE/ IMPD/ IMEB i altres entitats municipals i que no es troba en cap dels supòsits de reintegrament** que preveu l'article 37 de la Llei 38/2003, de 17 de novembre, General de Subvencions.
- ▶ Que **la quantia de les subvencions municipals, conjuntament amb altres fonts de finançament específiques d'aquest projecte no supera el cost total del projecte**.
- ▶ Que **es troba al corrent en el compliment de les obligacions tributàries amb la AEAT, de les obligacions amb la Seguretat Social així com amb la Hisenda Municipal**.



IMPORTÀNCIA DE:

- La participació de les dones.
- La mirada interseccional

INFORMACIÓ I RECURSOS:

- 👉 Útil pràctic 26: ***“Manual sobre la incorporació de la perspectiva de gènere i mesures d’igualtat per a entitats”***.
<http://www.tjussana.cat/publicacions.php>
- 👉 ***“Re-generem-nos: guia d’Autodiagnosi de gènere per a entitats”*** - Consell de la Joventut de Barcelona i el Grup de Treball d’entitats de gènere.
<https://www.cjb.cat/publicacio/re-generem-nos-guia-dautodiagnosi-de-gene-re-per-a-entitats/>

Moltes gràcies!

transversalitat_genere@bcn.cat

An aerial, top-down view of a city grid. The buildings are rendered in a semi-transparent, light brown/gold color, allowing the underlying street layout and green spaces to be visible. The overall tone is muted and professional.

PERSPECTIVA ECOSOCIAL, L'AMBIENTALITZACIÓ I EL CONSUM RESPONSABLE

Per què incorporar la perspectiva ecosocial?

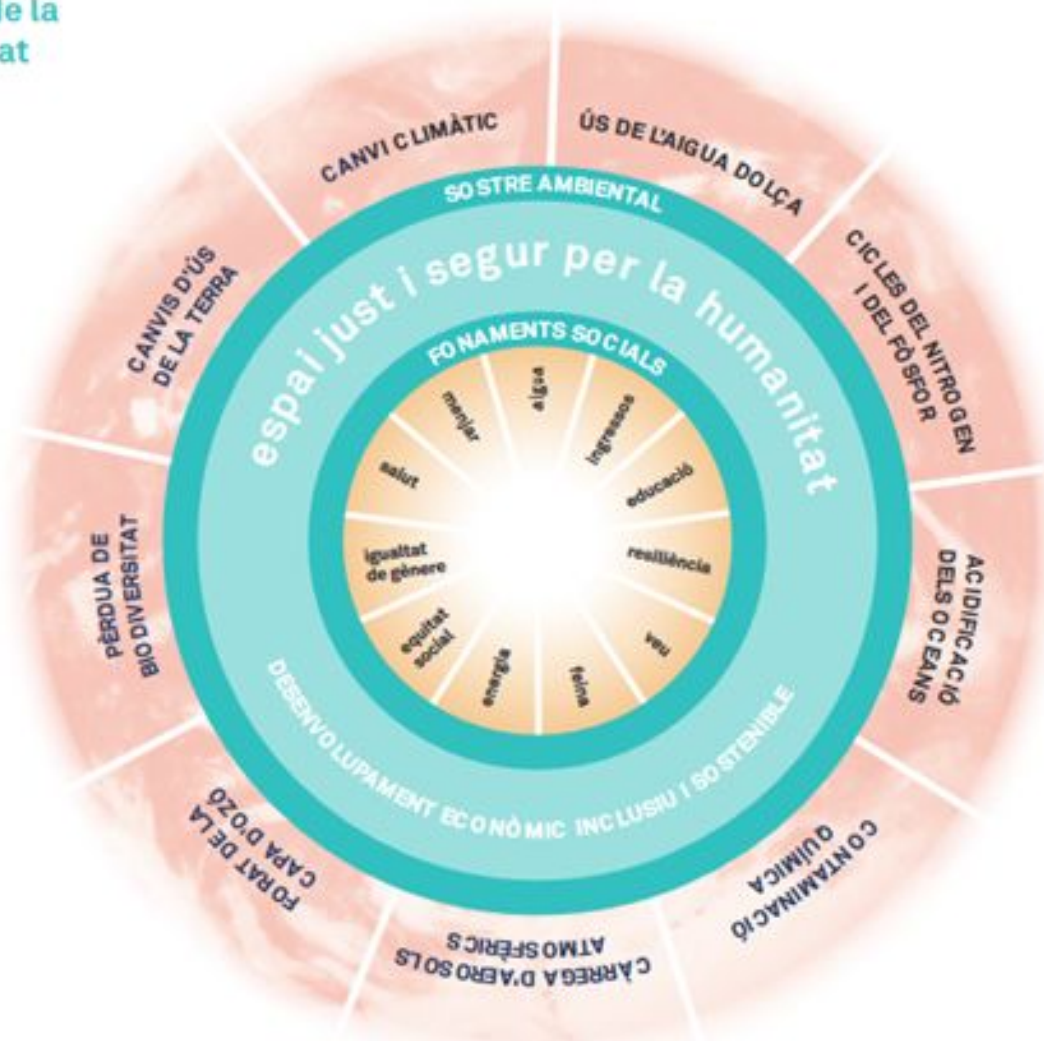
L'emergència climàtica i la crisi ecosocial són cada cop més evidents. Afecten la salut planetària i condicionen el futur de la societat. Com a humanitat hem de fer front a una situació complexa que requereix d'un compromís per trobar solucions a escala global i local de manera ferma i urgent.

Totes les organitzacions i persones estem interpel·lades a protagonitzar la transformació necessària que implica la promoció de la sostenibilitat, cadascú des de la seva parcel·la de responsabilitat i capacitat d'acció.

La incorporació de criteris socioambientals als projectes que es presenten a la convocatòria de subvencions respon també a la necessitat que les iniciatives a les quals es dona suport amb recursos municipals estiguin alineades amb les polítiques públiques que s'impulsen, de la mateixa manera que s'esdevé en les instruccions de contractació sostenible.

El concepte de sostenibilitat

El "dònut" de la sostenibilitat



L'economia al servei de les persones:

- Garantint una base social justa
- Respectant el sostre ecològic

CRITERI GENERAL VALORACIÓ

F. Incorporació de la perspectiva ecosocial, l'ambientalització i el consum responsable en el projecte 0,4 punts.

El projecte incorpora, en les seves diferents fases, accions concretes amb beneficis ambientals i socials. En són exemples l'estalvi i l'eficiència en l'ús de l'aigua, l'energia i els materials, el foment de l'alimentació sostenible, la contractació i la compra sostenible de serveis i productes (inclosa l'economia social i solidària i la compra local), el foment del transport públic, la prevenció de residus, etc.

GUIA D'APLICACIÓ PER A ENTITATS DEL CRITERI

GUIA D'APLICACIÓ PER A ENTITATS DEL CRITERI

0,4
punts

Incorporació de la perspectiva
ecosocial, l'ambientalització i el
consum responsable
en el projecte

CONVOCATÒRIA
GENERAL DE SUBVENCIONS
DE L'AJUNTAMENT DE BARCELONA

DISTRICTE I CIUTAT

Actualització: gener 2022



[Descarrega-la
AQUÍ!!](#)

Com incorporar la Sostenibilitat als projectes? **Exemples**

Les accions de sostenibilitat es poden incorporar en pràcticament totes les fases del projecte. La proposta és fer una nova mirada i identificar què ja s'hi fa i es pot potenciar, i què s'hi pot incorporar. Començar per accions que siguin factibles i realistes, i anar-ne incorporant de més abast i complexitat és una bona metodologia per a gaudir del procés i no sobresaturar-se.

1. Què es pot fer?

Identificar mesures que es poden incorporar, adaptar-les al projecte i comunicar-les.

2. Especificar-ho al formulari

Especificar al formulari les mesures previstes a adoptar

Quines accions poden ser? (exemples)

Compra i consum responsable

- ✓ la **compra** de productes de **segona mà** o utilització de materials reutilitzats, el **lloguer** o ús compartit de material en comptes d'adquirir-lo de nou, la donació de materials a altres entitats,
- ✓ la **compra** de materials i contractació de serveis a **entitats d'inserció social o de l'economia social i solidària**,
- ✓ l'ús de **productes de baix impacte ambiental**, com els productes de neteja, material fungible sostenible o paper reciclat i/o amb certificació ambiental,
- ✓ la **prevenció de residus**: la utilització de gots i vaixella reutilitzable, el consum de begudes en sortidors o envasos retornables i d'aigua filtrada sense envasar, la compra de productes a granel i sense envasos superflus, etc.

Alimentació sostenible

- ✓ la promoció d'una **alimentació sostenible** (incloent compra de productes de proximitat, ecològics i de comerç just) i la **donació d'excedents alimentaris** a entitats socials.

Estalvi d'aigua i d'energia, reducció d'emissions i de contaminació acústica

- ✓ la reducció del consum d'**aigua**
- ✓ La reducció del consum **d'energia, d'emissions de CO₂** o altres contaminants
- ✓ la prevenció de la **contaminació acústica**

Mobilitat

- ✓ la utilització i/o promoció del **transport públic i de la bicicleta**,

Comunicació

- ✓ la **difusió** en mitjans digitals, l'ús de programari lliure i l'ús sostenible d'internet,
- ✓ les accions de **visibilització** de les mesures incorporades.

Impacte

Són accions centrals i/o transversals al projecte, o tenen caràcter puntual i perifèric?

Responen a una planificació estratègica?

Impacten en un gran número de públic destinatari?

Grau de definició i concreció

Les mesures estan ben explicades i detallades o es fa una menció genèrica o una declaració d'intencions?

Número mesures

Quantes mesures es proposa incorporar?

Realisme i proporcionalitat

Té sentit en l'àmbit que es proposa?

És una mesura proporcional al projecte en si?

Estan previstos els recursos necessaris per a dur-la a terme?

On explicar-ho dins del formulari?

- Document Bàsic 2, *Descripció Bàsica del Projecte*:
- Apartat B *Sobre el Projecte Presentat a Subvenció*.
- Punt 7 - Incorporació de la Perspectiva Ecosocial
l'ambientalització i el consum responsable en el projecte**



7. INCORPORACIÓ DE LA PERSPECTIVA ECOSOCIAL, L'AMBIENTACIÓ I EL CONSUM RESPONSABLE EN EL PROJECTE.

Breu descripció de les accions que incorpora el projecte en les seves diferents fases (planificació, execució, avaluació, etc.) que maximitzen els beneficis cap a la societat i el medi ambient i en minimitzen els impactes negatius.

En són exemples: el foment de l'alimentació sostenible, l'ambientalització d'esdeveniments, l'ús d'energies renovables, la contractació i la compra sostenible de serveis i productes (inclosa l'economia social i solidària i la compra local), el foment del transport públic, la prevenció de residus, etc.

Teniu a disposició la [Guia per a l'aplicació dels criteris transversals a la convocatòria general de subvencions de l'Ajuntament de Barcelona](#), amb exemples, idees, recursos, contactes a serveis d'assessorament, etc. La trobareu també a barcelona.cat/consumresponsable

Feu clic aquí per escriure text

□ *Dubtes i Assessorament?*

- *Podeu contactar directament amb els següents contacte (NOMÉS en relació a la sostenibilitat social i ambiental dels projectes, no sobre altres temes de la convocatòria) :*
- ✓ Sostenibilitat “Social i econòmica”: espaiconsumresponsable@bcn.cat
- ✓ Sostenibilitat “Ambiental”: lafabricadelsol@bcn.cat



PERSPECTIVA INTERCULTURAL

Com valorar la perspectiva intercultural en els projectes de subvencions

Departament d'Interculturalitat i Pluralisme Religios

Perquè incorporar la perspectiva intercultural?

La perspectiva intercultural pren com a punt de partida la constatació d'una realitat socialment i culturalment diversa. Incorporar aquesta mirada implica **treballar pel canvi en les dinàmiques d'exclusió, discriminació, invisibilització i desigualtat** que es donen envers determinats col·lectius, comunitats i persones de diversos orígens i contextos culturals.

La interculturalitat, a diferència d'altres models de gestió de la diversitat, s'entén com un procés transformador i flexible que ha de defensar i garantir els drets fonamentals i evitar la (re)producció de desigualtats socials i de discriminació.

La perspectiva intercultural orbita al voltant de **tres principis**:

- Reconeixement de la diversitat
- Igualtat de drets i equitat
- Diàleg intercultural i interacció positiva

Models de gestió de la diversitat:



Assimilacionisme

Les persones immigrants es veuen abocades a adoptar la cultura i la identitat del país de destí, implicant l'abandó progressiu de la cultura i identitat d'origen.



Multiculturalisme

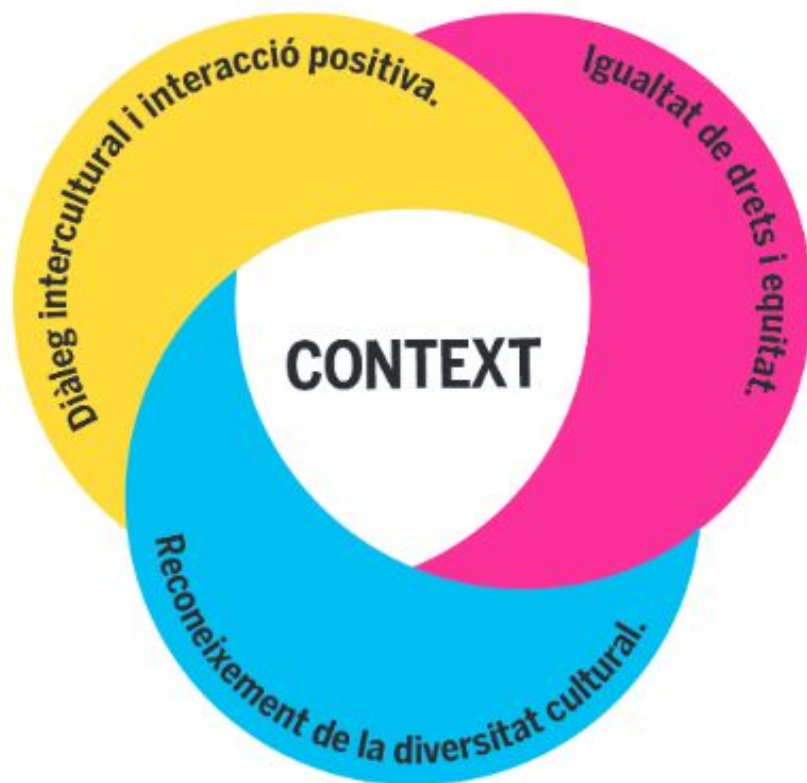
Parteix del concepte de reconeixement de la diversitat cultural en un marc de coexistència i tolerància. No implica la interacció entre les diverses cultures, i pot tenir tendències folkloritzants.



Interculturalisme

Fa èmfasi en les relacions entre les persones tenint en compte les relacions de poder i l'estructura que les genera. Vol promoure i garantir els drets fonamentals i evitar la reproducció de desigualtats socials i la discriminació.

Els principis de la interculturalitat



Reconeixement de la pluralitat cultural.

Fomenta el reconeixement de les altres persones com a subjecte social, cultural i polític actiu i vàlid. Implica promoure el coneixement i la visibilització de la diversitat cultural en els diferents àmbits d'actuació, posant en valor els interessos i les necessitats. Aquest procés implica també aprofundir per un treball de recuperació i visibilització de la memòria dels barris de la ciutat.

Igualtat de drets i equitat.

Lluita per la igualtat i contra la discriminació a fi d'aconseguir l'equitat. La finalitat és garantir l'accés, en condicions d'igualtat, de totes les persones i col·lectius al procés de construcció comunitària sense demanar a canvi l'assimilació cultural.

Diàleg intercultural i interacció positiva.

Promou el diàleg en un nivell d'igualtat, entre tots els veïns i veïnes, independentment de l'origen, el context cultural o les creences religioses que tinguin, a través del foment de les relacions actives i de col·laboració. Resulta clau identificar els obstacles que impedeixen aquestes relacions i sostenir de manera respectuosa les dificultats i tensions.

Reconeixement de la diversitat cultural

- **Quin tipus de diversitats es posa en valor?**
 - Es té present la dimensió cultural, lingüística, religiosa, així com les diferents cosmovisions (maneres d'entendre el món)?
 - El projecte té present altres eixos de desigualtat (gènere, edat, classe social...), així com les possibles interaccions entre els diferents eixos (interseccionalitat)?
- **Quin tipus de conceptualització de la cultura es té?**
 - S'evita reforçar els estereotips?
 - Es fuig de l'exotització, el paternalisme i la victimització de les diferents cultures?

Reconeixement de la diversitat cultural

- Com es representa la identitat cultural?
 - S'afavoreix l'autorepresentació? (donar veu i visibilitat, evitar "parlar per l'altre", crear espais de seguretat...)
 - Es fuig de la concepció de Nosaltres vs Altres?
 - Es treballa per construir noves identitats compartides?
 - Qui “falta” a la conversa? I a l'equip?
- Quins impactes i transformacions es generen?
 - Es generen noves inclusions/exclusions?
 - S'amplien imaginaris o es reforcen visions estereotipades?
 - Com es socialitza i transfereix el coneixement?
 - La institució/entitat té un posicionament públic de reconeixement de la diversitat cultural?

Igualtat de drets i equitat

- **Què se'n sap del context? Com ho sabem?**
 - Què es coneix de les persones, del context en el que ens trobem?
 - Com s'ha construït aquest coneixement? Amb qui? D'on prové?
 - Es fuig de discursos i narratives des d'una mirada hegemònica, on es tracta la diferència com un problema?
- **Quin tipus de desigualtats s'aborden?**
 - Es té present la dimensió estructural i institucional?
 - S'aborden les dimensions cultural, lingüística, religiosa, etc.?
 - S'afavoreix la construcció d'un relat de diversitat?
 - La institució/entitat té un posicionament públic de reconeixement de drets, equitat, i lluita per la no discriminació?

Igualtat de drets i equitat

- **S'afavoreix la participació de persones i sabers diversos?**
 - Quins perfils no participen? Per què?
 - Com s'identifiquen i resolen els obstacles a la participació?
 - Totes les persones que participen, ho fan en peu d'igualtat, tant formal com informal?
 - En quines fases del projecte es permet aquesta participació? Quines fases en queden fora?
- **Com s'eliminen les barreres d'accés al projecte o servei?**
 - Quins canals de difusió s'utilitzen? Com s'aborda el plurilingüisme? (traducció, mediació, subtítols, etc.)
 - Quines altres barreres d'accés es tenen presents? (bretxa digital, servei de canguratge, etc.)
 - Es fomenta activament una participació diversa?

Diàleg intercultural i interacció positiva

- **Quin tipus de relació afavorim?**
 - Com s'afavoreix l'establiment de relacions horitzontals i col·laboratives?
 - Com es generen vincles comunitaris i de confiança?
 - Com es treballa la resolució de conflictes?
 - Es treballa en un marc de coresponsabilitat de tots els agents implicats?
- **Com es treballen les desigualtats?**
 - Com es genera un pensament crític?
 - S'afavoreix l'aprenentatge mutu?
 - Com es treballa en respostes col·lectives?
 - Es generen possibilitats de canvi i de transformació?

Com s'implementa la perspectiva intercultural en un projecte?

Cal dir, d'entrada, que no hi ha una “plantilla” única ni una solució universal. De la mateixa manera que les entitats i els projectes són diversos en la seva naturalesa, també ho són les maneres de treballar en la perspectiva intercultural. D'aquesta manera, fer-se les preguntes adequades ens pot portar a respostes originals i efectives. A títol d'exemple:

A la nostra entitat tothom hi pot participar, tractem a tothom per igual...

A vegades, les barreres a la participació són invisibles, o només afectes a determinades persones o col·lectius. A través de quins canals es fomenta la participació? En quins horaris es fa? Hi ha barreres arquitectòniques? Lingüístiques? En els espais de participació, tothom és escoltat i hi participa de la mateixa manera?

Com s'implementa la perspectiva intercultural en un projecte?

L'equip directiu de l'entitat reflecteix la composició de l'entitat?

Sovint, les persones més privilegiades assumeixen rols de lideratge. Cal fomentar una participació transversal en el si de l'entitat on les veus que sovint menys participen siguin reconegudes i escoltades.

Tinc un projecte de formació, com puc incorporar les persones usuàries en el disseny del projecte?

Sovint resulta impossible implicar en les fases inicials a persones que encara no estan involucrades en el projecte, però sí es poden involucrar en el redisseny de la formació de cara a futures edicions i/o recollir les seves opinions i vivències.

Convidem sempre a tothom a participar i sempre venen "els mateixos"...

Quins canals de difusió utilitzem? Escrivim textos fàcilment llegibles (font "senzilla", colors contrastats, textos en lectura fàcil...). Sortim del nostre "àmbit" per anar a buscar una participació representativa del nostre territori?

Com es valora el criteri?

Incorporació de la perspectiva intercultural al projecte (0,4 punts):

- L'entitat incorpora la perspectiva intercultural en els seus estatuts, objectius o missió, memòria d'activitats i/o estructura organitzativa.
- El projecte presentat preveu la incorporació de la perspectiva intercultural en el seu desenvolupament a partir de la seva metodologia (disseny, implementació, seguiment i avaluació) i/o del contingut (atenent als objectius, activitats, valors que promou)

Document bàsic 2

Apartat A

Punt 2

Iguatlat per raó d'origen, context cultural o religió del/de la sol·licitant:

Feu clic aquí per escriure la igualtat per raó d'origen, context cultural o religió del/de la sol·licitant

Document bàsic 2

Apartat B

Punt 8

8. PERSPECTIVA INTERCULTURAL

Breu descripció sobre com s'aplica la perspectiva intercultural en el projecte presentat (objectius, activitats, públic destinatari, valors que promou, metodologia, etc.)

Considerar les condicions, situacions i necessàries de persones de diversos orígens i contextos culturals i/o creença religiosa en la definició dels objectius, les activitats i la metodologia del projecte. Teniu a disposició la [Guia d'assessorament "com incorporar la perspectiva intercultural a les associacions?"](#) per al vostre ajut.

Feu clic aquí per escriure text

Marc municipal:

- [Mesura de Govern: Avançar cap a la interculturalitat. Instruments i mecanismes de governança](#)
- [Pla Barcelona Interculturalitat 2021-2030](#)
- [Guia perspectiva intercultural](#)



PLA BARCELONA
INTERCULTURALITAT
2021-2030

Gràcies per la vostra col·laboració!

<https://ajuntament.barcelona.cat/bcnacciointercultural/ca>

Dubtes i consultes: ipr@bcn.cat



**Ajuntament
de Barcelona**

Especial #SubvencionsBCN a <http://tjussana.cat/subvencionsbcn>

[INICI](#)[SOL·LICITUD](#)[REFORMULACIÓ](#)[RESOLUCIÓ](#)[MODIFICACIÓ](#)[JUSTIFICACIÓ](#)[MÉS INFO](#)[CONTACTE](#)

DUBTES? CONTACTEU-NOS

Entitats, som el vostre **centre d'informació** sobre la Convocatòria General de Subvencions BCN.

Responem les vostres consultes i dubtes.



932 564 118



FER UNA CONSULTA