



TORR
EJUS
SANA

CENTRE DE SERVEIS A LES
ASSOCIACIONS

Memòria 2012

Cogestionat amb:



Ajuntament
de Barcelona



consell d'associacions
de barcelona

ÍNDEX

- 1. PRESENTACIÓ**
- 2. LES CLAUS DEL BON FUNCIONAMENT DE LES ASSOCIACIONS**
- 3. ÀREA D'INFORMACIÓ I COMUNICACIÓ**
- 4. ÀREA D'ACOLLIDA; ACOMPANYAMENT I ASSESSORAMENT**
- 5. FORMACIÓ**
- 6. PUBLICACIONS**
- 7. FONS DOCUMENTAL**
- 8. DINAMITZACIÓ**
- 9. ÀREA DE CONEIXEMENT I PROMOCIÓ ASSOCIATIVA**

1. PRESENTACIÓ

En la proposta del Pla de Treball per al 2012 anunciàvem un canvi en el model d'intervenció dels serveis de Torre Jussana. Un model basat en el que ara anomenem **Marc d'Intervenció de Torre Jussana** (abans Marc Teòric) i que posa l'accent en el que, a partir de l'observació i l'anàlisi de bones pràctiques, entenem que ha de complir qualsevol associació per tal de millorar el seu funcionament. Es tracta, doncs, de **Les claus del bon funcionament de les associacions**.

Dotar-nos d'aquesta eina metodològica i implantar-la és, segurament, el principal repte que hem assolit durant l'any 2012.

Ara bé, més enllà d'això, podem resumir el 2012 en 4 grans idees:

1.1. La implantació del Marc d'Intervenció

L'aplicació del Marc d'Intervenció ha significat, com ja anunciàvem en el Pla de Treball 2012, un canvi en el funcionament de l'equipament. Ens ha permès dotar-lo d'una unitat de discurs, fomentant la **transversalitat** entre els diferents serveis de forma natural i posant de manifest la **complementarietat** d'aquests per cobrir les diferents necessitats associatives.

Un dels canvis el concretem en el projecte **d'acompanyament a entitats**. Hem definit un procediment per elaborar una primera diagnosi i concretar l'acompanyament en els processos de millora de l'entitat. Aquesta línia de treball ens permetrà en un futur quantificar l'impacte de Torre Jussana en la millora de les entitats i donar resposta a una gran part de les propostes del propi sector associatiu elaborades durant el **2ⁿ Congrés d'Associacions de Barcelona**.

D'altra banda, aquesta fórmula d'acompanyament també ens permet replantejar millores en altres serveis que s'ofereixen des de Torre Jussana, que formaran part del pla de treball del 2013.

1.2 Millora contínua en els indicadors

Continuem superant els indicadors d'ús de l'equipament, tant pel que fa al servei d'informació, amb un **creixement del 20%** respecte l'any anterior, com en el de formació, amb un **increment del 53% d'accions formatives** respecte a l'any anterior i **d'un 20 % en les entitats assistents**.

Fins i tot, en els casos en que s'ha produït una reducció dels usos ha estat per a causa de l'aposta per una millora de la qualitat, com és el cas del servei d'assessoraments.

També cal destacar l'**increment de la comunicació** de Torre Jussana a través de les eines 2.0 i l'augment de visites al web.

Igualment, cal fer referència a les **cessions d'espais** de TJ a entitats. Malgrat que en nombre global han estat inferiors a l'any anterior, el nombre d'entitats que han sol·licitat fer alguna activitat a Torre Jussana s'ha incrementat, així com les persones assistents a aquestes. És, doncs, un servei a potenciar el 2013, amb la voluntat que cada cop hi hagi més entitats que el coneguin i en facin ús.

En tot cas, fent un plantejament de futur, constatem que hem de modificar aquests indicadors aportant elements que ens permetin avaluar l'impacte qualitatiu de TJ en l'enfortiment del sector associatiu de la ciutat.

1.3. Actors estratègics al servei del sector associatiu

No volem obviar la col·laboració de Torre Jussana en l'**execució de diversos plans de ciutat** que s'han posat en funcionament durant el 2012 però que tindran continuïtat en els propers anys, com és el cas del **Pla Buits**, del **Pla Locals** i, de forma totalment incipient, del **Pla de Suport a l'Associacionisme**. Tot plegat ha ajudat a donar a conèixer TJ als/les tècnics/ques municipals i anar establint aliances amb els diferents departaments i direccions que confomen l'Ajuntament.

De la mateixa manera que destaquem el suport de Torre Jussana en els plans municipals també cal fer especial esment al **suport en tasques i projectes del propi sector associatiu**. És el cas d'encàrrecs liderats pel **Consell d'Associacions de Barcelona** (CAB), com el seguiment de les mesures acordades en el marc del 2n Congrés i el Codi Ètic de les Associacions de Barcelona.

Del 2012 també cal destacar que, finalment, torna a ser una realitat el **Fons Documental** de l'equipament, especialitzat en associacionisme, participació ciutadana, moviments socials, tercer sector, voluntariat, etc. El fons és consultable a través del catàleg de la Biblioteca General de l'Ajuntament i del catàleg de les universitats catalanes i el préstec de publicacions està disponible per a qualsevol entitat o persona interessada.

En relació amb el fons, cal afegir que durant l'any 2012 s'ha reprès l'edició de publicacions de la col·lecció **Útils Pràctics**, sobre temes d'interès per al teixit associatiu de la ciutat.

Des de TJ continuarem treballant per continuar essent un agent estratègic, posant en relació les associacions de la ciutat amb l'Ajuntament.

1.4. Un projecte transversal

Finalment volem destacar l'increment de la **complicitat i la transversalitat** entre les diferents àrees de TJ. Aquesta millora en el dia a dia de l'equip tècnic ha evidenciat la necessitat de redefinir un model de direcció també més transversal. Aquest serà un dels reptes per al 2013.

En la proposta del Pla de Treball de 2012, anunciàvem un canvi en el model d'intervenció dels serveis de Torre Jussana, un model basat en el que anomenàvem *Marc Teòric de Torre Jussana*. Durant el 2012 hem apostat per canviar-li el nom pel de *Marc d'Intervenció*, posant l'accent en el que, gràcies a l'observació i l'anàlisi de bones pràctiques, entenem que ha de acomplir qualsevol associació per millorar el seu funcionament: **Les claus del bon funcionament de les associacions**.

2. LES CLAUS DEL BON FUNCIONAMENT DE LES ASSOCIACIONS

A Torre Jussana hem definit les claus del bon funcionament de les associacions en quatre àmbits diferenciats, els quatre pilars que sostenen les associacions. Si aquests són fermes, permeten que siguin sòlides. En canvi, si una associació té febleses en algun d'ells, hi hem de posar remei i, per tant, aquest és l'objecte de la nostra intervenció: facilitar la millora dels àmbits més febles per consolidar l'associació.

Els quatre àmbits d'intervenció són els següents:



La **INTENCIÓ** és la raó de ser de l'entitat. Allò que en va motivar la seva constitució i el que li dona sentit. En la *intenció* es defineixen la finalitat i els grans objectius de l'entitat.

L'**ACCIÓ** són els projectes que emprèn l'associació per aconseguir les finalitats descrites en la *intenció*. Totes les accions que organitzi l'associació han de facilitar la consecució dels objectius de l'entitat.

La **PARTICIPACIÓ**, és la relació que manté la base social amb la pròpia associació. Entenem que aquesta relació ha d'afavorir que els socis estiguin implicats i motivats i trobin el sentit a la seva pertinença a l'associació. Definir els canals de participació, d'incidència, de presa de decisions i organitzar els relleus de les juntes, esdevé, doncs, prioritari per a qualsevol associació.

I, finalment, la **GESTIÓ** és l'àmbit transversal de l'associació. Agrupa les eines que fan funcionar l'associació en els aspectes diversos que intervenen en qualsevol organització: els legals, els econòmics, els de comunicació, etc.

A partir d'aquests quatre àmbits, definim el **Marc d'Intervenció de Torre Jussana**. Metodològicament, aquest marc consta de tres grans fases clarament diferenciades: **divulgació, diagnosi i intervenció**.

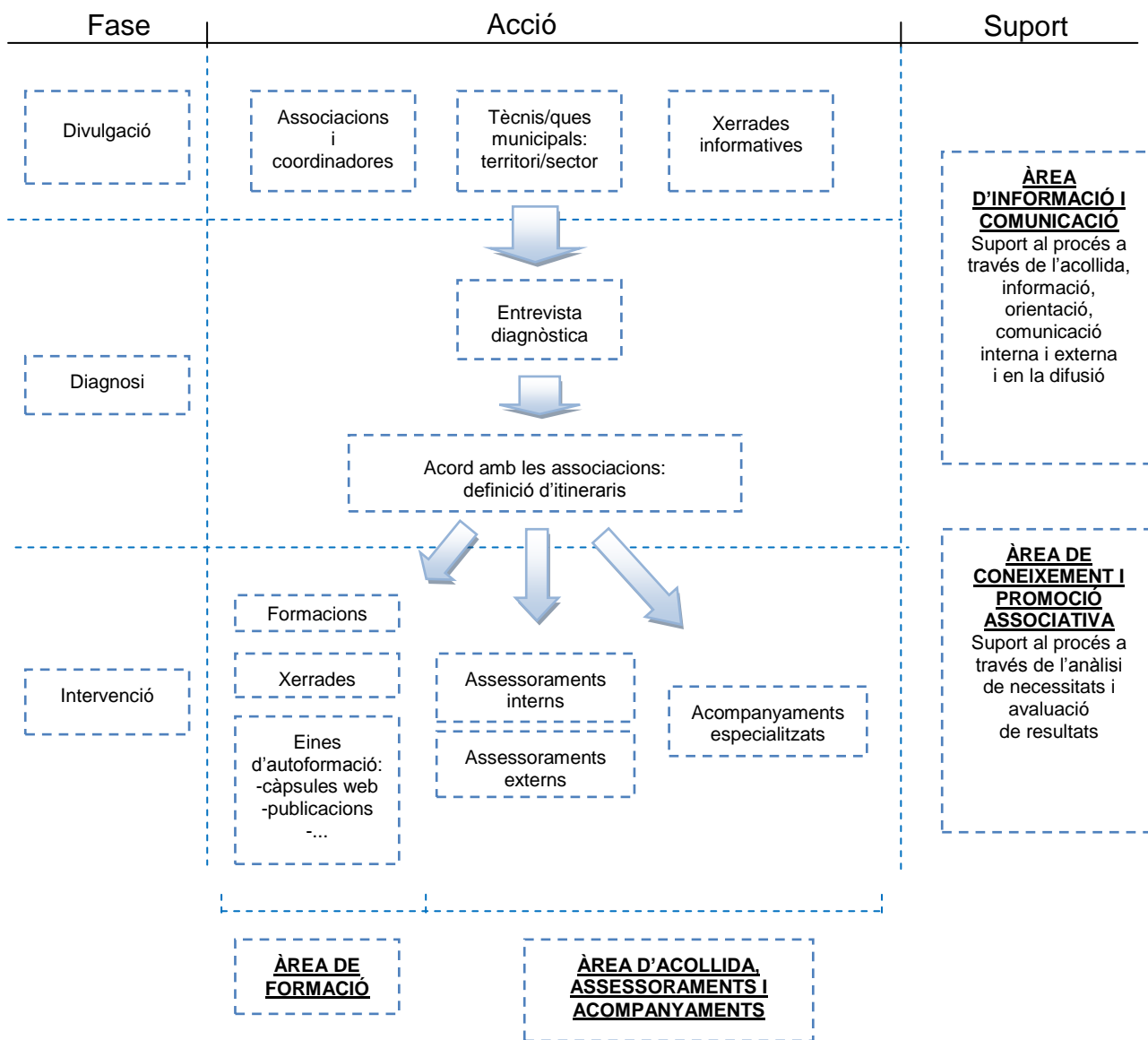
En la fase de **divulgació**, promocionem el nou model a les associacions, coordinadores, i a tècnics i tècniques municipals ja siguin de sector o de territori. També oferim la possibilitat d'organitzar xerrades informatives a les associacions amb dos objectius: que coneguin l'eina i la puguin utilitzar i que puguin derivar entitats cap als serveis de Torre Jussana.

En la fase de **diagnosi**, ens centrem en la realització de l'**entrevista diagnòstica**, que ens permet avaluar l'estat d'una associació i determinar, d'acord amb ella, un itinerari a seguir per assolir la seva millora.

I, finalment, la fase d'**intervenció**, que són les accions concretes que TJ posa a disposició de les associacions per facilitar el seu creixement: **formació, assessoraments, acompanyaments, etc.**

El **marc d'intervenció de Torre Jussana** ens permet, doncs, intervenir en el sector associatiu, aprofitant els mecanismes propis de Torre Jussana i modificant alguns dels mecanismes habituals de treball amb les associacions que s'han vingut desenvolupant fins el moment. Tot plegat per aprofundir en les necessitats reals de les entitats, per guanyar en coherència, per generar nous recursos i per continuar essent referents pel sector associatiu de la ciutat de Barcelona.

Gràficament el circuit d'atenció que des de Torre Jussana s'ofereix a les entitats de la ciutat és el següent:



En essència, el **Marc d'Intervenció de Torre Jussana** parteix de l'anàlisi de les *claus del bon funcionament (diagnosi)* d'una associació. Aquest anàlisi ens permet detectar els àmbits en els quals hem d'intervenir, definint un itinerari adaptat a les seves necessitats, per facilitar la millora de l'associació.

Aquest tipus d'intervencions tenen un recorregut a mig o llarg termini, fet que ens dificulta, encara, valorar la incidència de l'aplicació, tot i que les valoracions parcials que hem fet demostren la idoneïtat del mètode.

3. ÀREA D'INFORMACIÓ I COMUNICACIÓ

L'Àrea d'Informació i Comunicació de TJ té dos àmbits de treball: el **Punt d'Atenció i Informació (PAI)** i el de **Comunicació**. El PAI és la porta d'entrada a Torre Jussana. A través seu s'hi atenen totes les demandes que ens fan les associacions de Barcelona i, per tant, és un espai d'informació especialitzat. En canvi, l'àmbit de comunicació, incideix més en la difusió d'informació cap al sector.

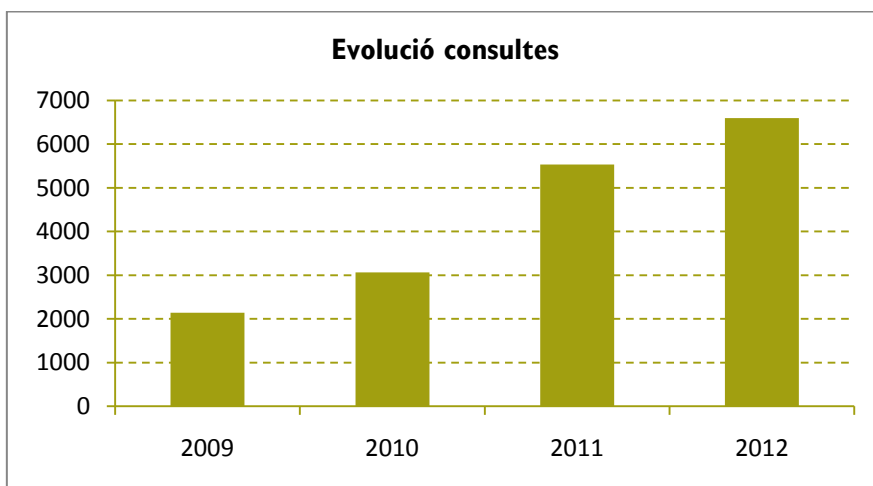
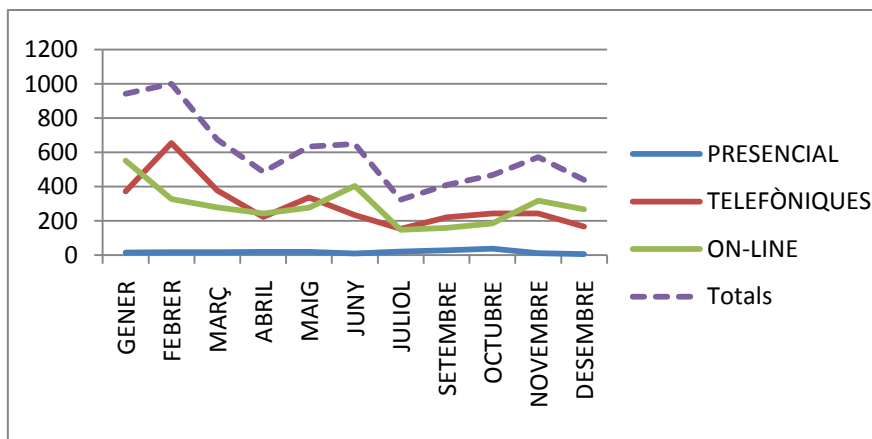
3.1. Punt d'Atenció i Informació (PAI)

Diàriament, a Torre Jussana es reben demandes d'informació per part de les associacions de Barcelona, generalment senzilles, però prou importants per a les persones que s'adrecen a nosaltres amb l'objectiu de resoldre els seus dubtes quotidians.

El nombre de consultes que s'han atès des de l'Àrea d'Informació i Comunicació, a través del **Punt d'Acollida i Informació (PAI)** i de l'Àrea de **Dinamització Transversal** s'ha incrementat prop d'un 20% respecte al 2011:

Per tot plegat, i amb les següents dades a la mà, considerem que **Torre Jussana s'ha convertit ja en una referència informativa** pel sector a Barcelona:

Consultes ateses	PRESENCIALS	TELEFÒNIQUES	ON-LINE	Totals	% mensuals
GENER	16	373	552	941	44,8
FEBRER	18	654	328	1000	47,6
MARÇ	18	377	279	674	30,6
ABRIL	20	223	243	486	25,6
MAIG	20	336	277	633	30,1
JUNY	10	235	404	649	30,9
JULIOL	22	153	149	324	14,7
SETEMBRE	29	221	160	410	22,8
OCTUBRE	38	244	186	468	21,3
NOVEMBRE	11	243	318	572	27,2
DESEMBRE	6	166	268	440	24,4
2012	208	3225	3164	6597	
2011	223	3409	1901	5533	



En aquests quadres podem observar l'evolució de les demandes durant el 2012 (quadre superior) i l'evolució dels darrers quatre anys (quadre inferior). En aquest darrer quadre s'evidencia un creixement notable i sostingut de les demandes que rebem a l'equipament.

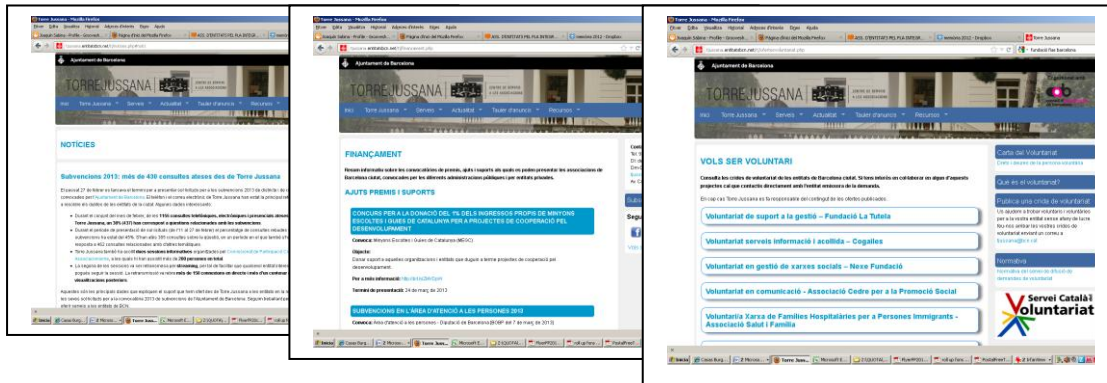
3.2. Comunicació

Des de l'Àrea de Comunicació s'ha donat suport a les accions de les diferents àrees, fent la difusió de les activitats de Torre Jussana. En aquest sentit, s'ha realitzat el seguiment del disseny i la maquetació dels productes publicitaris de l'equipament, així com la difusió dels actes i activitats que es realitzen a Torre Jussana i des de Torre Jussana, s'ha realitzat el contacte amb els mitjans de comunicació segons la previsió de cada acte, s'han elaborat notícies sobre informacions i recursos d'actualitat que afecten a les associacions de la ciutat, i s'han dinamitzat les xarxes socials en les que l'equipament hi té perfils activats.

3.2.1. Web i xarxes socials

El web de Torre Jussana (www.bcn.cat/tjussana) s'ha actualitzat de manera permanent i activa. Al llarg d'aquests mesos s'han difós els següents continguts:

Actualitzacions web	Gener	Febrer	Març	Abril	Maig	Juny	Juliol	Setembre	Octubre	Novembre	Desembre	Total
Notícies	4	3	2	4	7	5	3	5	4	1	1	37
Tauler anuncis	14	10	7	4	11	10	5	23	17	7	3	111
Finançament	4	6	1	13	4	7	14	3	7	8	0	67



Pel que fa el nombre de **visites al web**, les desglossem segons els següents paràmetres:

Visites web	Visites⁽¹⁾	Pàgines visitades⁽²⁾	Usuaris/es únics/ques⁽³⁾
GENER	12.249	38.557	6.057
FEBRER	17.226	48.100	8.447
MARÇ	17.400	42.831	8.151
ABRIL	13.721	31.611	6.701
MAIG	13.810	34.548	6.592
JUNY	10.435	25.646	5.198
JULIOL	9.113	22.555	4.641
SETEMBRE	12.723	33.475	6.257
OCTUBRE	17.681	45.176	8.242
NOVEMBRE	14.821	35.103	6.902
DESEMBRE	8.546	17.278	4.285
Totals	147.725	374.880	71.473

(1) Visites: Nombre d'entrades a la pàgina d'inici del web.

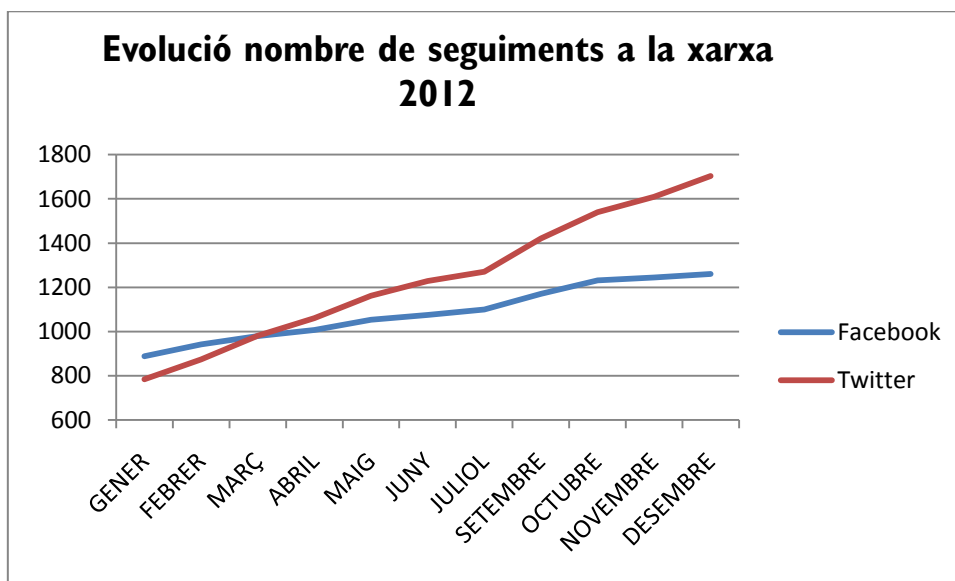
(2) Pàgines: Visualitzacions de diferents apartats del web.

(3) Usuaris/àries: Visitadors individualitzats independentment del nombre de visites que hagin realitzat (des de quantes IP han visitat el web).

En relació a la pàgina web no podem fer comparatives amb el 2011 ja que les dades s'han començat a recollir durant el 2012.

Pel que fa a les **xarxes socials** l'evolució ha estat la següent:

Xarxes Socials	FACEBOOK		TWITTER		Seguidors/es Total
	Fans	Posts realitzats	Seguidors/res	Tweets realitzats	
GENER	888	24	783	47	1671
FEBRER	942	31	874	80	1816
MARÇ	979	37	981	103	1960
ABRIL	1.006	39	1.060	82	2066
MAIG	1.053	63	1.161	95	2214
JUNY	1.074	57	1.229	74	2303
JULIOL	1.100	34	1.271	86	2371
SETEMBRE	1.170	39	1.421	106	2591
OCTUBRE	1.231	42	1.540	86	2771
NOVEMBRE	1.244	24	1.610	79	2854
DESEMBRE	1.260	25	1.703	89	2963
TOTAL PUBLICACIONS		415		927	



3.2.2. Butlletins electrònics

Pel que fa a la **comunicació amb les associacions**, hem continuat editant els **butlletins electrònics (TJExpress)** de forma periòdica. Els editats enguany fan referència a:

TJEXPRESS	GENER	FEBRER	MARÇ	ABRIL	MAIG	JUNY	JULIOL	SETEMBRE	OCTUBRE	NOVEMBRE	DESEMBRE	2012	2011	2010	2009
RECURSOS HUMANS	3	1	1	0	1	0	1	1	1	1	0	10	10	33	30
AJUTS, PREMIS...	1	1	2	2	1	1	2	0	1	2	1	14	6	14	24
TAULER D'ANUNCIS	0	1	0	0	0	0	0	0	0	1	0	2	3	7	4
FORMACIÓ	1	0	1	1	0	1	0	1	0	0	0	5	3	2	0
ALTRES	0	1	1	1	2	2	0	2	1	0	1	11	3	3	8
Totals	5	4	5	4	4	4	3	4	3	4	2	42	25	59	66

Com es pot observar en el quadre anterior, durant l'any 2012 s'ha modificat la tendència a la baixa dels darrers anys. La causa principal d'aquesta baixada progressiva estava vinculada a la crisi, ja que els butlletins que més baixaven eren els de *recursos humans* i els d'*Ajuts, premis i suports*. Durant l'any 2012 s'ha recuperat el butlletí d'*Ajuts, premis i suports*, s'ha mantingut el de *Recursos Humans* i ha crescut el

d'Altres gràcies a la ampliació de la cerca de recursos per continuar la comunicació amb els sector.

3.2.3. Subscripcions als butlletins

Pel que fa la **gestió de la base de dades** de les persones subscrites al TJExpress, durant el 2012 s'han tramitat les següents altes, baixes i modificacions:

Subscripcions gestionades	GENER	FEBRER	MARÇ	ABRIL	MAIG	JUNY	JULIOL	SETEMBRE	OCTUBRE	NOVEMBRE	DESEMBRE	TOTAL
Altes	152	157	228	28	78	188	70	45	41	71	39	1097
Baixes	5	10	6	12	12	2	5	4	5	2	0	63
Modificacions	2	3	1	2	0	1	0	0	0	0	0	9
Total dades gestionades	159	170	235	42	90	191	75	49	46	73	39	1.169

4. ÀREA D'ACOLLIDA, ASSESSORAMENT I ACOMPANYAMENT

Aquest 2012 s'ha mantingut l'esquema dels circuits d'assessoraments iniciat el darrer trimestre del 2010:

- Fase d'acollida i informació.
- Sessions en grup per a entitats de nova creació.
- Entrevistes diagnòstiques.
- Assessoraments especialitzats externs (modalitat presencial i on-line).
- Assessoraments especialitzats interns (modalitats presencials i on-line).

4.1. Fase d'acollida

La **fase d'acollida** agrupa les accions d'atenció i informació inicial a les associacions. Durant aquest any s'ha reforçat aquesta fase amb diferents accions orientades a millorar la qualitat de la informació, tant per les iniciatives susceptibles de constituir-se com a associació com les ja constituïdes. Això ha permès optimitzar recursos i millorar les derivacions als diferents serveis de Torre Jussana.

Les millores introduïdes han estat la sistematització de la informació mitjançant documents i l'elaboració de guies d'assessorament. Actualment es disposen **54 guies d'assessorament** classificades pels àmbits temàtics del marc d'intervenció.

En aquesta fase d'acollida, s'analitzen les demandes d'assessoraments i es gestionen les cites pels assessoraments especialitzats, fent especial èmfasi a la concreció de la demanda per tal d'optimitzar la qualitat de l'assessorament. També en aquesta fase es responen assessoreries bàsiques de forma immediata, des del mateix punt d'informació (PAI). Aquestes assessoreries esdevenen gairebé 2 terços dels assessoraments realitzats durant 2012.

4.2. Sessions informatives sobre entitats de nova creació

Aquelles persones que sol·liciten informació a Torre Jussana per a constituir una nova associació són convidades a assistir a una **sessió informativa en grup per a entitats de nova creació**, de periodicitat mensual. En aquesta sessió es facilita informació de les diferents fórmules jurídiques existents, per tal que les persones assistents puguin valorar quina fórmula encaixa millor amb els projectes proposats (associació, fundació, cooperativa d'iniciativa social o empresa). Fruit de reunions que l'equip de Torre Jussana ha mantingut amb Barcelona Activa, amb la Coordinadora Catalana de Fundacions i amb la Federació de Cooperatives de Treball de Catalunya, hem aconseguit poder explicar les diferents fórmules jurídiques existents davant de projectes d'entitat i de projectes d'auto ocupació, facilitar la derivació cap a d'altres

fonts d'informació més adequades i donar valor i importància a la base social d'una associació.

A més, en aquestes sessions **es facilita informació sobre les obligacions derivades de constituir una associació** (amb l'objectiu de trencar la percepció que constituir una entitat és la fórmula més fàcil per iniciar qualsevol projecte), **i sobre els drets i deures de les persones que en són sòcies**. Al final de la sessió i després de clarificar dubtes i resoldre preguntes es facilita als assistents el *TEST IDEA*, un tests d'autodiagnosi ideat per l'equip tècnic de TJ. El qüestionari ajuda a prendre la decisió de la fórmula jurídica que millor s'adequa al projecte ideat.

L'increment d'assistents a les sessions informatives respecte l'any 2011, ha estat del **30,7%**.

Des del mes de maig les sessions les realitzen tècnics de Torre Jussana sense personal de *Suport Associatiu* (assessors/es externs/es).

Amb les entitats inscrites a les sessions en grup de constitució d'associacions es realitza un **seguiment telefònic periòdic** per poder conèixer la decisió que finalment han pres: constitució en una nova associació, incorporació com a socis en associacions ja existents, altres fórmules jurídiques, desestimació de la proposta inicial, indefinició, etc.

Al llarg d'aquest mesos hem pogut extreure les següents dades:

Estat	nº
Constitució	25
Cooperativa	1
Empresa	4
En procés	8
Falten dades	13
Integració altre entitat	2
No constituïdes	24
No localitzat	34
Valorant	12
Total general	123

4.3. Fase de diagnosi i seguiment

Durant el 2012 s'han realitzat diverses accions per millorar la **diagnosi de l'estat en què es troben les entitats**. D'una banda s'han mantingut les **entrevistes diagnòstiques individuals** i de l'altra banda s'ha iniciat un **nou format de tallers**

grupals amb l'objectiu de conèixer els aspectes claus per a tenir un bon funcionament i diagnosticar la situació en què es troben les entitats en relació a aquests àmbits. El taller és un punt de partida per a iniciar un procés individualitzat d'acompanyament amb cada entitat que vulgui treballar en el seu enfortiment. En aquest sentit, també s'ha treballat en la sistematització de la informació que es recull, tant en aquestes sessions com en les entrevistes diagnòstiques individuals, amb unes fitxes estructurades a partir d'indicadors quantitativs i qualitativs.

A nivell quantitativ, entre les entrevistes individuals i les sessions grupals s'han atès **96 entitats**.

Tipus d'intervenció	Núm
Assistents sessions grupals	58
Entrevistes individuals	38
TOTAL	96

Els tallers grupals es van iniciar al juny i s'han realitzat 4 sessions, dues d'elles a Torre Jussana i les altres dues per demanda d'una entitat de segon nivell.

De les 58 entitats, s'està fent seguiment actiu a **21** d'elles i **9** ja han realitzat una entrevista individualitzada.

Pel que fa les **entrevistes individuals**, la major part s'han realitzat per demanda de la pròpia entitat a través del punt d'atenció i informació (PAI) de Torre Jussana. De les entrevistes realitzades 7 entitats han finalitzat el seu procés, amb les 29 restants s'està fent seguiment del seu desenvolupament i, d'entre aquestes, amb 14 s'està fent un procés d'acompanyament.

Respecte al 2011 el nombre d'entitats ateses en la fase de diagnosi i acompanyament ha augmentat en un **357%** (21 entitats al 2011).

Les entrevistes diagnòstiques es realitzen en dos moments, o bé a l'iniciar l'activitat de l'associació, que serveix per valorar amb l'associació la realització del *PLA D'ENTITAT*, o bé per iniciar un procés de millora a l'empara del Marc d'Intervenció.

4.4. Assessoraments

4.4.1. Assessoraments especialitzats presencials externs

Durant l'any 2012 s'han dut a terme **316** assessoraments externs, realitzats per la consultora *Suport Associatiu*. En relació amb l'any anterior, **s'han reduït 20**

assessoraments. En el quadre que segueix es pot veure l'evolució dels diferents àmbits d'assessoraments al llarg de l'any.

ASSESSORAMENTS EXTERNS (Presencial)	GENER	FEBRER	MARÇ	ABRIL	MAIG	JUNY	JULIOL	SETEMBRE	OCTUBRE	NOVEMBRE	DESEMBRE	2012	2011	2010	2009
JURÍDIC	15	17	18	13	18	15	11	8	27	19	21	182	176	121	152
FINANCER	0	0	0	0	0	1	0	0	1	0	0	2	29	67	99
ECONÒMIC	10	12	17	8	15	14	9	8	16	12	11	132	131	120	128
Total	25	29	35	21	33	30	20	16	44	31	32	316	336	308	379

Les consultes més demandades són l'adaptació d'estatuts a la nova normativa (àmbit jurídic), i els impostos en general (àmbit econòmic).

4.4.2. Assessoraments especialitzats on-line externs

Al llarg d'aquest any s'han realitzat **366** assessoraments on line per part de la consultora *Support Associatiu*. Com veiem en el següent quadre, aquesta xifra representa un augment de 84 assessoraments respecte l'any anterior

ASSESSORAMENTS EXTERNS (On-line)	GENER	FEBRER	MARÇ	ABRIL	MAIG	JUNY	JULIOL	SETEMBRE	OCTUBRE	NOVEMBRE	DESEMBRE	2012	2011	2010	2009
JURÍDIC	12	30	29	13	22	30	18	18	19	21	13	225	162	92	99
FINANCER	0	0	0	0	0	1	0	1	1	0	3	6	9	13	2
ECONÒMIC	8	7	6	8	11	14	13	16	19	21	12	135	111	69	60
Totals	20	37	35	21	33	45	31	35	39	42	28	366	282	174	161

Les consultes més demandades estan relacionades amb els estatuts (àmbit jurídic) i la gestió econòmica de l'entitat.

Com es pot veure, els assessoraments presencials que s'ofereixen des de Torre Jussana a les entitats de la ciutat, no realitzats per personal de l'equip tècnic, han disminuït respecte l'any anterior. I la disminució es deu a què les consultes sobre temes financers són ateses pel propi equip de Torre Jussana o derivades a les formacions sobre finançament que es realitzen periòdicament a l'equipament. En cas de dubte o de consultes més complexes es sol·licita un assessorament extern.

En relació a temes jurídics cal dir que un gran nombre d'aquestes consultes han fet referència a l'adaptació dels estatuts al llibre tercer del Codi Civil. Donat que era una demanda bastant repetitiva s'han organitzat diverses sessions informatives en grup per

evitar el col·lapse del servei. En aquestes sessions informatives es demanava a les entitats que ja portessin els estatuts revisats i que s'aprofités la sessió per a poder clarificar dubtes. L'experiència s'ha valorat de forma positiva.

Es manté l'increment dels assessoraments on-line (aquelles consultes que poden resoldre's de forma ràpida i senzilla).

4.4.3. Assessoraments especialitzats realitzats per l'equip tècnic

Les principals demandes d'assessoraments especialitzats interns són en els **àmbits de comunicació i projectes**.

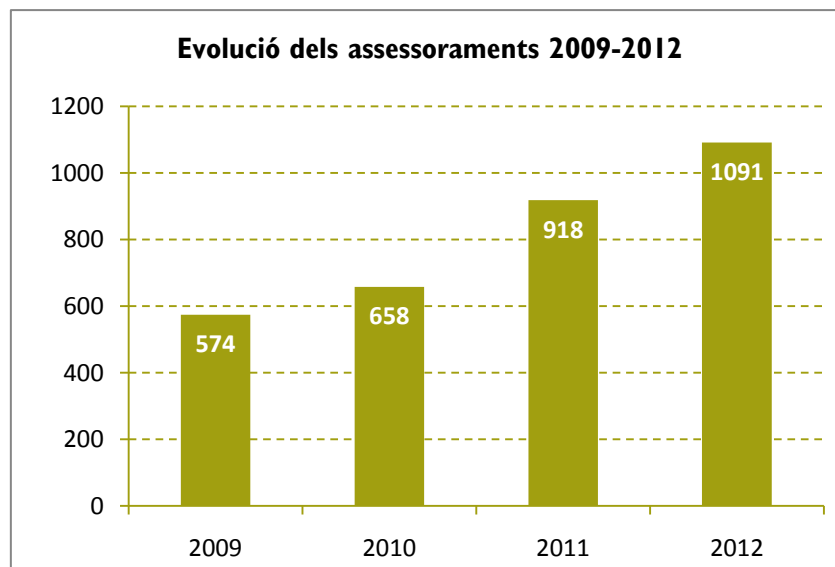
Assessoraments interns (presencials)	GENER	FEBRER	MARÇ	ABRIL	MAIG	JUNY	JULIOL	SETEMBRE	OCTUBRE	NOVEMBRE	DESEMBRE	2012	2011	2010
Comunicació		1		1	3			2	1	5	1	14		
Projectes	1	2	1			1	1			1	4	11		
Planificació estratègica			1									1		
cliCportal				1	1							2		
Voluntariat		1			1	1	1		1			5		
Finançament		1				1				1		3		
Gestió						1				2		3		
Totals	1	5	2	2	5	4	2	2	2	9	5	39	52	57

Assessoraments interns (On-line)	GENER	FEBRER	MARÇ	ABRIL	MAIG	JUNY	JULIOL	SETEMBRE	OCTUBRE	NOVEMBRE	DESEMBRE	2012	2011	2010
Totals	3	3	7	4	3	1	1	2	3	9	1	37	38	12

La suma dels assessoraments presencials i on-line, és inferior als realitzats l'any passat. Possiblement la realització dels acompanyaments ha reduït el nombre de consultes aïllades. De fet, la majoria d'assessoraments interns eren derivats de les entrevistes diagnòstiques.

Com a resum, el següent quadre mostra la suma de les diferents formes d'intervenció en matèria d'assessoraments que estem realitzant des de Torre Jussana. En aquest quadre, no hi ha els assessoraments grupals que estem realitzant per a l'adaptació d'estatuts que, com hem dit abans, els hem segregat dels convencionals. Aquestes dades les trobarem més endavant en les *sessions informatives*.

Quadre-resum	2012	2011	2010	2009
Assessoraments externs (presencials)	316	336	309	379
Assessoraments externs (on-line)	366	282	175	161
Fase de diagnosi	96	22	116	34
Sessions en grup	234	179	85	0
Assessoraments interns (presencials)	39	52	56	0
Assessoraments interns (on-line)	37	38	12	0
Assessoraments interns (telefònic)	3	9		
Total	1.091	918	658	574



4.4.4 Acompanyaments

Els **acompanyaments** són els assessoraments més personalitzats i més dilatats en el temps, donat que acostumen a ser processos que comporten canvis en el si de l'entitat. Aquests processos s'acorden en les entrevistes diagnòstiques, durant les quals s'estableixen un conjunt de compromisos per ambdues bandes.

Actualment estem fent seguiment i acompanyament per al seu desenvolupament associatiu a **20 entitats**. Són les següents:

- **Associació Afibrocat**
 - **Associació d'Usuaris en Salut Mental (ADEMM)**
- **Associació de rehabilitació de persones amb malaltia mental (AREP)**
 - **Asociación afectados por la Talidomida (AVITE)**
 - **Fundació Avismon Catalunya**
 - **Associació Comerciants La Marina del Port**
 - **Associació DINSART**
- **Asociación Española de Profesionales de ArteTerapia (ATE)**
 - **Marina Bikes**
- **Oficina Pla de barris de Bon Pastor i Baró de Viver**
 - **Associació Petits amb Ilum**
 - **Plataforma per la Llengua**
 - **Unió d'entitats de la Marina (UEM)**
 - **Institut d'Història Natural (ICHN)**
 - **Associació Ubora**
- **Associació Catalana de Fatiga Crònica (ACSFCEM)**
 - **ASEM**
- **Coordinadora d'Associacions per la Llengua Catalana (CAL)**
 - **Associació de Veïns de la Taxonera**
 - **Servei Civil Internacional (SCI)**

5. FORMACIÓ

Al llarg del 2012 s'han realitzat **87 accions formatives**: 39 cursos i tallers (41 al 2011) i 48 xerrades o sessions informatives (17 al 2011). Tot plegat suposa **un increment d'un 66,67%** d'accions formatives respecte l'any anterior, incrementant també el nombre d'entitats usuàries en un 20%, passant de 1.440 a 1.729.

Cal destacar els canvis de criteris que hem realitzat en els cursos del **cliCportal** i que responen a tres raons principals: la necessitat d'equilibrar el nivell dels alumnes a cada curs, millorar l'interès per la pròpia eina i aconseguir que l'associació prengui el compromís d'implementar el web. El 2012, abans d'accedir al curs (nivell bàsic o avançat) es convocava una reunió amb totes les persones interessades per explicar detalladament que és el cliCportal, les seves característiques i funcionalitats, i la dedicació mínima que calia destinar-hi per tal de tenir un web en condicions. Tot això facilitava que els alumnes, en representació de les seves associacions, milloressin el seu grau de compromís i disminuïssin aquelles associacions que feien el curs per "provar". També cal destacar el canvi d'aula, passant a fer el cursos a l'aula permanent amb menys capacitat, però amb una proporció d'entitats còmoda per poder oferir una atenció més personalitzada.

5.1. Sessions informatives

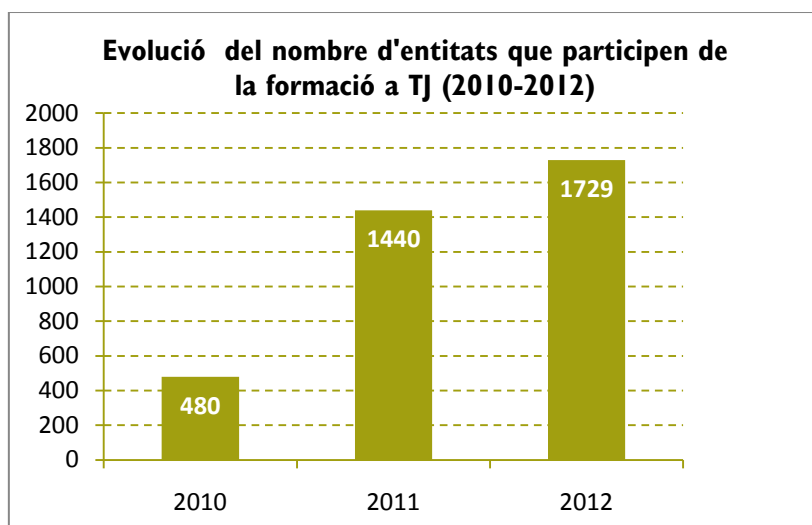
L'increment de les sessions informatives que s'han realitzat durant l'any 2012 respecte el 2011 es deuen, principalment, a l'interès detectat durant l'any anterior, gràcies sobretot, a la itinerància de l'exposició "Casa Vostra". En tot cas, aquestes sessions informatives responen a temes d'interès general i a necessitats puntuals, a través de sol·licituds de membres d'entitats de segon grau, de tècnics d'algun sector o districte, o detectades per l'equip tècnic de Torre Jussana.

En el quadre següent, es poden visualitzar les diferents formacions i sessions informatives realitzades durant el 2012:

Àmbit	Intenció	Acció	Participació	Gestió	TOTAL
Formacions	2	4	6	27	39
Assistents	26	55	112	386	579
Sessions informatives	7	1	3	37	48
Assistents	134	23	48	945	1150

En les formacions el promig d'ocupació ha estat del **94.76%**, similar al del 2011 que va ser del **94,90%**.

En el següent quadre es pot veure l'evolució de les entitats usuàries entre l'any 2010 i 2012:



Volem destacar l'**organització conjunta amb el CRAJ** (Centre de Recursos per a les Associacions Juvenils de Barcelona) d'un cicle de quatre sessions informatives relacionades amb el *finançament privat de les associacions*. I també l'increment d'accions formatives realitzades al territori.

De les accions formatives 3 cursos i 35 sessions informatives han estat impartits per tècnics/ques de Torre Jussana. La majoria de cursos s'han impartit a les instal·lacions de Torre Jussana, excepte un d'ells que s'ha realitzat al territori. Pel que fa a les sessions informatives, 10 han estat realitzades al territori.

El 2012 és el primer any que s'ha aprofitat la temporada estiuenca per a realitzar la **Formació d'Estiu de TJ**: sessions formatives amb un caire més informal i amb major presència de les entitats explicant la seva pròpia experiència. En total, s'han realitzat sis sessions repartides al llarg de la primera quinzena de juliol. El 50% de les sessions han estat impartides per tècnics/ques de Torre Jussana. L'experiència s'ha valorat positivament i ha ajudat a complir un dels objectius que Torre Jussana fa temps que es plantejava i que encara no havia acabat de trobar la fórmula: que siguin les pròpies entitats, amb la seva pròpia experiència, qui expliquin processos de millora amb els pros i contres que s'han trobat en realitzar-los. El fet d'establir aquest diàleg amb algú amb qui les persones participants es podien sentir absolutament identificades perquè ha passat pels mateixos processos ha estat molt enriquidor i molt ben valorat per part de les persones assistents i de les entitats convidades.

Respecte a la **formació on-line**, el 2012 s'ha cercat la plataforma idònia per tal de poder fer-la realitat i s'han fet proves a través de plataformes que ja estan en

funcionament per a valorar la tipologia de cursos i la metodologia més adient per a aquest tipus de formació.

6. PUBLICACIONS

Pel que fa les publicacions, s'han encarregat les relatories de l'**Útil Pràctic sobre Fiscalitat**, degut als canvis legislatius que s'han produït respecte a aquest tema. També s'ha encarregat la relatoria del nou **Útil Pràctic sobre Comunicació**.

Referent al catàleg de formació associativa a la ciutat de Barcelona hem fet reunions internes de valoració del catàleg actual i les tendències de futur. Valorem que dins del catàleg s'hi han de poder publicar les formacions adreçades a la millora del funcionament de les entitats. Per tant, es preveu poder fer una distinció entre les formacions publicades al catàleg i aquelles formacions de les entitats adreçades a les persones associades o a la població en general, que poden formar part de l'agenda del Portal d'Entitats.

Pel que fa al catàleg de la formació associativa valorem es publiqui on-line i sigui consultable des del web de Torre Jussana. La idea és que les pròpies entitats i escoles formadores introdueixin les seves dades i sota la validació de Torre Jussana aquestes passin a formar part del catàleg.

Ara bé, per motius aliens hi ha canvis en el Portal d'Entitats i, per tant, cal valorar com podem oferir un espai d'agenda formativa a les entitats.

7. FONS DOCUMENTAL

A principis de l'any 2012 es va poder acordar definitivament el projecte de **Fons Documental** a Torre Jussana, amb la Biblioteca General de l'Ajuntament. Entre maig i juliol es va fer la catalogació del mateix amb el registre de més de 600 volums. Aquest fons és consultable des del Catàleg de la Biblioteca General de l'Ajuntament i des del Catàleg de les Universitats, i el material es pot deixar en préstec.

Ha quedat pendent la catalogació dels documents i publicacions que només es troben en format de llibre electrònic.

Al llarg d'aquest any el Fons Documental s'ha alimentat amb aportacions de la Diputació de Barcelona, de la Generalitat de Catalunya, del Col·legi d'Educatrices i Educadors Socials de Catalunya, d'ESADE, de l'IGOP, de la Federació d'Associacions de Veïns i Veïnes de Barcelona, d'ABD i d'altres agents que han fet aportació gratuïta del materials documentals, a banda de l'adquisició de noves publicacions que considerem d'interès pel sector.

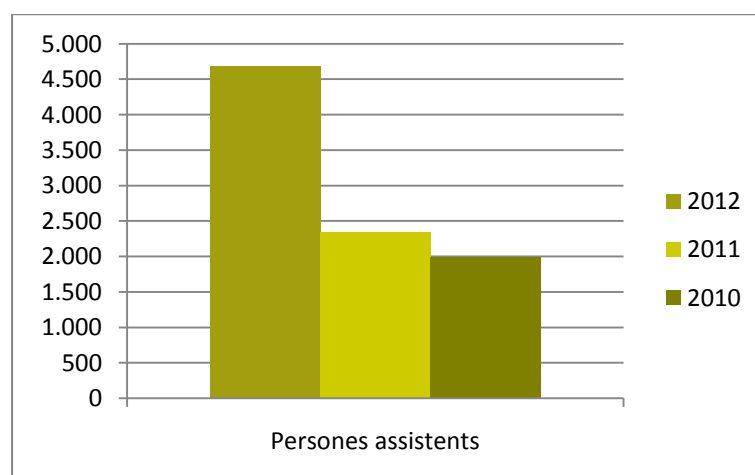
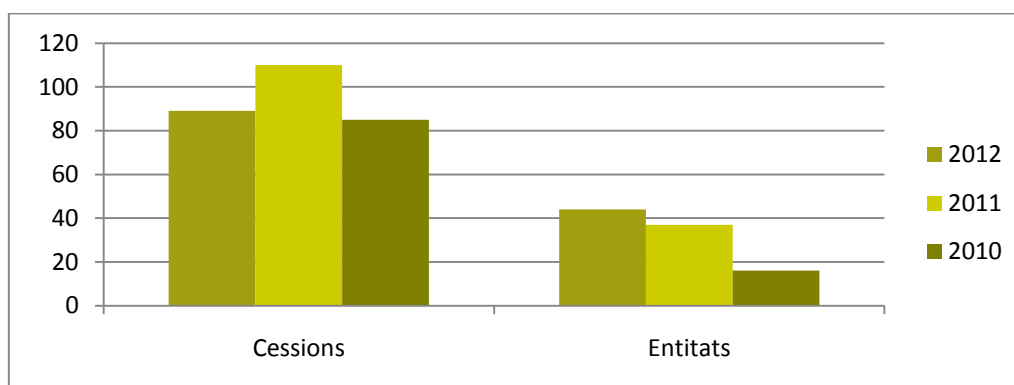
Del Fons Documental se'n fa publicitat a partir de setembre, aprofitant l'inici de curs i la Mostra de la Mercè per a donar-lo a conèixer.

8. DINAMITZACIÓ

Aquest 2012 s'han fet **89 cessions** d'espais a **44 entitats** diferents, amb una assistència de **4.686 persones**.

Durant el mateix període de l'any 2011 aquestes dades varen ser: **110 cessions** d'espais a **37 entitats**, i el nombre de persones que van participar en les activitats dels espais cedits va ser de **2.339 persones**.

I en el 2010 les dades que es recopilaren fou un total de **85 cessions** a **16 entitats** amb **1.982 persones** assistents.



Aquestes dades ens mostren que un dels objectius de Torre Jussana, que és la cessió de l'espai de l'equipament a entitats de la ciutat, s'està acomplint. Moltes de les entitats que sol·liciten un espai de l'equipament, repeteixen.

En aquesta Àrea, l'any 2011 es va iniciar la proposta d'ús dels espais de Torre Jussana per a oferir a la ciutadania i a les persones associades activitats de caire més informal i lúdiques. Així el 2011 s'havia participat en el projecte **Barcelona Ciutat Concert**, i s'havien ofert projeccions de temàtica relacionada amb el món associatiu a l'estiu, aprofitant els exteriors de Torre Jussana. Però per motius de calendari i de pressupost aquestes activitats no s'han dut a terme aquest any.

8.1. Allotjament d' entitats

El Reglament de Règim Intern de Torre Jussana - Centre de Serveis a les Associacions preveu el procés perquè les associacions que ho sol·licitin puguin ser allotjades, de forma puntual i temporal, a les instal·lacions de Torre Jussana. Aquest any han demanat allotjament l'**Obrador del Tercer Sector Ambiental de Catalunya i Amputats Sant Jordi**.

8.2. Fitxer General d'Entitats Ciutadanes - Ajuntament de Barcelona

Des de l'Àrea de Dinamització es dona suport en l'actualització de dades del **Fitxer General d'Entitats Ciutadanes**. Les dificultats tècniques que presenta l'eina no permeten, però, que aquests canvis quedin implementats amb l'agilitat que convindria. Des de la Direcció de Participació Ciutadana i Associacionisme s'estan prenent les mesures oportunes per poder solucionar el problema.

9. ÀREA DE CONEIXEMENT I PROMOCIÓ ASSOCIATIVA

9.1. WEB de Gam's

Des de fa temps havia d'estar publicada la guia on-line sobre els grups de suport social i de salut, però per problemes tècnics no ha estat possible fer-la pública fins el mes de juny. Finalment s'han resolt els diferents problemes tècnics i ara s'està valorant la idoneïtat, millora i ús amb la Delegació de Salut. Sempre s'ha pensat en aquesta eina com un document dinàmic i amb aquesta concepció es proposen les millores.

9.2. Fòrum Primavera de les associacions

S'ha organitzat el **XVIIIè Fòrum Primavera de les Associacions**, amb el lema: ***"El finançament associatiu, perspectives de futur"***

Seguint l'esquema de funcionament de l'any anterior, un cop escollit el tema a debatre en el Fòrum d'enguany es creà una comissió organitzadora amb entitats que formen part del CMAB i tècnics de Torre Jussana, per debatre i acordar temes a tractar i els/les ponents adients per a cadascun d'aquests temes.

Es manté l'estructura d'un divendres a la tarda i un dissabte al matí, dividit en dues parts ben diferenciades, entre la taula rodona i els *speackcorners*. En relació a aquest darrer, enguany s'han fet de durada més curta per donar la possibilitat a les persones assistents d'assistir a les tres experiències dels *speackcorners*.

El tema va crear força expectació. Es van inscriure 133 persones en la sessió de divendres i 134 en la sessió de dissabte.

Com l'any anterior, s'han utilitzat les xarxes socials facebook i twitter, tant per la difusió de l'esdeveniment com pel seguiment dels debats de manera virtual. S'han enregistrat en vídeo entrevistes amb els ponents, que es poden consultar a través del canal Torre Jussana de Youtube. I les ponències de divendres tarda i dissabte a primera hora del matí van ser transmeses per streaming.

9.3. Pla Locals

La situació de crisi econòmica actual fa que hi hagi entitats amb dificultats per mantenir els espais on fins ara duïen a terme la seva activitat habitualment. Algunes d'aquestes entitats s'han posat en contacte amb l'Ajuntament, des de diferents direccions i districtes, per tal de sol·licitar suport en la recerca d'altres espais o manteniment del cost dels actuals.

A partir d'aquesta demanda, des del Comissionat de Participació i Associacionisme es fa l'encàrrec a Torre Jussana de conèixer **quins equipaments públics de la ciutat poden disposar d'espais per a cedir a entitats**, de forma puntual o continuada, conèixer la tipologia dels mateixos i les condicions d'accés.

A banda es sol·licita conèixer altres locals públics buits de la ciutat de Barcelona susceptibles de ser cedits o llogats a les entitats. Per aquesta raó es fan reunions amb els Directors de Serveis a les Persones i els Directors de Serveis al territori dels districtes, amb Patrimoni, amb el Patronat Municipal de l'Habitatge i amb Qualitat i Vida, per tal de conèixer la disponibilitat existent a la ciutat de Barcelona i les diferents demandes que arriben per diverses vies, per tal d'establir un circuit més unificat i uns criteris consensuats a l'hora de valorar el lloguer o cessió d'espais públics a entitats.

Es redacta la mesura de govern que és presentada a la Comissió de Presidència i règim Interior el 12 de desembre.

De les reunions amb els Directors de Serveis a les Persones i els Directors de Serveis al Territori dels districtes sorgeixen posteriors accions de suport de Torre Jussana als territoris, en temes associatius.

9.4. Pla Buits

Des d'Hàbitat Urbà es planteja la possibilitat de cedir, en precari, **19 solars** (2 per districte excepte a Ciutat Vella on se n'ofereix només un) de titularitat pública i sense previsió immediata d'edificació, per a ús d'entitats.

S'ha sol·licitat a la Direcció de Participació i Associacionisme formar part de l'equip que ha redactat les bases, així com participar en la difusió del projecte i formar part en la valoració tècnica posterior.

Torre Jussana ha participat en l'elaboració de les bases i n'ha estat l'oficina tècnica, amb el suport d'Hàbitat Urbà.

9.5. Participació en Mostres d'Entitats

Tal i com ja es va decidir l'any passat, TJ no ha tingut estand a les mostres d'entitats de districte o de sector (tret de la Mostra de la Mercè) i hem optat per fer visites a les entitats participants en aquestes mostres.

2 juny: Fira entitats de Sants

9 juny: Mostra entitats Poble Sec, Fem Paral·lel

30 juny: FAGIC, Parc de la Ciutadella

21-24 setembre: Mostra de la Mercè

9.6. Torre Jussana ha estat present en les següents activitats de Promoció Associativa

Data	Activitat
1 de febrer	Presentació conclusions 2n Congrés d'Associacions
13 de febrer	Assemblea General Ordinària de MLP
16 de febrer	V conferència anual de l' Institut d'Innovació Social d'ESADE "Connectant sostenibilitat i innovació en empreses i ONGs"
9 de març	Jornada sobre Think Thanks, Fundació Francesc Ferrer i Guàrdia
	Presentació de la "Guia bàsica de protecció de dades en els ens locals", de l'Autoritat Catalana de Protecció de Dades i la Generalitat de Catalunya
14 d març	Sinèrgies entre associacions i suport en la difusió 2.0
22 de març	Trobada Intercentres de l'Audiència Pública d'Infants i Joves
21 d'abril	III trobada Fòrum d'entitats africanes a Catalunya
25 d'abril	Sinèrgies entre associacions i suport en la difusió 2.0
3 de maig	Audiència Pública de Nois i Noies: "La participació d'infants i joves. Fem sentir la nostra veu!"
3 de maig	Presentació Anual Memòria Codi Ètic
14 de maig	Acte d' entrega de Premis Barcelona Associacions
23 de maig	ESADE: "Finançament per a ONG: quines perspectives hi ha d'obtenir recursos privats?"
21 de juny	IV conferència sobre psicologia comunitària (UB)
25 de setembre	Jornada "La formació a les nostres entitats", CAB
26 de setembre	"La innovació a les ONG", ESADE
11-18-26 d'octubre i 8 de novembre	Curs: "Competències del tècnic i la tècnica de Participació en la comunicació amb la ciutadania", Diputació de Barcelona
25 d'octubre	Jornada: "El valor social de la recerca", Fundació Jaume Bofill
30 d'octubre	Presentació del projecte #SinergiaCRM a Barcelona
Novembre	Sessió sobre crowdfunding, DIXIT
06-nov	Reptes Actuals de l'Acció Comunitària:
	Una realitat canviant, una nova època", IGOP
13-nov	Curs "Reptes actuals de l'acció comunitària: treball en xarxa", IGOP

15-nov	Jornada debat Codi Ètic de les Associacions
16-nov	Jornades d'Infància i Educació Social: "Reflexions entorn a la Participació dels Infants"
22-nov	Jornada anual Federació Catalana de Drogodependències "afrontant reptes amb la força de la innovació"
27-nov	"Reptes Actuals de l'Acció Comunitària:
	Acció comunitària i qualitat democràtica", IGOP
05-des	Actes pel Dia Internacional del Voluntariat, FCVBS
11-des	Actes pel Dia Internacional del Voluntariat. Premis del Voluntariat
18-des	Ciutat Beta: 3er workshop "Cultura col·laborativa", CEESC
Desembre	Curs sobre xarxes socials, CONFAVC

9.7. Contactes

A banda de la presència en activitats de Promoció Associativa i de la relació establerta amb les entitats a través de la tasca quotidiana, també s'han fet contactes amb entitats i institucions per tal de donar-nos a conèixer i valorar possibles col·laboracions:

- Cooperativa ETCS: Presentació cooperativa i conferència internacional de psicologia comunitària de la UB.
- Avalon
- Barcelona Capital (ICUB).
- Col·legi de Politòlegs i Sociòlegs de Catalunya
- Col·legi d'Educaadores i educadors Socials de Catalunya
- Coordinadora Catalana de Fundacions
- Departament de Dret i Entitats Jurídiques, Generalitat de Catalunya
- Fundació Desenvolupament Comunitari
- Fundació Pere Tarrés
- Biblioteca de Trinitat Vella, especialitzada en moviments socials
- Escola Lliure El Sol
- Taula Tercer Sector Social
- Acord Ciutadà per una Barcelona Inclusiva
- Xarxanet
- Contactes amb els Caps de Serveis a les persones i/o Caps de Serveis als Territoris dels districtes de la ciutat