

COM INCORPORAR LA PERSPECTIVA INTERCULTURAL A LES ASSOCIACIONS?

ESPAI TORRE JUSSANA

SERVEIS PER A ASSOCIACIONS

tjussana.cat

La **diversitat cultural** és cada cop més present a Barcelona. Per aquest motiu, cal considerarla com un fet que ja forma part de la identitat de la ciutat. Segons les dades del Padró de 2021, Barcelona té gairebé un 30% de residents que han nascut a l'estranger. Hi convivim persones de més de 180 països diferents. S'hi parlen 300 llengües i hi trobem centres de culte de 25 confessions religioses distintes. Aquest pluralisme cultural no només és degut a les migracions, com és el cas, per exemple, del poble gitano, present a la ciutat des de fa més de 600 anys. A tot això cal afegir les persones nascudes a la ciutat amb famílies de

procedències diverses, així com d'altres persones i col·lectius amb experiències, professions i trajectòries vitals diferents.

La diversitat cultural no és quelcom nou, sinó que sempre ha estat entre nosaltres. A les famílies, entre les amistats, a la feina i, com no, en les associacions. En els darrers anys, aquesta realitat s'ha posat més de manifest i ha donat lloc a un paisatge social nou que l'ha fet més palesa i, en conseqüència, s'ha posat en valor, en la mesura que esdevé una necessitat clau per entomar reptes de futur.

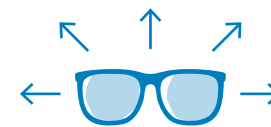
ELS TRES PRINCIPIS DE LA INTERCULTURALITAT



IGUALTAT
REAL DE DRETS,
DEURES I
OPORTUNITATS

1

2



RECONeixEMENT
DE LA **DIVERSITAT**

3



INTERACCIÓ POSITIVA I
DIÀLEG INTERCULTURAL

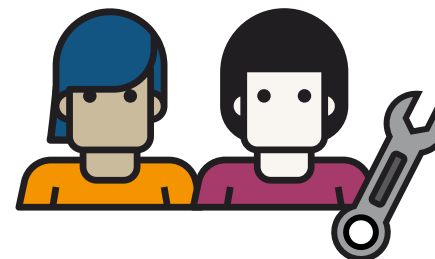
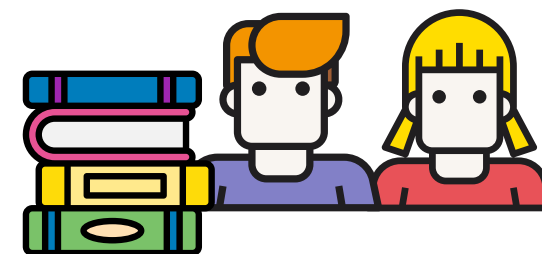
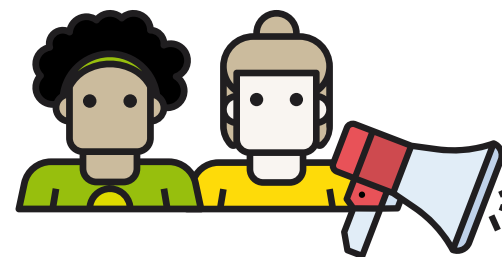
Des de l'Ajuntament de Barcelona es va impulsar l'any passat el [Pla Barcelona Interculturalitat 2021-2030](#), on s'hi detallen quines accions farà l'Ajuntament per tal d'avançar cap a una ciutat més inclusiva i lluitar contra la discriminació. Però aquesta tasca no la pot fer només el consistori. Cal també que la societat i els seus agents organitzats, com les associacions, incorporin la perspectiva intercultural en el seu funcionament i objectius per tal d'avançar plegats cap a una societat més justa.

La [perspectiva-mirada intercultural](#) és això: **posar la diversitat cultural en valor**. I el primer pas és, doncs, (re)conèixer-la en els nostres entorns. Hem de passar de veure la diversitat fora de nosaltres a pensar-nos a nosaltres mateixos com a diversos i aprofitar els beneficis i oportunitats que això ens pot aportar, tot posant les bases per a construir una societat més igualitària.

Com associacions, el **reconeixement de la diversitat** ens dona l'oportunitat d'actualitzar-nos amb l'adquisició de nous aprenentatges significatius per a la vida actual. El (re) coneixement de diferents punts de vista pot aportar una renovació de les motivacions i una major capacitat per arribar a noves persones i col·lectius, així com un ventall més ampli de propostes que us reforcin com a organitzacions, facilitant l'adhesió de noves persones i, amb aquesta, la continuïtat dels vostres interessos, missió i objectius.

Tanmateix, reconèixer la diversitat cultural existent també és apostar per un model de **societat inclusiva**, que vol un futur més just, sense discriminació, racisme o exclusió de les persones per pensar diferent, tenir uns trets físics determinats o unes creences i maneres de fer concretes.

La interculturalitat aposta per un model social que promogui una **convivència** que sigui capaç de sostenir projectes comuns respectant les diferències. En aquesta guia us facilitem algunes indicacions per a incorporar la perspectiva-mirada intercultural en el vostre dia a dia com a associacions, posant en valor la diversitat amb tot el que això comporta per, d'aquesta manera, contribuir com a teixit associatiu a fer que la nostra societat sigui més cohesionada i inclusiva.



1: DE QUÈ PARLEM QUAN PARLEM D'INTERCULTURALITAT I PER QUÈ ÉS IMPORTANT?



La interculturalitat defensa un model de societat que promou processos de coneixement i reconeixement de la diversitat cultural, així com la relació i el diàleg entre persones i col·lectius que, tot i tenir bagatges socioculturals diferents, haurien de conviure amb igualtat de drets, deures i oportunitats. D'aquesta manera es pretén transformar la societat, incidint especialment en les estructures existents, amb l'objectiu de fer-la més igualitària.

Tot seguit us desgranem alguns dels conceptes que hi estan relacionats:

A. DIVERSITAT CULTURAL

Per **diversitat cultural** ens referim a les formes diverses de veure el món. Tothom té una manera de veure i entendre el món, però en cada societat s'ha desenvolupat de formes diferents. La cultura s'adquireix al llarg de la vida i, per tant, és dinàmica i canviant. No podem pensar que la cultura és només allò que aprenem d'infants. Amb la globalització, els desplaçaments i les migracions, les cultures han esdevingut híbrides, amb valors, creences i costums que provenen de diferents fonts i que no sempre tenen com a referència un únic territori de naixement.

PER EXEMPLE...

...un home de Barcelona que es va exiliar amb els seus pares a França durant la dictadura franquista. Allà, quan va ser gran, es va casar amb una dona xilena i varen marxar a Xile on hi van viure uns anys i van tenir dos fills. Durant els anys setanta van tornar a França i més tard, als noranta a Espanya, on van instal·lar-se primer a Madrid i després a Barcelona, on ell s'ha reunit amb els germans. Un fill viu a Xile i l'altra filla a França. De quina cultura creieu que és aquesta família?



B. IDENTITATS

A més de cultura, avui en dia, parlem força d'identitats. Perquè la identitat ens dona altres sentits de pertinença, a vegades més importants que la cultura, i que també són compartits amb altres, com ara una classe social, una edat, un gènere, una orientació sexual, unes aficions, ideologies, religions, o la pertinença a una associació.

C. IGUALTAT DE DRETS, DEURES I OPORTUNITATS

Si la interculturalitat defensa la **igualtat efectiva de drets, deures i oportunitats** és perquè diversos trets culturals i identitats han esdevingut elements que són utilitzats per a discriminar certes persones i col·lectius que són tractades de forma desigual, impedit-les l'accés a certs espais, serveis o béns com si no fossin ciutadans i ciutadanes o, fins i tot, tractant-los com si no fossin persones.

En aquestes actituds racistes i discriminatòries s'hi poden combinar o superposar diversos trets culturals i identitaris, com l'origen, l'ètnia, la religió o la fisonomia, en relació amb altres factors com ara el sexe, la identitat de gènere, l'edat, la classe social, l'orientació sexual i les diferents capacitats funcionals. És per això que la perspectiva intercultural ha d'incorporar també la **perspectiva interseccional**, que ens indica de quin tipus de discriminacions estem parlant, per a poder detectar-les i combatre-les.

PER EXEMPLE...

...és sabut que les dones tenen més dificultats per optar a llocs de treball que impliquin assumir càrrecs directius perquè hi ha qui creu que no en són aptes. Aquesta actitud discriminatòria en l'àmbit laboral pot esdevenir més cruent si resulta que la dona és jove i/o fosca de pell i/o d'origen africà i/o de religió musulmana.



Un altre aspecte important de la perspectiva intercultural és l'**equitat**. Com aquesta perspectiva vol posar en valor i reconèixer la diversitat cultural no pot confondre igualtat amb homogeneïtat. Així, en cada situació cal tenir en compte que per garantir la igualtat s'ha de parar atenció a la diversitat.

PER EXEMPLE...

...cal atendre de forma diferent a una persona recent arribada del Senegal que li interessa i demana informació de l'activitat que desenvolupem a l'associació que a una altra persona gran amb dificultats de mobilitat del barri que s'apropa amb el mateix interès. Per qüestions idiomàtiques o per qüestions de mobilitat ambdues persones necessiten ser informades i ateses de manera diferent per a garantir el dret a la mateixa informació.



**D. EVITAR LA SEGREGACIÓ:
CONVIVÈNCIA, DIÀLEG I RELACIÓ**

Si amb la perspectiva intercultural parlem de **convivència, diàleg i relació** és perquè volem evitar la segregació, la separació i els guetos, així com també l'assimilació. La convivència implica la creació d'entorns en els quals les relacions són actives i comprometen a les persones i grups en allò comú, públic, compartit, amb allò que cuidem, que representa la nostra associació i que ens vincula al barri i a la ciutat.



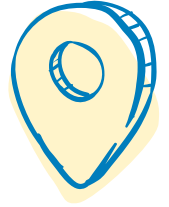
Tots els elements anteriors són claus per a augmentar el nombre de persones implicades en l'entitat¹, així com el nombre de participants en les nostres activitats. **La participació parteix de la vinculació**, d'un sentir-se part de l'organització. Per què això passi **cal pensar, dissenyar, planificar, construir conjuntament, confrontant idees**, gestionant l'acord i el desacord, dialogant de forma positiva i repensant de dalt a baix els diferents canals i les diferents formes de participació².

PER EXEMPLE...

...imaginem que des de l'associació de famílies d'una escola (AFA) organitzem una activitat teatral infantil per a representar Els Pastorets, però veiem que no hi participen gaires famílies de l'escola (famílies amb orígens diversos -africans, asiàtics, americans, etc.) Potser no hem pensat prou en explicar i convidar activament a aquestes famílies. I potser tampoc hem pensat que calia explicar què són "els pastorets", el seu sentit nadalenc, la tradició de la representació i la importància de participar malgrat la diferència d'origen i tradició religiosa. Potser no hem pensat prou en els horaris més adequats pel tipus de famílies que hi ha l'escola? I si per un altre any, fins i tot explorem la història d'aquesta tradició i les seves influències i confluències amb altres llocs i tradicions i veiem com implicar des de l'inici a les famílies d'altres orígens?



- 1 Per a més informació sobre com vincular les persones a l'entitat consulteu la [Guia d'Assessorament 12: Com fer l'Acollida de les persones que s'incorporen a l'entitat](#).
- 2 Vegeu l'[Útil Pràctic 20](#) sobre com fer unes [Associacions més participatives](#).



2: QUÈ IMPLICA INCORPORAR LA PERSPECTIVA INTERCULTURAL?

Un dels aspectes a tenir en compte és que la interculturalitat interpel·la al conjunt de l'associació i que cal aplicar-la en tots els seus àmbits i nivells: en l'estructura, les activitats, els projectes i les relacions internes i externes. Cal incorporar la interculturalitat de forma **transversal**, de forma que impregni des dels objectius i valors fins a les accions i relacions.

Això implica en primer lloc l'adopció d'unes actituds que han de formar part de l'estratègia de la mateixa associació com, per exemple:

FER-SE PREGUNTES CONSTANTMENT

Fer-vos preguntes al voltant de l'associació i dels projectes que impulseu us pot ajudar a superar inèrcies i a revisar hàbits i mètodes. No sempre i necessàriament per a canviar-los, sinó per introduir millores que suposin ampliar possibilitats per aconseguir que les vostres activitats:

?

→ *Motivin i atreguin a un públic més ampli i divers*

→ *Garanteixin l'accés a tothom, de forma que ningú pugui sentir-se'n exclòs*

→ *Siguin espais de participació i relació entre persones diverses amb mecanismes que permetin escoltar, dialogar i tenir en compte diferents punts de vista, sempre en condicions d'igualtat.*

CONÈIXER I RECONÈIXER LA DIVERSITAT EN L'ENTORN

Només si tenim present la diversitat del nostre voltant podrem valorar quins perfils no se senten interpel·lats per allò que ofereixen les associacions i projectes, i podem

preguntar-nos el perquè, ja sigui per l'interès, o per l'existència de barreres d'accés, ja siguin més o menys visibles.

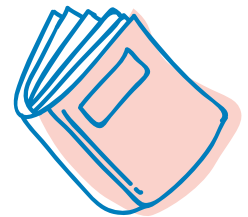
D'acord al barri on estiguen ubicats, als públics als quals us adreceu i al tipus d'activitat que desenvolueu, es tracta d'identificar en la proximitat a persones, col·lectius, xarxes i projectes que representin trets culturals i identitaris diversos amb els quals segurament podeu compartir interessos.

MANTENIR LA MENT OBERTA

- Per a poder apropar-vos a persones i col·lectius diversos sense prejudicis i estereotips, és a dir, sense aquelles idees prèvies que a vegades ens construïm sobre ells i elles perquè no tenim un nivell de relació suficient que ens permeti veure-les com a persones amb les quals tenir empatia i establir complicitats.
- Per a obrir les portes a la creativitat, la flexibilitat i la innovació, tant en l'entitat com en els projectes que desenvolueu.
- Per a mantenir diàlegs constructius, amb debats que abordin també els problemes i conflictes propis de la relació i confrontació de les idees i opinions, per aconseguir que esdevinguin oportunitats per a entomar nous reptes.

FORMAR-SE³

La formació en diferents aspectes relacionats amb la interculturalitat us permetrà conèixer més a fons la perspectiva: què és, què implica i com aplicar-la en la vostra associació en concret i en els projectes que impulseu. Persones expertes en la matèria us aportaran coneixements teòrics i pràctics sobre activitats, mètodes i tècniques, i sobre altres experiències entre les quals hi poden haver associacions i projectes semblants als vostres que us poden suggerir i inspirar. Ara bé, formar-se no només és assistir a cursos i tallers. També us recomanem llegir l'àmplia literatura que existeix sobre aquests aspectes, com les **diverses guies** editades pel Programa BCN Intercultural o el **Dossier Barcelona Associacions 48** de Torre Jussana.



3 En aquest [enllaç](#) trobareu les formacions que s'imparteixen des del del [Programa BCN Interculturalitat \(PROGBI\)](#).

3: COM APLICAR LA PERSPECTIVA INTERCULTURAL?

Seguint el **marc teòric sobre el bon funcionament associatiu** elaborat per Torre Jussana⁴, us apuntem a continuació algunes idees i claus per aplicar la mirada intercultural a la vostra associació:

3.1 LA INTENCIÓ

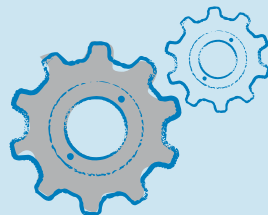
Es tracta d'incorporar la interculturalitat en la raó de ser de l'entitat, és a dir, en allò que fa referència al qui som i on anem, de tal manera que la perspectiva intercultural esdevingui un compromís ferm de l'entitat.

LA INTERCULTURALITAT EN LA MISSIÓ, ELS OBJECTIUS I ELS VALORS DE L'ASSOCIACIÓ



Afavorir la igualtat de drets, deures i oportunitats a tothom.

Promoure la transformació cap a una societat intercultural.



Respectar la diversitat social i cultural, tot reconeixent-la i integrant-la a l'associació.

Lluitar contra tot tipus de discriminació per classe, origen, edat, gènere, orientació sexual.



Assumir valors com el suport mutu, la diversitat com a riquesa, l'empatia, la fraternitat, el respecte, el diàleg, la convivència.

ESTRATÈGIES AMB PERSPECTIVA INTERCULTURAL

- Estar predisposats al canvi i a l'adaptació a noves necessitats; a revisar-se; a escoltar suggeriments i a incorporar propostes.
- Comprometre's a gestionar la diversitat i a abordar la convivència entre diferents, tot detectant les oportunitats per aprofitar-la i introduir-hi millores.

⁴ Podeu trobar les claus pel bon funcionament associatiu (marc teòric de Torre Jussana) en la [Guia d'Assessorament 1: Les claus del bon funcionament d'una associació.](#)

3.2 L'ACCIÓ

En aquest nivell es tracta de promoure accions concretes que us permetin detectar la diversitat sociocultural, facilitar la seva incorporació en l'associació i en els projectes, definint objectius i planificant activitats que, amb coherència amb la raó de ser de l'entitat, la posin en valor i la facin visible, per tal que també pugueu valorar els resultats i beneficis de la incorporació d'aquesta perspectiva.

ACCIONS PEL RECONeixEMENT DE LA DIVERSITAT SOCIOCULTURAL

→ Identificar la diversitat en l'associació i en el vostre entorn per saber de quin tipus de diversitat estem parlant, quines persones o grups la representen i què poden aportar a l'entitat.

▪ *Per exemple, detectar persones i grups a la mateixa associació i/o al barri amb trajectòries diverses que poden plantejar-vos altres opcions i maneres de treballar o participar.*



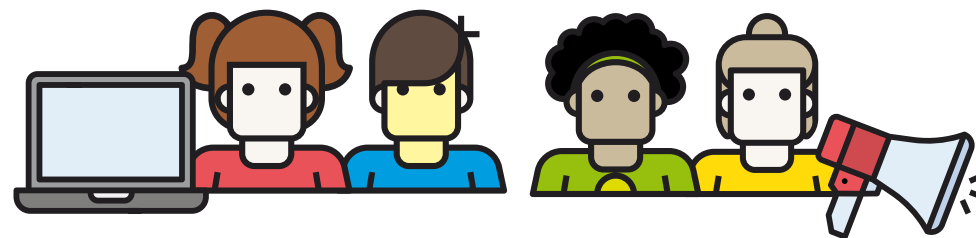
▪ *Odetectar col·lectius/associacions de persones procedents d'altres països que estan al vostre barri. Conèixer què fan i quins són els seus interessos, ens pot aportar idees per a posar en marxa noves iniciatives i projectes conjunts.*

→ Identificar possibles entrebancs que puguin tenir persones o grups en associar-se, federar-se o complir amb alguns requisits burocràtics de l'entitat o projecte, per tal de garantir la comprensió dels mecanismes i l'accés a l'entitat.

→ Identificar necessitats compartides (sobre el barri, la ciutat, la temàtica de treball,...) per a dissenyar projectes, activitats o campanyes que impliquin a persones diverses al voltant d'interessos i/o reivindicacions comunes, com a veïns/es del barri, petits comerciants, joves, dones, practicants d'un mateix esport, etc.

ACCIONS DE PLANIFICACIÓ I DEFINICIÓ D'OBJECTIUS AMB PERSPECTIVA INTERCULTURAL

- Planificar projectes amb objectius encaminats a mostrar, per exemple, diversos sabers i formes de fer al voltant de les temàtiques que tracteu a l'entitat (jocs, esports, alimentació, arts, etc.), sigui en altres llocs del món, en àrees rurals o en altres períodes històrics, i organitzar mostres, taules rodones, exposicions i/o debats per a fer-los visibles i promoure l'intercanvi d'aprenentatges.
- Planificar activitats que tinguin com a objectiu abordar solucions i propostes a reptes globals que s'hagin donat per part d'altres societats del món amb formes de pensar i de fer diverses. Per exemple, al voltant de la crisi climàtica, de l'aigua, de les energies renovables, de la salut, de l'economia,...
- Organitzar campanyes i accions de sensibilització relatives a la diversitat social i cultural existent al vostre barri i entorn, per a donar a conèixer les necessitats i propostes específiques d'aquests col·lectius i promoure la seva participació, tot evitant la seva exclusió i invisibilització per causa del seu origen, sexe, religió, edat, orientació sexual, etc.



ACCIONS PER AVALUAR EL GRAU D'INTERCULTURALITAT ASSOLIT

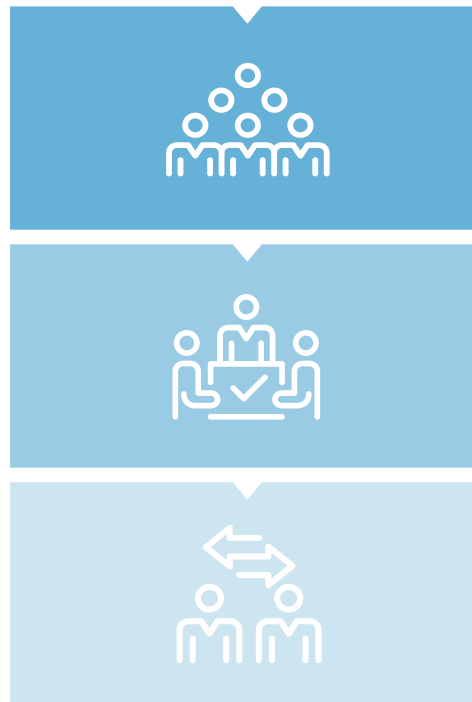
- Fixar indicadors quantitatius i qualitius per a poder avaluar la participació de persones diverses en la vostra entitat i projectes, així com el nombre d'activitats que heu organitzat, amb l'objectiu de posar en valor la diversitat sociocultural i evitar la seva invisibilització o exclusió.

3.3 LA PARTICIPACIÓ

Pel que fa a la participació, es tracta de parar l'atenció a les relacions i a les vinculacions de les persones i grups amb l'associació, fer que se sentin part del projecte global i de les activitats, ja que això és un aspecte clau per a assolir una participació diversa. Per tant, cal incorporar la diversitat sociocultural i posar-la en valor, tant en els espais de presa de decisions de l'associació, com en la seva base social (persones associades, voluntàries i tècniques), en els projectes i activitats i, també, en les relacions externes i xarxes socials.

VINCULAR LA DIVERSITAT EN L'ESTRUCTURA DE L'ASSOCIACIÓ

- Incorporar persones que siguin representatives de les diversitats detectades a les juntes i altres òrgans de decisió de l'entitat, en el personal responsable de projectes i en la resta d'iniciatives de la vostra entitat.
- Crear mecanismes (ordres del dia de les reunions, comissions de treball, etc.) per abordar aspectes relatius a la diversitat, i intermediar en situacions relacionades amb la convivència i el respecte per la diversitat.
- Organitzar, de forma periòdica, activitats i/o jornades internes de celebració, que siguin lúdiques i festives i promoguin l'intercanvi i les relacions, per tal que us permetin conèixer-vos fora dels ritmes quotidians de treball, activisme o militància.



FOMENTAR LA PARTICIPACIÓ DIVERSA EN LES ACTIVITATS

D'entrada, heu de tenir sempre present la necessitat de revisar permanentment el funcionament de la pròpia entitat, amb una visió autocrítica i incorporant la diversitat a tots els nivells (equip tècnic, espais de presa de decisions, etc.), adaptant les activitats a les necessitats de tots els perfils potencials.

Cal posar especial atenció per a detectar possibles dificultats i/o barreres d'accés a la participació, intentant evitar o minimitzar-ne els efectes:

- A nivell d'horaris per a facilitar la conciliació laboral, personal i familiar.
- A nivell de serveis o altres mecanismes de suport mutu per a persones que tenen persones dependents al seu càrrec, com ara serveis de cangur per a infants.
- A nivell d'espais per a salvar possibles obstacles físics o de mobilitat, contemplant la possibilitat de desplaçar-se i organitzar certes activitats en espais pròxims a aquestes persones i/o grups.
- A nivell de comprensió de continguts, comptant amb traductors/es o mediadors i mediadores interculturals per a facilitar l'expressió de persones participants arribades recentment que no tinguin el català o castellà com a llengües maternes.
- A nivell de difusió de les activitats i de l'associació, contemplar el carrer i els espais públics com a espais que faciliten l'apropament i la captació de gent diversa amb interessos semblants. Tingueu també en compte per fer difusió l'entramat de botigues, comerços i espais de tot tipus sorgits amb la vinguda de població d'arreu del món.

EL TREBALL INTERCULTURAL EN XARXA

- Fer-vos membre, com a associació, d'espais de coordinació existents al vostre barri o districte per tal d'arribar a tot el veïnat i tot treballant per fomentar el diàleg intercultural.
- Establir relacions i vincles amb els diversos grups i associacions de contextos culturals diversos presents al barri, districte o ciutat, tot convidant-les a les vostres activitats i celebracions i buscant formes de co-laboració i treball en xarxa⁵.
- Adherir-vos i col·laborar en campanyes de sensibilització, solidaritat i denúncia de possibles actes de discriminació i racisme cap a certs col·lectius i persones.

⁵ Us animem a consultar el [Fitxer General d'Entitats Ciutadanes de Barcelona](#) per tal de trobar les entitats del vostre territori amb qui poder establir aliances.

3.4 LA GESTIÓ

Per a formalitzar i consolidar la perspectiva intercultural en la vostra associació és important que atengueu aspectes clau com la comunicació, la formació i l'elaboració de protocols interns.

→ Incloure en els documents marc de l'associació (estatuts, reglament de règim intern, etc...) els elements pertinents per a incorporar de manera orgànica la perspectiva intercultural en el funcionament de l'entitat.

→ Incorporar el llenguatge inclusiu en les accions de comunicació de l'associació, amb edicions adaptades dels materials i recursos de manera que siguin accessibles (diverses llengües, lectura fàcil, etc.), per tal que totes les persones i col·lectius de contextos culturals diversos se sentin part de la vostra associació i/o cridats a les activitats que organitzeu.



→ Promoure accions de formació interna entorn la interculturalitat, adreçades als membres de l'associació, siguin persones associades, militants o voluntàries i/o tècniques responsables d'àrees i projectes. Les formacions poden ser específiques sobre prejudicis i estereotips, sobre estratègies de sensibilització i de lluitar contra la discriminació, sobre com adoptar un llenguatge inclusiu i com incorporar la perspectiva intercultural en l'entitat i en els projectes, etc.

→ Crear protocols interns d'antidiscriminació.



RECURSOS ÚTILS:

Web de Barcelona Acció Intercultural (Ajuntament de Barcelona)

» **Pla Barcelona Interculturalitat:**

El Pla Barcelona Interculturalitat 2021-2030 té per objectiu avançar cap a una ciutat més inclusiva i lluitar contra la discriminació.

» **Programa Barcelona Intercultural (PROGBI)**

Programa impulsat per l'Àrea de Cultura, Educació, Ciència i Comunitat, i té la missió de promoure la incorporació de l'enfocament intercultural.

» **Què es la perspectiva intercultural?**

La mirada intercultural pren com a punt de partida la constatació d'una realitat social i cultural diversa.

» **Formació Intercultural**

Formació Intercultural és la línia d'acció del Programa BCN Interculturalitat que vol acostar la perspectiva intercultural i la formació antirumors.

» **Criteris i guies**

Guia de documentació i recursos.



CONTINGUT ELABORAT PER:

Cooperativa La Fàbrica@, SCCL.



A PETICIÓ DE:

Departament d'Interculturalitat i Pluralisme Religios
Ajuntament de Barcelona

Des de **Torre Jussana – Centre de Serveis a les Associacions** oferim una orientació global a les associacions, a les seves juntes directives i a les persones amb responsabilitats, a partir de diferents serveis i recursos orientats a donar respostes a les necessitats que puguin sorgir al llarg de la trajectòria de cada associació.

EN QUÈ US PODEM AJUDAR A TJ?:

- » **INFORMACIÓ:** oferim un servei d'informació general sobre les diferents associacions que hi ha a la ciutat de Barcelona. Podeu fer les vostres consultes per telèfon, correu electrònic o de manera presencial. o consultar la **web del centre** on hi recopilem informació i recursos d'interès per a les entitats.
- » **ASSESSORAMENTS:** us assessorem sobre com aplicar la perspectiva intercultural, com ampliar la vostra base social i com millorar els espais de participació tenint en compte els aspectes tractats en aquesta guia.
- » **ACOMPANYAMENTS:** us acompanyem en el processos de millora interna (canvis organitzacionals, planificacions estratègiques...) que inclouen també la mirada intercultural.
- » **FORMACIÓ:** Consulteu els cursos que oferim en matèria de participació i d'elaboració de projectes.
- » **PUBLICACIONS:** Consulteu les Guies d'Assessorament, els Útils Pràctics i els Barcelona Dossiers Associacions de Torre Jussana
- » **FONS DOCUMENTAL:** Disposem de més de 800 documents rellevants pel funcionament associatiu, també, sobre la perspectiva intercultural.

CONSULTEU TOTS ELS SERVEIS DEL CENTRE
I COM SOL·LICITAR-LOS A
TJUSSANA.CAT


*A Torre Jussana
us ajudem a millorar
el funcionament
de la vostra associació!*

ESPAI TORRE JUSSANA

Serveis per a Associacions

Av. Cardenal Vidal i Barraquer, 30
08035 Barcelona
Tel. 932 564 118
tjussana.cat
tjussana@bcn.cat

 fb.com/torrejussana

 @tjussana

