



PSICÒLEGS SENSE  
FRONTERES CATALUNYA

**MEMÒRIA 2018**

**PSICÒLEGS SENSE FRONTERES CATALUNYA  
MEMÒRIA ANUAL**

---



## MEMÒRIA 2018

Benvolguts socis i sòcies,

Un dels principals objectius com a associació és impulsar una psicologia a l'abast de tothom que estigui present en tots aquells àmbits on es troben els col·lectius més vulnerables.

Desde l'any 2005 hem aconseguit formar un gran col·lectiu de professionals de la psicologia amb una enorme inquietud i ganes de ser útils a la seva comunitat, realitzant activitat psicològica solidaria.

Es per això que any darrera any, aconseguim realitzar un projecte consolidat, dinàmic, enriquidor i necessari que fa visible la professió i accessible l'atenció psicològica per a totes les persones.

En nom de la Junta Directiva, us volem expressar el nostre agraïment per la vostra col·laboració que fa possible dur a terme les activitats relacionades en aquesta memòria.

A handwritten signature in black ink, appearing to read 'Esther Garcia Montes'.

Esther Garcia Montes  
Presidenta  
Psicòlegs Sense Fronteres Catalunya

**Socis i sòcies :** El 2018 un total de 144 psicòlog@s colegiad@s

Alba del Cid	Filippo Cremona	Marta Manzano
Alba Mazarico	Fina Romero	Marta Narvaez
Alba Thompson	Flor Bellver	Marta Rendé
Alba Villanueva	Francesc Remolí	Marta Roquet
Albert Masana	Francesca I. Bove	Mercè Margalef
Albert Rey	Frank Parron	Miguel A. Hernandez
Alejandra Piera	Gioia Lue	Miguel Martinez
Alejandra Rayas	Gisela Oliva	Monica Alujas
Alejandro Velazquez	Giulia Marconi	Monica Guillamon
Alicia Blazquez	Gloria Besoli	Mónica Sancho
Alicia Santos	Gloria Fite	Montse Franquet
Ana Bertrand	Inés Rodriguez	Natalia Salerno
Ana Collet	Irian Alvaro	Nazareth Martin
Ana Laura Cardella	Iris Grimal	Nelly Jourda
Ana Nafria	Isabel Subirana	Norwin Vega
Ana Rosa Fuente	Itsaso Perales	Nuria Arrebola
Anda Stoicescu	Ivana Soto	Nuria González
Andrea Dalmau	Jessica Hernández	Nuria Gracia
Andrea García	Jesús Rivera	Nuria Medina
Andreu Obrador	Jonathan J.Fuentes	Nuria Vilalta
Angels González	Judith Anton	Olga Pucurrull
Anna Peris	Julia Gomez	Olga Romero
Antònia Rayó	Katherine Docabo	Osmar Wendel
Arnau Rull	Lara Gracia	Pablo Casero
Aroa Talavera	Laura Medina	Paola Buttiglione
Artur Sales	Laura Prat	Paola Castellanos
Belen Ugarte	Laura Rodríguez	Pilar Pérez Mora
Carles Orfila	Leo Segalin	Rafael Martínez
Carmen Pérez	Lidia Marfil	Raquel Sanz
Carmina García	Lidia Rius	Ritza Viteri
Carolina Sancho	Liliana Demajo	Rosa M <sup>a</sup> Diez
Catalina Doina Lazar	Libert E. Rovira	Rossana Marenzi
Celia Nogueira	Lourdes Castells	Salvador Badia
Clara Figueras	Lucia Yague	Sandra Vargas
Cristina Conejo	Lupe Bravo	Sara Orjales
Cristina Fontanella	Lynne Lasse	Seila Bustos
Cristina Monzó	M <sup>a</sup> Angels Fonollosa	Sergi Llopart
Daniela Di Rosa	M <sup>a</sup> Carmen Lamazares	Sergi Segui
David Herrero	M <sup>a</sup> Jose Rey	Sergi Torondell
Dolores Domenech	Magne Fernandez	Silvia Atochero
Elisa Muñoz	Mar Puchol	Silvia Hermosilla
Estel Salomo	Maria Gandullo	Silvia Suja
Esteve Planadecursach	Maria Rosa Mayans	Sonia Broder
Esther Garcia	Maria Sanchez	Sonia Gutierrez
Eugenia Olego	Marian Domingo	Sophia Koning
Eva Romero	Mariló Joya	Susana Jiménez
Eva Sala	Marina Martinez	Susana Torres
Fabiana Chiesa	Marta Ferrer	Zoraimy Sanchez

**Composició de la Junta directiva:**

Presidenta:	Esther Garcia
Vicepresidenta:	Eva Sala
Secretària:	Lourdes Castells
Tresorera:	Marian Domingo
Vocals:	Salvador Badia, Analaura Cardella, Estel Salomó

**Organització i equips**

- Coordinació General
- Atenció psicològica
- Grup dones
- Grups i tallers soci-terapèutics
- Supervisions

**Activitats****PROYECTO CREANT PSICOXARXA  
Intervención Psicosocial Comunitaria  
“La Psicología al alcance de las personas”**

Engloba:

- Atenció psicològica
- Grups socio-terapèutics i tallers

La finalidad es facilitar un espacio de atención psicológica individual, de pareja, familiar o grupal, a personas que lo necesitan y no tienen recursos económicos, para desde la psicología propiciar una mejor calidad de vida. Es un reflejo del trabajo en red i comunitario, línea de intervención por la que optamos, con el objetivo de que la psicología esté accesible para todas las personas.

**ATENCIÓN PSICOLÓGICA****Objetivo**

Ofrecer un servicio de atención psicológica con el objetivo prioritario de atender a personas con escasa o nula red social, pocos recursos económicos y una situación emocional crítica.

**PROJECTE CREANTPSICOXARXA  
Intervenció Psicosocial Comunitària  
“La Psicologia a l’abast de tothom”**

Engloba:

- Atenció psicològica
- Grups socio-terapèutics i tallers

La finalitat és facilitar un espai d’atenció psicològica individual, de parella, familiar o grupal a persones que ho necessiten i no tenen recursos econòmics, per des de la psicologia, propiciar una millor qualitat de vida. Es un reflex del treball en xarxa i comunitari, línia d’intervenció per la qual optem amb l’objectiu de que la psicologia sigui accessible per a totes les persones.

**ATENCIÓ PSICOLÒGICA****Objectiu**

Oferir un servei d’atenció psicològica amb l’objectiu prioritari d’atendre a persones amb manca de xarxa social, pocs recursos econòmics i una situació emocional crítica.

**Desarrollo**

El protocolo de funcionamiento es el siguiente: Entrevista inicial para valorar el perfil, derivación psicòlog@s, seguimiento, supervisión, cierre del caso.

Gestió del procés: Complimentar formulario de sol.licitud, registre de teràpies, encriptar formulario, ficha final, valoració i estadístiques.

En los cuadros y gràfics se puede ver la demanda y la evolución del proyecto.

**Desenvolupament**

El protocol de funcionament es el següent: entrevista inicial per valorar el perfil, derivació psicòleg@s, seguiment, supervisió, tancament del cas.

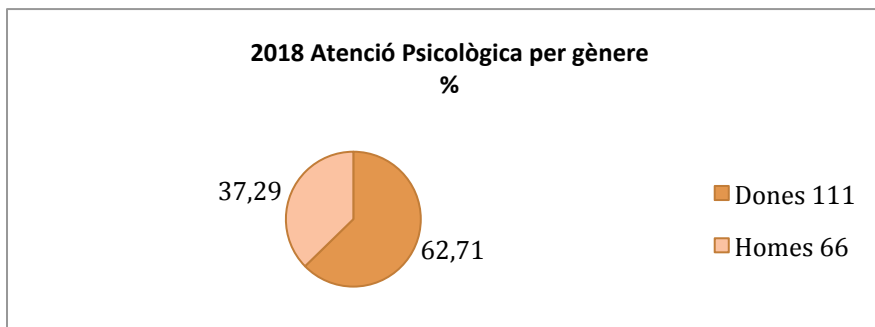
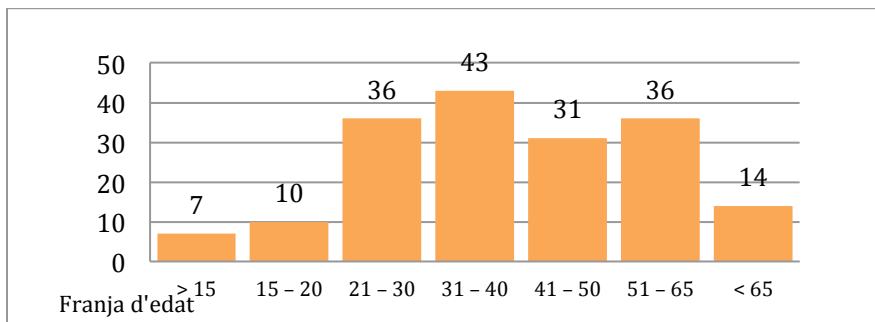
Gestió del procés: Emplenar formulari de sol.licitud, registre de teràpies, encriptar formulari, fitxa final, valoració i estadístiques.

En els quadres i gràfics es pot veure la demanda i l'evolució del projecte

**DADES I GRÀFICS 2018**

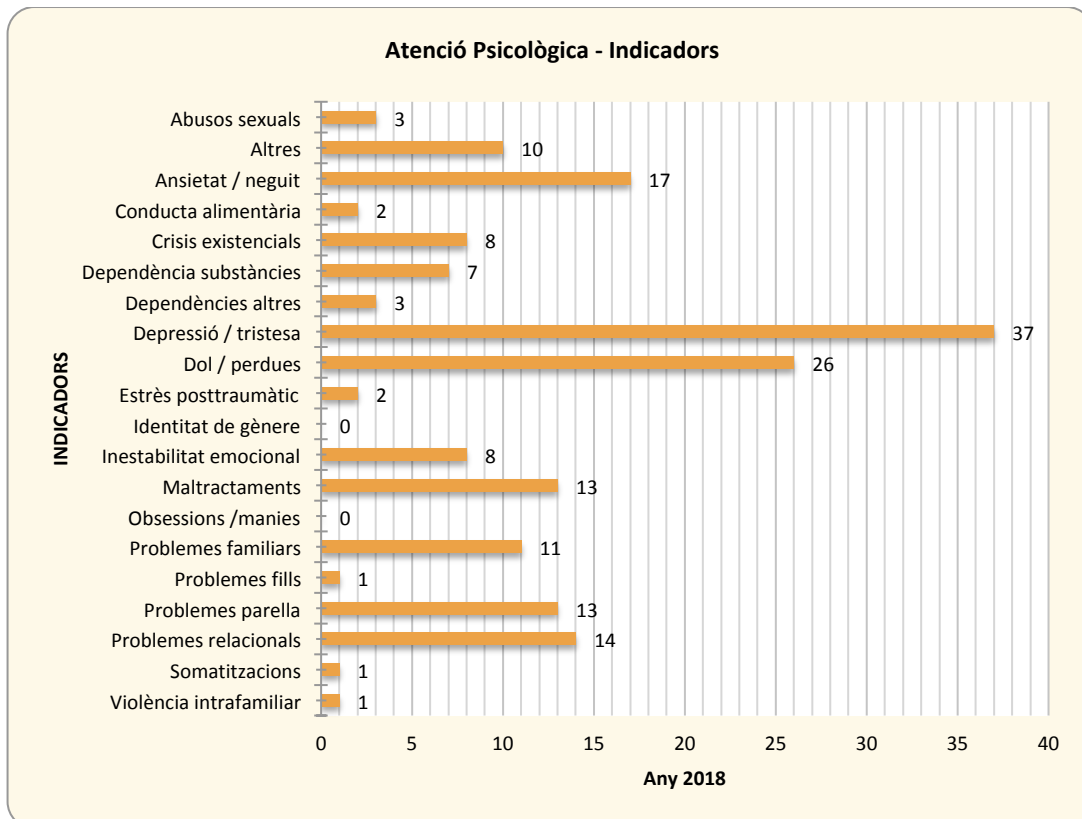
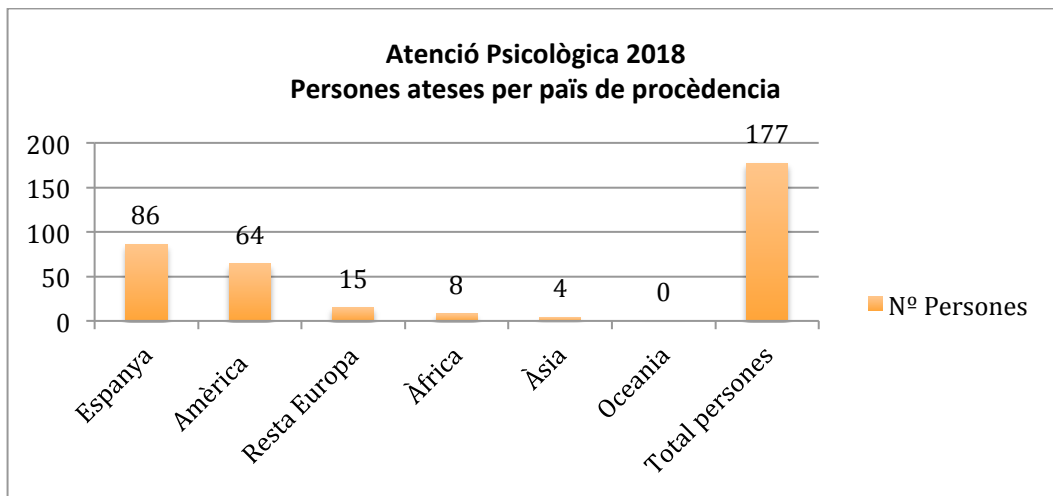
PSFC - Atenció Psicològica 2018

Franja d'edat	Persones	%
< 15 anys	7	3,95%
15-20 anys	10	5,65%
21 a 30 anys	36	20,34%
31 a 40 anys	43	24,29%
41 a 50 anys	31	17,51%
51 a 65 anys	36	20,34%
> 65 anys	14	7,91%
<b>Total</b>	<b>177</b>	



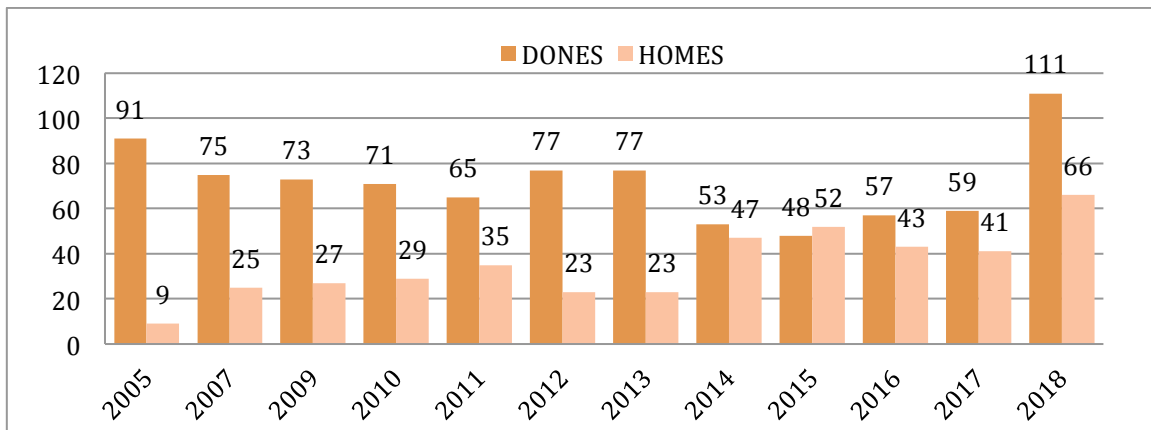
PSFC - Atenció Psicològica per país procedència

Procedència	2018	% 2018
<b>Espanya</b>	86	48,59
<b>Amèrica</b>	64	36,16
<b>Resta Europa</b>	15	8,47
<b>Àfrica</b>	8	4,52
<b>Àsia</b>	4	2,26
<b>Oceania</b>	0	0,00
Total persones ateses	177	100,00

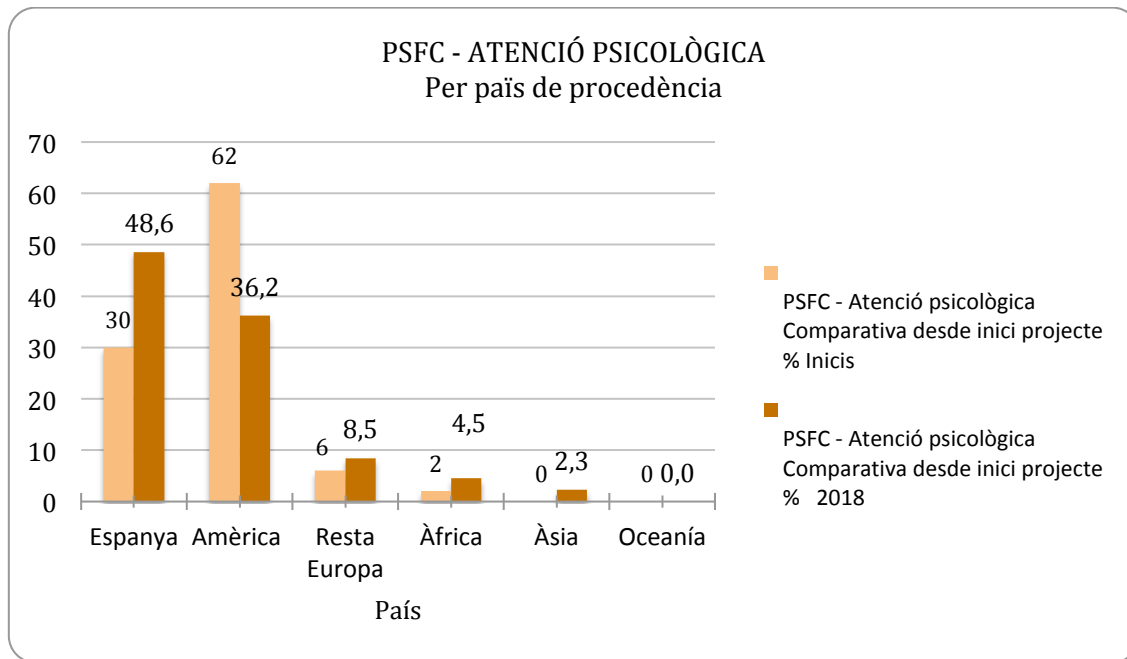


**DESDES I GRÀFICS DESDE EL INICI DEL PROJECTE**

PSFC - Atenció psicològica homes/dones					
ANY	Total	dones	% dones	Homes	% homes
<b>2005-2006</b>	66	60	90,91	6	9,09
<b>2007-2008</b>	24	18	75	6	25
<b>2009</b>	64	47	73,44	17	26,56
<b>2010</b>	66	47	71,21	19	28,79
<b>2011</b>	79	51	64,56	28	35,44
<b>2012</b>	105	81	77,14	24	22,86
<b>2013</b>	147	113	76,87	34	23,13
<b>2014</b>	188	99	52,66	89	47,34
<b>2015</b>	202	97	48,02	105	51,98
<b>2016</b>	162	93	57,41	69	42,59
<b>2017</b>	190	111	58,73	78	41,27
<b>2018</b>	177	111	62,71	66	37,29
<b>TOTAL</b>	<b>1470</b>	<b>613</b>	<b>41,7</b>	<b>328</b>	<b>22,31</b>


**Comparativa per país procedència desde inici projecte**

Procedència	% Inici 2005	% 2018
<b>Espanya</b>	30	48,6
<b>Amèrica</b>	62	36,2
<b>Resta Europa</b>	6	8,5
<b>Àfrica</b>	2	4,5
<b>Àsia</b>	0	2,3
<b>Oceania</b>	0	0,0
<b>Total</b>	100	100



**Equip de coordinació:** Ha realitzat 177 primeres entrevistes, el encriptament de les fitxes de teràpia per fer la derivació als psicoterapeutes i el seguiment de cada cas fins el tancament. Tanmateix porta a terme el registre de cada cas, els quadres i gràfics de les persones ateses.

**Equip de supervisió:** Ha dut a terme 111 sessions per supervisar casos a 39 psicòlegs.

**Taller primers casos:** Realitzats 3 tallers de 9 sessions han assistència de 11 psicòlegs/gues, aquest taller es fa per ampliar la formació pràctica del treball psicoterapèutic dels psicòlegs o psicòlogues amb poca experiència.



## GRUPO DE MUJERES

**Objetivos:** Ofrecer un espacio donde puedan recibir soporte terapéutico, disminuyendo síntomas psicósomáticos. Fomentar participación del grupo de mujeres en el tejido social y asociativo del territorio y favorecer la creación de las nuevas relaciones. Mejorar la cohesión social, creación de red, vínculos y soporte en su procesos personales.

## GRUPOS Y TALLERES

Dar respuesta a demandas concretas de diversas entidades, asociaciones o fundaciones, diseñando los talleres o grupos en función de las necesidades.

## GRUP DE DONES

**Objectius:** Oferir un espai on puguin rebre suport terapèutic, i disminuir símptomes psicósomàtics. Fomentar la participació del grup de dones en el teixit social i associatiu del territori, afavorir la creació relacional. Millorar la cohesió social, crear xarxa, vincles i suport en els processos personals.

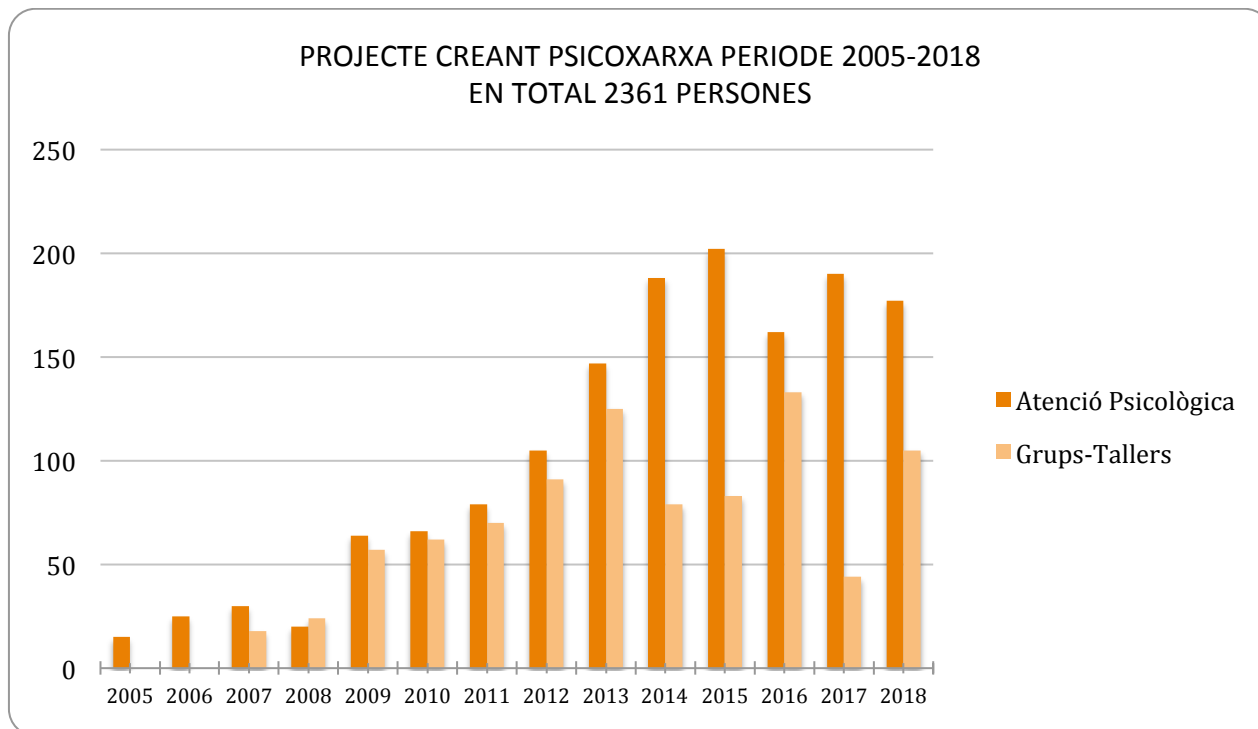
## GRUPS I TALLERS

Donar resposta a les demandes concretes de diferents entitats, associacions o fundacions, dissenyar els tallers o grups en funció de les necessitats.

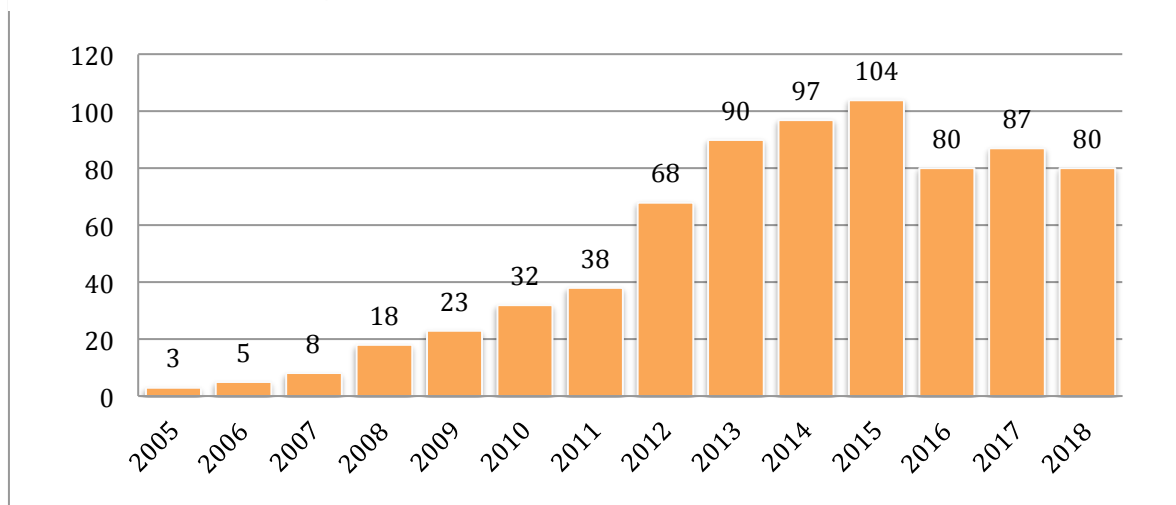
GRUPS-TALLERS 2018	ENTITAT-ASSOCIACIO	Psicòleg@s	Persones
Grup Dones-1er semestre	PSFC	2	9
Taller Viure sense ansietat	Cicle Equilibradament 1er semestre	1	6
Taller Mindfulness-1	Cicle Equilibradament 1er semestre	1	13
Taller Mindfulness-2	Fem Salut-Fem Barri.Associació en xarxa	1	16
Taller Les quatre emocions bàsiques	Cicle Equilibradament 1er semestre	1	7
Taller Mindfulness	Cicle Equilibradament 2º semestre	1	5
Taller Yoga Vinyasa	Cicle Equilibradament 2º semestre	1	4
Taller Teatreteràpia	Cicle Equilibradament 2º semestre	1	8
Xerrada dones India, Pakistan i Marroc	Mujeres Pa'lante	1	12
Taller /Dia int.dona "Juntes fem pinya"	Compartir Coordinadora Poble Sec	2	25
	<b>Total Grups i tallers</b>	<b>12</b>	<b>105</b>

DADES DE LA EVOLUCIO DEL PROJECTE

PSFC - PROJECTE CREANT PSICOXARXA			
PERSONES ATESES			
ANY	Atenció Psicològica	Grups-Tallers	TOTAL
2005	15	0	15
2006	25	0	25
2007	30	18	48
2008	20	24	44
2009	64	57	121
2010	66	62	128
2011	79	70	149
2012	105	91	196
2013	147	125	272
2014	188	79	267
2015	202	83	285
2016	162	133	295
2017	190	44	234
2018	177	105	282
<b>Persones ateses</b>	<b>1470</b>	<b>891</b>	<b>2361</b>



**NOMBRE DE PSICÒLEGS/GUES QUE HAN COL·LABORAT EN EL PROJECTE**



**Convenios i Colaboraciones**

**Coordinadora de Entidades Poble-sec**

Desde el 2002 participación en el Pla Comunitari, en diversos àmbitos como el Pla d'acollida, Infancia, Adults, Joves i Gent Gran, así como en la Comissió de Salut y con las diversas entidades de la coordinadora

**Mujeres Pa'lante**

Convenio de colaboración firmado en marzo del 2009, con el Proyecto Mujeres Pa'lante dirigido al colectivo de mujeres latinoamericanas realizando durante el año tanto intervención en atención psicológica, como talleres.

**Fundación Itaka Tot Raval**

Convenio de colaboración firmado en marzo del 2012, para el acompañamiento psicológico individual o grupal de jóvenes del proyecto Itaka Tot Raval, la Fundación Tot Raval y las entidades socias del proyecto.

**Servicios Sociales Sant Joan de Déu**

Convenio de colaboración firmado en octubre del 2013, para el proyecto "Sense llar" realizando apoyo psicológico a las personas sin techo

**Convenis i Col·laboracions**

**Coordinadora de Entidades Poble-sec**

Desde el 2002 participación en el Pla Comunitari, en diversos àmbitos como el Pla d'acollida, Infancia, Adults, Joves i Gent Gran, así como en la Comissió de Salut y con las diversas entidades de la coordinadora.

**Mujeres Pa'lante**

Conveni de Col·laboració signat al març del 2009, en el Projecte "Mujeres Pa'lante" dirigit a dones llatinoamericanes realitzant durant l'any intervenció en atenció psicològica, així com tallers.

**Fundació Itaka Tot Raval**

Conveni de col·laboració signat al març del 2012, per realitzar l'acompanyament psicològic individual o grupal de joves del projecte Itaka Tot Raval, la Fundació Tot Raval i les entitats sòcies del projecte.

**Serveis Socials Sant Joan Déu**

Conveni de col·laboració signat a l'octubre del 2013, per el projecte "Sense llar" realitzant suport psicològic a les persones sense sostre

### **Âmbit Prevenció**

Convenio de colaboración firmado en diciembre del 2012, realizando atención psicológica, a personas con problemas de adicciones, trabajando las situaciones de riesgo y adaptación generadas al dejar el consumo de drogas.

### **ONG Barri Sant Antoni**

Convenio firmado en mayo del 2016, para el Proyecto "De veí a veí" dando soporte psicológico a personas en riesgo de exclusión social.

### **Asociación Amaya**

Convenio firmado en Junio del 2017, con Amaya asociación contra el maltrato y acoso (mobbing, buying....) psicòlego laboral, escolar, familiar o sexual.

## **Convenis i Colaboraciones en zonas**

### **Càritas Diocesana de Gerona**

Convenio de colaboración firmado en junio del 2014 para el proyecto UBUNTU, atención psicosocial individual y grupal.

### **Consejo Comarcal del Segrià**

Convenio de colaboración firmado en diciembre del 2014, en el proyecto "*Servei d'Atenció Psicològica, donem eines*".

### **Fundació Jericó a Lleida**

Convenio de colaboración firmado en marzo del 2015 para el soporte socio-terapéutico a personas sin hogar.

**Ayuntamiento del Prat de Llobregat**, firmado convenio en noviembre del 2014, para el apoyo psicoterapéutico a personas en riesgo de exclusión social. A partir del 2015 el Ayuntamiento ha destinado una partida para contratar profesionales.

### **Âmbit Prevenció**

Conveni de col·laboració signat al desembre del 2012, realitzant atenció psicològica a persones amb problemes d'addicions, treballant les situacions de risc i d'adaptació generades per deixar el consum de drogues.

### **ONG Barri Sant Antoni**

Conveni signat el maig del 2016, per el Projecte "De veí a veí" donant suport psicològic a persones en risc d'exclusió social.

### **Associació Amaya**

Conveni signat al Juny 2017 amb Amaya, associació contra el maltractament i aasejament psicològic (mobbing. Buying...) laboral, escolar, familiar o sexual.

## **Convenis i Col·laboracions en zones**

### **Càritas Diocesana de Girona**

Conveni de col·laboració signat al juny del 2014, per el projecte UBUNTU, atenció psicosocial individual i grupal.

**Consell Comarcal del Segrià** conveni de col·laboració signat al desembre del 2014 en el projecte "*Servei d'Atenció Psicològica, donem eines*".

### **Fundació Jericó a Lleida**

Conveni de col·laboració signat al març del 2015 per el suport soci-terapèutic a persones sense sostre.

**Ajuntament Prat de Llobregat**, signat conveni en novembre del 2014, per el suport psicoterapéutic a persones en risc d'exclusió social. A partir del 2015 l'Ajuntament ha destinat una partida per contractar professionals.

## Plataforma Psicología Sin Fronteras

Contacto con diversas sedes de Psicología sin fronteras en España así como con algunas asociaciones Internacionales.

## Subvenciones

No solicitamos subvenciones. Hemos encontrado la manera de ser autosuficientes, haciendo intercambio con asociaciones. Nuestro objetivo es crear red con otras entidades y asociaciones que trabajan a favor de las personas más desfavorecidas y lo hacemos a través del intercambio. Ellas ponen los locales y nosotros los/las profesionales. Únicamente nos hemos presentado a la convocatoria del 0,7 del COPC y lo hacemos de forma testimonial ya que en su día impulsamos y luchamos para lograr que el 0,7 se destinara a proyectos solidarios.

## Finalidad

Nuestro objetivo es atender a las personas que necesitan atención psicológica y no están atendidas. Constatamos que por razones diversas en algunas entidades, asociaciones, fundaciones, red pública (ABS...), los profesionales de psicología no son suficientes y por tanto, no se está cubriendo el soporte psicológico necesario.

Con nuestro proyecto atendemos a personas que sin la intervención de PSFC no tendrían este soporte psicológico, además facilitamos una plataforma para que profesionales de la psicología, puedan dedicar una parte de su tiempo para hacer un servicio solidario a la comunidad. Al mismo tiempo, reivindicamos con nuestra presencia en los barrios y entidades la necesidad de profesionales de psicología.

## Plataforma Psicología Sin Fronteras

Contacte amb diverses seus de Psicologia sin fronteras a Espanya, així com d'altres associacions internacionals.

## Subvencions

No sol·licitem subvencions. Hem trobat la manera de ser autosuficients, fent intercanvi en associacions. El nostre objectiu es crear xarxa amb altres entitats i associacions que treballen a favor de les persones més desfavorides i ho fem a través de l'intercanvi. Elles posen els locals i nosaltres els/les professionals. Únicament ens hem presentat a la convocatòria del 0,7 del COPC i ho fem de manera testimonial ja que en el seu dia vam impulsar i lluitar per aconseguir que el 0,7 es destinés a projectes solidaris.

## Finalitat

El nostre objectiu es atendre a les persones que necessiten atenció psicològica i no són ateses. Constatem que per raons diverses algunes entitats, associacions, fundacions, xarxa pública (ABS...), els professionals de psicología no són suficients, i per tant, no s'està cobrint el suport psicològic necessari.

Amb el nostre projecte atenem a persones que sense la intervenció de PSFC no tindrien aquest suport psicològic, també facilitem una plataforma per a que professionals de la psicología, puguin dedicar una part del seu temps per fer un servei solidari a la comunitat. Alhora que reivindicuem amb la nostre presència als barris i entitats la necessitat de professionals de psicología.